

sizi hayata baęlıyoruz

TEKNOTEL

Net**MASTER**[®]
ADSL MODEM

2014-PW

4 Port 802.11g++ Wireless ADSL2/2+

Modem Router

Kullanma Kılavuzu

NetMASTER™ 2014PW 4 PORT 802.11g++Wireless ADSL2/2+ Router

İTHALATÇI FİRMA

Ürvanı : TEKNOTEL BİLİŞİM ÜRÜNLERİ TİCARET LİMİTED ŞİRKETİ
Adresi : İnönü Caddesi, Ankara Asfaltı Yan Yolu
Kenan Evren Kişisi Girişi
34841 Küçükyalı - İstanbul

Telefon : (0) 216 444 0270
Fax : (0) 216 489 6789
E-mail : servis@teknotel.net

FİRMA YETKİLİLİNİN
İmzası ve Kaşesi

TEKNOTEL

FİRMA YETKİLİLİNİN
İmzası ve Kaşesi

MALIN : MODEM ROUTER
Cinsi : NetMASTER
Markası : NetMASTER
Modeli : 2014-PW
Seri No. :
Teslim Tarihi ve Yeri :
Azami Tamir Süresi : 30 İş günü
Garanti Süresi : 2 yıl

SATICI FİRMANIN

Unvanı :
Adresi :
Tel-Telefax :
Fatura Tarih ve No :
TARİH-İMZA-KAŞE :

GARANTİ ŞARTLARI

1. Garanti süresi malın teslim tarihinden itibaren başlar ve iki yıldır.
2. Malın bütün parçaları dahil olmak üzere tamamı Firmamızın garantisine kapsamındadır.
3. Malın garanti süresi içerisinde arızalanması durumunda, tamirde geçen süre garanti süresini etkilenir. Malın tamir süresi en fazla 30 iş gündür. Bu süre, malın teslim tarihinden itibaren geçerlidir. Bu süre, malın teslim tarihi itibarıyla başlar. Servis istasyonunun olmaması durumunda, malın satıcısı, bayii, acentası, temsilcisi, ithalatçısı veya imalatçılarından birisine bildirim tarihinden itibaren başlar. Satıcı malının arızasının 5 iş günü içerisinde giderilmesi halinde, imalatçı veya ithalatçı malın tamiri tamamlandıncaya kadar, benzer özelliklere sahip başka bir sanayi malını tüketicinin kullanımına tahsis etmek zorundadır.
4. Malın garanti süresi içerisinde, gerek malzeme ve işçilik, gerekse montaj hatalarından dolayı arızalanması halinde işçilik masraflı, değiştirilen parça bedelli ya da başka herhangi bir adı altında hiçbir ücret talep etmeksizin tamiri yapılacaktır.
5. Malın:
 - Teslim tarihinden itibaren garanti süresi içinde kalmak kaydıyla bir yıl içerisinde, aynı arzaıyı ikiden fazla tekrarlaması veya farklı arızaları dörtten fazla ortaya çıkması sonucu, malın yararlanamamasının süreklilik kazanması,
 - Tamir için gereken azami sürenin aşılması,
 - Servis istasyonunun, mevcut olmaması halinde, sırasıyla satıcısı, bayii, acentası, temsilcisi, ithalatçısı veya imalatçısından birisinin dışlanacağı raporda arızanın tamirinin mümkün bulunmadığının belirlenmesi, durumlarında, ücretsiz olarak değiştirme işlemi yapılacaktır,
 - 6. Malın kullanım kılavuzunda yer alan hususlara aykırı kullanımlarından kaynaklanan arızalar, garanti kapsamı dışındadır.
 - 7. Garanti süresi içerisinde, servis istasyonları tarafından yapılmasının zorunlu olduğu, imalatçı veya ithalatçı tarafından şart koşulan parçaların bakımında; verilen hizmet karşılığında tüketiciden işçilik ücreti veya benzeri bir ücret talep edilemez.
 - 8. Garanti Belgesiyle ilgili olarak çıkabilecek sorunlar için Sanayi ve Ticaret Bakanlığı Tüketicihin ve Rekabetin Korunması Genel Müdürlüğüne başvurulabilir.

..... YILI VİZESİ	VİZE YILI VİZESİ
-------------------	------	-------------------

Garanti Belgesi'nin geçerlilik süresi 1 yıldır ve onay tarihi esas alınarak her yıl vize edilir. Geçerlilik süresinin dolmasını, mutlakıplı 3 ay içerisinde vizesi yapılmıyayan belgeler geçersiz sayılır. Belgesi ipal edilen veya geçersiz sayılan imalatçı veveya ithalatçılara aynı ördün için 6 ay süre ile yeni belge verilemez.

YETKİLİ SERVİS BİLGİLERİ :

TEKNOTEL BİLİŞİM ÜRÜNLERİ TİCARET LİMİTED ŞİRKETİ

İnönü Caddesi, Ankara Asfaltı Yan Yolu
Kenan Evren Kişisi Girişi
34841 Küçükyalı - İstanbul

Telefon : (0) 216 444 0270
Fax : (0) 216 489 6789
E-mail : servis@teknotel.net

sizi hayata bağlıyoruz

TEKNOTEL

NetMASTER®

MODEM ROUTER
2014-PW

GARANTİ BELGESİ

Belge Numarası : 47551

Belgenin İzin Tarihi : 10.01.2008

Vize Tarih No :

Bu belgenin kullanılmasına, 4077 sayılı Tüketicihin Korunması Hakkında Kanun ve bu Kanun'da dayanılarak yürürlüğe konulan Garanti Belgesi Uygulama Esaslarına Dair **Yöneltmelik uyarınca** T.C. Sanayi ve Ticaret Bakanlığı Tüketicinin ve Rekabetin Korunması Genel Müdürlüğü tarafından izin verilmiştir.

DIKKAT! ELEKTRİĞE ÇARPILMA TEHLİKESİ. AÇMAYIN!

DIKKAT : Elektrik çarpması tehlikesini azaltmak için, kapağı (ya da arka tarafı) çıkartmayın. İçeride kullanıcının servis işlemi yapabileceği bir parça bulunmamaktadır. Servis işlemini kalifiye servis personeline yaptırın.

UYARI

YANGIN YA DA ELEKTRİĞE ÇARPILMA TEHLİKESİNİ ENGELLEMELİK İÇİN, BU CİHAZI YAĞMURA YA DA NEME MARUZ BIRAKMAYIN.

Bu notlar sizi bu ürünle birlikte verilen kitapçıklarda yer alan önemli çalışma ve bakım (servis) talimatları konusunda uyarmak için tasarlanmıştır.

Bu talimatları okuyun ve muhafaza edin.

- NetMASTER™ Adsl modeminizi çalıştırmadan önce bütün talimatları okuyun. Bütün güvenlik önlemlerine özellikle dikkat edin. İlerde başvurmak için talimatnameyi muhafaza edin.
- Talimatnamedeki bütün uyarı ve dikkat yazılarına uygun hareket edin. Bu cihaza konulmuş olan bütün uyarı ve dikkat sembollerine dikkat edin.
- Bu cihazla verilen bütün talimatlara uygun hareket edin.

Cihazın temizlenmesi

NetMASTER™ Adsl Modeminizi temizlemeden önce fişini elektrik prizinden çıkarın. Bu cihazı temizlemek için nemli bir bez kullanın. Sıvı temizleme maddeleri ya da aerosol temizleme maddesi kullanmayın. Bu cihazı temizlemek için manyetik/statik temizleme cihazı (toz giderici) kullanmayın.

Yerleştirme

NetMASTER™ Adsl Modemi elektrik kablosunun uzunluğuna uygun şekilde elektrik prizine yakın bir yere ve sağlam bir yüzey üzerine yerleştirin. Yüzey, bu cihazın boyutunu ve ağırlığını destekleyebilmelidir. NetMASTER™ Adsl Modeminiz yatay olarak ya da cihazın tabanındaki kulakçıkları açmak suretiyle dikey olarak yerleştirilebilir.

UYARI :

Sağlam olmayan bir yüzey cihazın düşmesine ve cihazın zarar görmesine neden olabilir.

GÜVENLİ ÇALIŞMAYA YÖNELİK ÖNEMLİ KURALLAR

Aksesuarlar

Hizmet sağlayıcınız tavsiye etmedikçe bu cihaz için aksesuar kullanmayın.

Havalandırma

Bu cihazda, aşırı ısınmasını engellemek için havalandırmaya yönelik açıklıklar vardır. Cihazınızın güvenilir çalışmasını sağlamak için, bunları kapatmayın.

- Başka cihazları, lambaları, kitapları ya da herhangi bir nesneyi bu cihazın üstüne veya yanına koymayın.
- Bu cihazı aşağıdaki yerlerden herhangi birinin üzerine yerleştirmeyin:
 - Yatak, divan, kilim ya da benzeri bir yüzey üzerine,
 - Radyatör ya da bir ısı kaynağı üzerine,
 - Yeterli havalandırmanın mevcut olmadığı kitaplık ya da cihaz kabini gibi kapalı bir yere.

UYARI: Elektrik çarpmasına ve yangın tehlikesine karşı dikkatli olun. Bu cihazdaki açıklıklardan içeri asla bir şey sokmayın. Aksi takdirde, içeri sokulan şeyler tehlikeli gerilim noktalarına temas edebilir ya da elektrik çarpmasına veya yangına neden olabilecek kısa devrelere yol açabilir.

Sıvı ya da Nem

Bu cihazı sıvıya ya da neme maruz bırakmayın. Cihazı ıslak yüzey üzerine koymayın. Bu cihazın üzerine ya da yakınına sıvı dökmeyin.

Yıldırım ve Voltaj Yükselmeleri

Cihazınıza yıldırım çarpmalarından ve voltaj yükselmelerinden korumak amacıyla bir şok koruyucu takın. Eğer kullanacağınız şok koruyucunun tipi konusunda emin değilseniz, hizmet sağlayıcınıza başvurun.

Servis

Bu cihazın kapağını açmayın. Eğer kapağı açarsanız, garanti geçersiz hale gelecektir. Servisle ilgili bütün işleri sadece kalifiye personele yaptırın.

Elektrik Kablosunu Koruma

Bütün kabloları, üzerine insanların basmayacağı, eşya yerleştirmeyeceği ya da kabloları zarar verecek biçimde eşya dayamayacakları şekilde yerleştirin. Fişlerdeki, prizlerdeki kabloları ve cihazda kabloların mevcut olduğu yerlere özel önem gösterin.

Güç Kaynakları

NetMASTER™ Adsl Modeminizle birlikte verilen AC elektrik adaptörü üzerindeki bir etiket bu cihaz için doğru güç kaynağını gösterir. Bu cihazı sadece etikette belirtilen gerilime ve frekansa sahip bir elektrik prizine takın. Eğer bulunduğunuz yere sağlanan güç kaynağının tipi konusunda bilgi sahibi değilseniz yerel elektrik idaresine başvurunuz.

UYARI:

Elektrik çarpmasına ve yangın tehlikesine karşı tedbirli olun. Elektrik prizlerine ve uzatma kablolarına fazla yük bindirmeyin. Çalıştırmak için batarya gücüne ya da başka güç kaynaklarına gereksinim duyan cihazlar için, söz konusu cihazın talimatlarına bakınız.

Topraklama

Cihazın fişini topraklı elektrik prizine takarak bu cihazı uygun şekilde topraklayın.

Servis İşlemi Gerektiren Arıza

Servis işlemi gerektiren herhangi bir arıza durumunda, bu cihazın fişini elektrik prizinden çıkarın.

Aşağıdakilerden herhangi biri meydana geldiğinde yetkili servis personeline danışın:

- Elektrik kablosunda ya da fişinde arıza olduğunda,
- Cihazın içine su girdiğinde,
- Cihazın üzerine ağır bir cisim düştüğünde,
- Yağmura ya da suya maruz kaldığında,
- Normal çalışmazsa (talimatname uygun çalışma şeklini açıklamaktadır),
- Cihaz düşerse ya da kabinine zarar gelirse,
- Eğer bu cihazın performansında ciddi bir değişiklik meydana gelirse...

Bu cihazla ilgili olarak herhangi bir servis ya da tamir işleminin tamamlanmasından sonra, servis teknisyeninden cihazın doğru çalışır durumda olduğunu anlamak için güvenlik kontrolleri gerçekleştirmesini isteyin.

Garanti

Cihazın satışında Üretici/Dağıtıcı/Satıcı, Satıcılar sadece şunlardan sorumludur: Alıcı işçilik veya cihaz dolaylı olan sorunları 2 yıl içerisinde satıcıya bildirmezse tamir ve cihaz değişimi garanti kapsamı dışında değerlendirilir. Tamir ve cihaz değişiminde kalan garanti süresi yeni cihaz için devam eder.

İçindekiler

1. Giriş	6
1.1. Panel Tanımlamaları	8
1.1.1. Arka Panel	8
1.1.2. Ön Panel	9
2. Cihazının Bağlantısı	10
2.1. Bağlantı Mekanizması	10
2.2. Bağlantı Adımları	11
3. TCP/IP Ayarları	12
3.1. Windows Me/98	12
3.2. Windows 2000	13
3.3. Windows XP	14
3.4. Windows Vista	15
3.5. TCP/IP Yapılandırması	16
4. Kablosuz ADSL2/2+ Router'ı Ayarlamak	20
5. İnternet Bağlantısından Emin Olmak	28
6. Gelişmiş Wireless Ayarlar	30
6.1 Değişiklikleri Kaydetmek	31
6.2 Kablosuz-Kurulum	33
6.3 Kablosuz-Kurulum-Kullanıcı İzolasyonu	35
6.4 Kablosuz-Güvenlik	36
6.5 Kablosuz-Güvenlik-Yok	37
6.6 Kablosuz-Güvenlik-WEP	38
6.7 WEP Ayarları Nasıl Yapılır?	40
6.8 Kablosuz-Güvenlik-WEP	41
6.9 Kablosuz-Güvenlik-WPA	42
6.10 Kablosuz Yapılandırma	44
6.11 Çoklu SSID Yapılandırması	45

Giriş

NetMaster 4 port 802.11g++ Kablosuz ADSL/ADSL2+ Modem Router'ı tercih ettiğiniz için tebrik ederiz.

Özellikler

■ ADSL Standart Uyumlulukları

- ANSI T1.413, ITU-T G.992.1 ve ITU-T G.992.2 standartları
- ITU G.992.3, ITU G.992.5 ve ADSL2/2+
- Annex M and Annex L özellikleri.
- Geri-Yön ve İleri-Yön aktarım hızları 24Mbps ve 1Mbps
- 22000 ft mesafeye kadar erişim imkanı.

■ ATM ve PPP Protokolleri

- ATM ALL0, ALL2 & ALL5'i destekler.
- OAM F4/F5 geri bağlantıyı destekler.
- 8PVC'ye kadar destekler.
- AAL5 (RFC 2684 / RFC 1483) üzerinden çoklu protokolleri destekler.
- Köprülenmiş ve yönlendirilmiş Ethernet kuşatmasını destekler.
- Klasik "IP over ATM" (RFC2225 / RFC1577).
- VC ve LLC tabanlı çoklama.
- PPPoA (RFC 2364) standardını destekler.
- PPPoE (RFC 2516) standardını destekler.
- UBR, CBR, rt-VBR ve nrt-VBR trafik biçimlendirme QoS.
- TR-068 (VPI/VCI Oto algılama Fonksiyonu).
- TR-069 Desteği (WAN- tarafı CPE uzak yönetim fonksiyonu).

■ Network Protokolleri ve Özellikleri

- IP Yönlendirme – RIPv1 ve RIPv2.
- Statik yönlendirmeyi destekler.
- DHCP Server, Relay ve Client.
- DNS gönderimini destekler.
- DDNS özelliklerini destekler.
- SNMP fonksiyonelliği
- Sntp fonksiyonelliği
- IP QoS özelliklerini destekler.
- IGMP fonksiyonelliğini destekler.
- IP Filtresi, Köprü Filtresi ve Web Filtresi özelliklerini destekler.
- Port Yönlendirme özelliklerini destekler.
- DMZ fonksiyonelliğini destekler.

- Kapsamlı ALG destekli NAT ve NAPT (PAT) fonksiyonelliği.
- IPSec, L2TP, PPTP Geçiş desteği.
- VPN Geçiş Desteği
- Gömülü firewall özellikleri.

■ Köprüleme

- IEEE 802.1d açık köprüleme.
- IGMP Snooping.
- WAN köprü fonksiyonelliğini destekler.
- MAC Adres Öğrenme Özelliği

■ IEEE 802.11g Wireless Standartları

- IEEE 802.11b/g uyumlu.
- 54Mbps'e kadar veri transfer hızlarını destekler (Auto-Rate Capable).
- 125Mbps'e kadar veri transfer hızlarını destekler (Opsiyonel)
- OFDM (64QAM, 16QAM, QPSK, BPSK) ve DSSS (DBPSK, DQPSK, CCK) modülasyonlarını destekler.
- WECA ve Wi-Fi standartları ile uyumludur.
- WEP/WPA/WPA2/802.1X şifrelemeyi destekler.
- AP kullanıcı özelliklerini destekler.
- Wireless Access Control fonksiyonelliğini destekler.
- Gizli SSID ve çoklu SSID özelliklerini destekler.
- WDS özelliklerini destekler.
- WMM özelliklerini destekler.
- 2.412GHZ ~ 2.484GHZ frekans aralıklarını destekler.

■ Yönetim

- Web-tabanlı Konfigürasyon / Yönetim.
- FTP/TFTP/Telnet Yönetimi / Konfigürasyonu'nu destekler.
- Uzaktan Erişim Yönetimi (RAM) / Konfigürasyonu'nu destekler.
- SSH özelliklerini destekler.
- Web üzerinden firmware upgrade (yazılım güncelleme) ve varsayıllana dönme.
- Web veya cihaz üzerindeki "Reset" butonu vasıtası ile fabrika ayarlarına döner.
- WAN ve LAN bağlantı istatistikleri.
- Parola doğrulamayı destekler.
- Cihaz sistem kaydı.
- Bağlantı testleri.

■ UPnP

- UPnP fonksiyonelliğini destekler

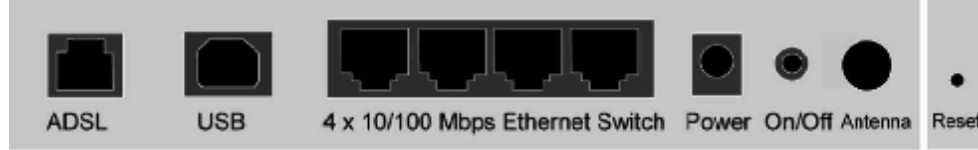
■ Ethernet Standartları

- IEEE 802.3x standartları ile uyumlu gömülü 4 Port 10/100Mbps Ethernet Switch
- 100BASE-TX ve 10BASE-T portları için otomatik MDI/MDI-X geçitleri
- Otomatik müzakere ve otomatik hız duyarlılığı desteği
- Port tabanlı VLAN (Opsiyonel).

1. Panel Tanımlamaları

1.1.1 Arka Panel:

Arka panelde ADSL, 4 adet ağ anahtarı, Reset butonu, güç adaptörü bağlantısı ve 2.4GHz Dipole (çift kutup) anten konektörü mevcuttur.



ADSL	ADSL/ADSL2/ADSL2+ Servis sağlayıcısına bağlanmak için port
Port 1~4	Network aygıtlarına bağlanmak için 4 adet 10/100Mbps Ethernet Portu
Power	Power adaptör konektörü 12 v DC
Anten	2 4GHz dipole (çift kutup) Anten
USB	USB aracılığıyla bilgisayara bağlanmak için USB portu (Opsiyonel)



4 Port 802.11g++ Wireless ADSL2/2+ Router'ın tüm Ethernet portları, auto-crossover (otomatik çapraz-geçiş) yeteneğini destekler.



RESET Butonu :

4 Port 802.11g++ Wireless ADSL2/2+ Router'ı varsayılan fabrika ayarlarına geri çevirir.

4 Port 802.11g++ Wireless ADSL2/2+ Router varsayılan ayarlara dönme (Reset) işleminde:

- Aygıtın açık olduğundan emin olun.
- Reset butonuna 10~15 saniye basın ve bırakın. Reset butonunu bıraktıktan sonra 30 saniye bekleyin. Resetleme süreci boyunca aygıtı kapatmayın.
- 30 saniye sonra varsayılan ayarlar yeniden kurulmuştur.

1.1.2 Ön Panel:

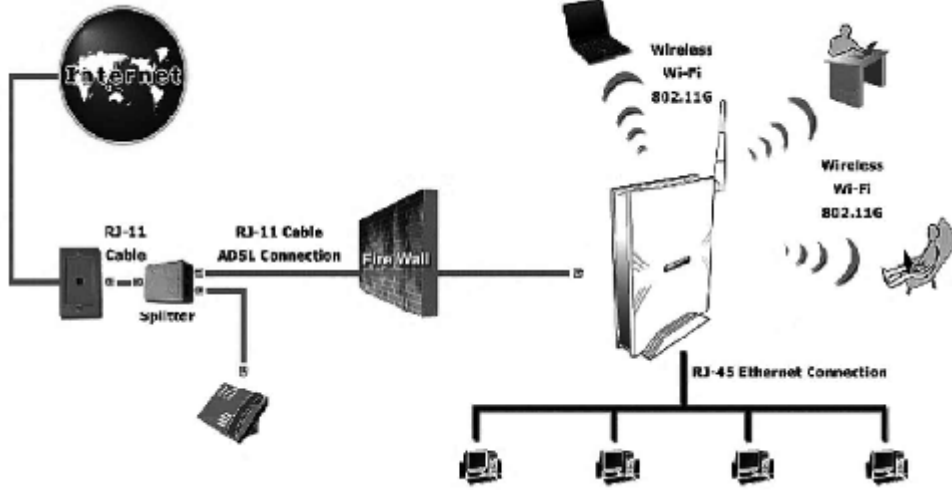
4 Port 802.11g++ Wireless ADSL2/2+ Router'ın LED göstergeleri aygıtın durumuyla ilgili bilgileri gösterir.



PWR	Router açık olduğunda sabit yanar
WL/ACT	Wireless sistem hazır olduğunda sabit yanar
	Router veri alıp gönderdiğinde yanıp söner
1	Router'ın 1 portu veri alıp gönderdiğinde yanıp söner
2	Router'ın 2 portu veri alıp gönderdiğinde yanıp söner
3	Router'ın 3 portu veri alıp gönderdiğinde yanıp söner
4	Router'ın 4 portu veri alıp gönderdiğinde yanıp söner
ADSL	Başarılı bir ADSL bağlantısı kurulduğunda sabit yanar
	Router veri alıp gönderdiğinde yanıp söner
PPP	Bir PPP bağlantısı kurulduğunda sabit yanar

2. Cihazınızın Bağlantısı

2.1 Bağlantı Mekanizması:



Bu seçenek, internete Yerel Alan Ağı (LAN) bağlantınızdaki Router'ınızın donanım bağlantı mekanizmasını internet erişimi için nasıl yapılandıracağınızı ya da internet bağlantınızı nasıl manüel olarak yapılandıracağınızı tanımlar.

Router aracılığıyla bir internet ya da wireless bağlantı kurmadan önce, aşağıdakilere sahip olduğunuzdan emin olun:

1. Ethernet Portu ve Ethernet kablosu kurulu bir bilgisayar VEYA
2. Wireless-b ya da Wireless-g Wireless adaptör ile kurulu bir bilgisayar (kablosuz erişim için)
3. ADSL servis hesabı ve internet servis sağlayıcınızın (ISP) tarafından sağlanmış yapılandırma bilgisi.

Router'nızı internete bağlamak için aşağıdaki yapılandırma parametreleri gereklidir:

- a. VPI/VCİ parametreleri
- b. Çoğullama Metodu ya da Protokol Tipi ya da Enkapsülasyon Tipi
- c. Ana bilgisayar ve alan isimleri
- d. ISP oturum açma ismi ve şifre
- e. ISP alan ismi sunucu (DNS) Adresi
- f. Dinamik ya da statik bir IP adresi

2.2 Bağlantı Adımları:

Aşağıdakiler Router'ın düzgün bağlanması için gerekli adımlardır:

1. Bilgisayarınızı kapatın.
2. Router'ınızın ADSL portunu ADSL hattının duvar yakına bir RJ-11 kablosu ile bağlayın.
3. Router'ınız ile birlikte gelen Ethernet kablosunu bilgisayarınızın Ethernet portuna bağlayın.
4. Güç adaptörünü, Router'a bağlayın ve diğer ucunu "Power" çıkış yerine takın.



Router'ınızı açtığınızda Power (Güç) ışığı yanacaktır.

İşlem süreci otomatik tanı süreci LED göstergelerini ON ve OFF'a çevirebilir.



Modem ile sadece size verilen güç adaptörünü kullanın ve donanım için herhangi bir başka güç adaptörü kullanmayınız.

5. Bilgisayarınızı açın.
6. Sisteminizin Ağ adaptörü kurulum ya da yapılandırması için sonraki bölüme başvurun.

3. TCP/IP Ayarları

3.1. Windows Me / 98

Adım 1: Start → Settings → Control Panel'i tıklayın.



Adım 4: IP Adres ikonuna gidin ve Obtain an IP address automatically (bir Ip adresi al) seçin.



Adım 2: Network ikonunu çift tıklayın.



Adım 5: Gateway (Ağ Geçidi) ikonuna gidin ve önceki tüm ayarları silin.



Adım 3: Configuration ikonuna gidin, kurulu Ethernet kartını seçin ve Properties (Özellikler)'i tıklayın.



Adım 6: DNS Configuration ikonuna gidin, Disable DNS'i seçin ve OK'i tıklayın.

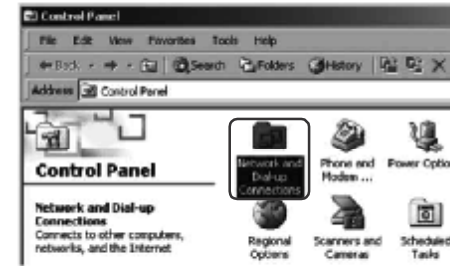


3.2. Windows 2000

Adım 1: Start → Settings → Control Panel'i tıklayın.



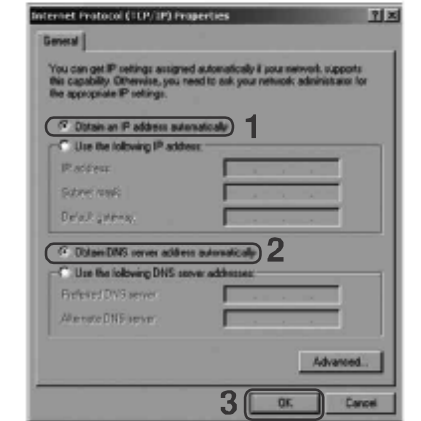
Adım 2: Network and Dial-up Connections'ı çift tıklayın.



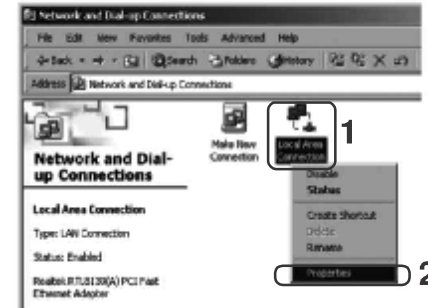
Adım 4: Internet Protocol (TCP/IP) seçin ve Properties'i tıklayın.



Adım 5: Obtain an IP address automatically ve DNS server address automatically'ı seçin, ardından OK'i tıklayın.

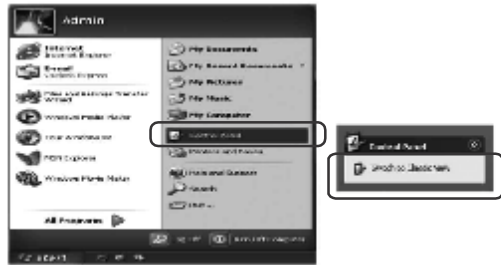


Adım 3: Local Area Connection'a sağ tıklayın ve Properties'i seçin.

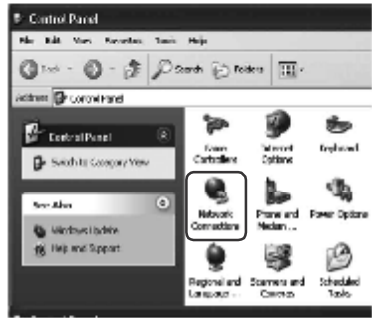


3.3. Windows XP

Adım 1: Start — Control Panel — Classic View'i seçin.



Adım 2: Network Connections çift tıklayın.



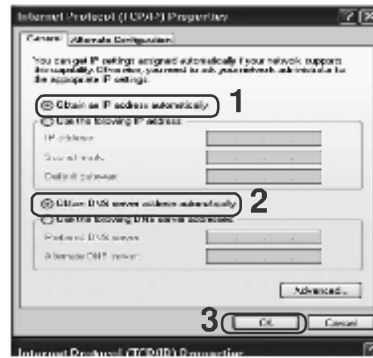
Adım 3: Local Area Connection çift tıklayın ve Properties seçin.



Adım 4: General sekmesinden, Internet Protocol (TCP/IP)'yi seçin. Properties'i tıklayın.



Adım 6: General sekmesine gidin, Obtain an IP address automatically ve DNS server address automatically seçin. Sonra OK'i tıklayın.



3.4. Windows Vista

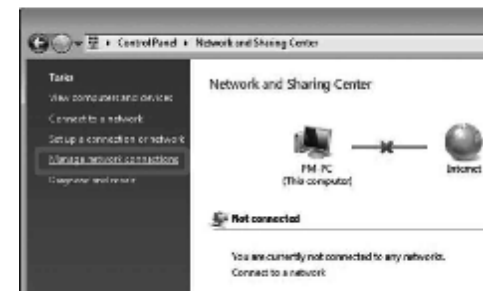
Adım 1: Start — Control Panel'i tıklayın.



Adım 2: Network and Sharing Center'a çift tıklayın.



Adım 3: Manage Network Connections'a tıklayın.



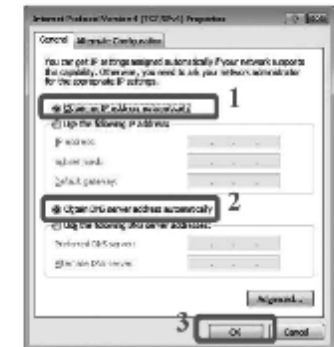
Adım 4: Local Area Connection'ı tıklayın ve Properties (Özellikler)'i seçin.



Adım 5: General Sekmesinden, Internet Protocol Version 4 (TCP/IPv4) seçin ve Properties'i tıklayın.



Adım 6: General Sekmesinden, Obtain an IP address automatically ve DNS server address automatically'i seçin ve OK'i tıklayın.

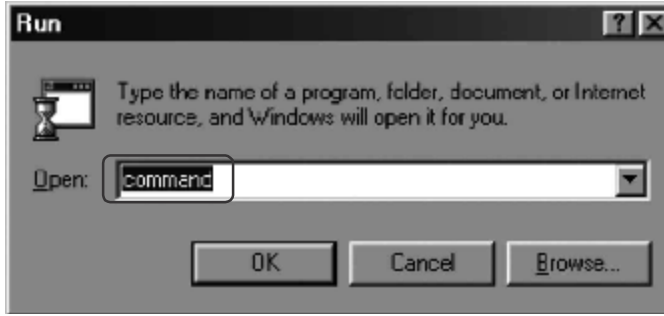


3.5.TCP/IP Yapılandırması

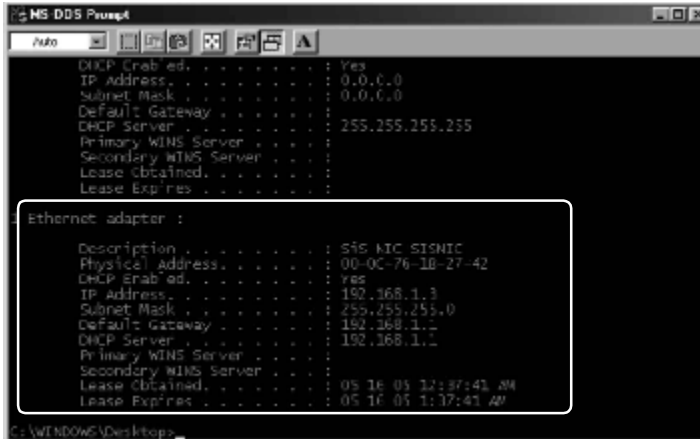
Bilgisayarınızın TCP/IP ayarlarını yapılandırdıktan ve sisteminizi yeniden başlattıktan sonra aşağıdaki adımları izleyerek TCP/IP yapılandırmasını kontrol edebilirsiniz.

Windows 98/ME:

1. **Start (Başlangıç)** menüsünden **Run (Çalıştır)**'ı tıklayın.
2. Açılan pencereye "**Command**" yazıp **OK**'i tıklayınız.



3. Açılan pencerede "**Winipcfg**" yazınız ve "**Enter**"a basınız. Tüm Ethernet adaptör bilgileri görüntülenecektir. Takip eden ayarların görüntülendiğini kontrol ediniz.

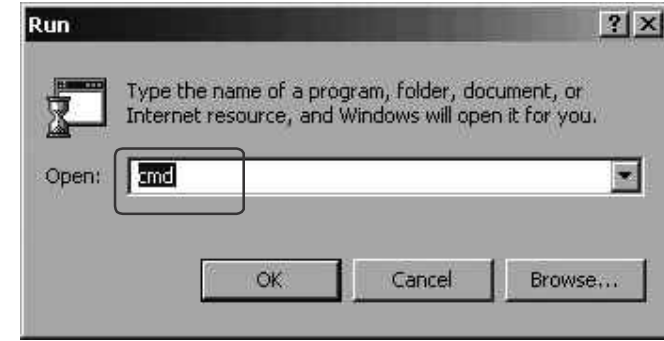


IP Address: 192.168.1.x
Subnet Mask: 255.255.255.0
Default Gateway: 192.168.1.1

4. MS-DOS Prompt ekranından çıkmak için "**Exit**" yazıp, **Enter**'a basın.

Windows 2000:

1. **Start (Başlangıç)** menüsünden **Run (Çalıştır)**'ı tıklayın.
2. Açılan pencereye "**cmd**" yazıp **OK**'i tıklayınız.



3. Açılan pencerede "**ipconfig/all**" yazınız ve "**Enter**"a basınız. Tüm Ethernet adaptör bilgileri görüntülenecektir.



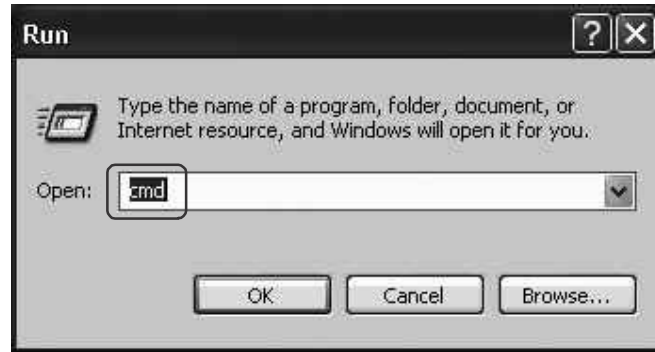
Takip eden ayarların görüntülendiğini kontrol ediniz.

IP Address: 192.168.1.x
Subnet Mask: 255.255.255.0
Default Gateway: 192.168.1.1

4. İşlemi tamamlamak için "**Exit**" yazıp, **Enter**'a basın.

Windows XP:

1. **Start (Başlangıç)** menüsünden **Run (Çalıştır)**'i tıklayın.
2. Açılan pencereye **"cmd"** yazıp **OK**'i tıklayınız.



3. Açılan pencereye **"ipconfig/all"** yazınız ve **"Enter"**a basınız. Tüm Ethernet adaptör bilgileri görüntülenecektir.

```
C:\WINDOWS\System32\cmd.exe
Microsoft Windows [XP (Version 5.1.2600)]
(C) Copyright 1985-2001 Microsoft Corp.

C:\Documents and Settings\>ipconfig/all

Windows IP Configuration

Host Name . . . . . : localhost
Primary Dns Suffix . . . . . : 
Netbios Name . . . . . : 
IP Routing Enabled. . . . . : No
DHCP Proxy Enabled. . . . . : No

Ethernet adapter Local Area Connection 2:

Connection-specific DNS Suffix . : 
Description . . . . . : Realtek RTL8139 Family PCI Fast Etho
Physical Address. . . . . : 0E-0B-A1-0P-49-7E
Dhcp-Enabled . . . . . : No
Autoconfiguration Enabled . . . . . : Yes
IP Address. . . . . : 192.168.1.2
Subnet Mask . . . . . : 255.255.255.0
Default Gateway . . . . . : 192.168.1.1
DHCP Server . . . . . : 192.168.1.1
DHCP Release . . . . . : 192.168.1.1
Lease Obtained. . . . . : Monday, May 18, 2008 10:39:06 AM
Lease Expires . . . . . : Monday, May 18, 2008 11:29:06 AM

C:\Documents and Settings\>
```

Takip eden ayarların görüntülendiğini kontrol ediniz.

- **IP Address: 192.168.1.x**
- **Subnet Mask: 255.255.255.0**
- **Default Gateway: 192.168.1.1**

4. İşlemi tamamlamak için **"Exit"** yazıp, **Enter**'a basın.

Windows Vista:

1. **Start (Başlangıç)** menüsünden **Run (Çalıştır)**'i tıklayın.
2. Açılan pencereye **"cmd"** yazıp **OK**'i tıklayınız.



3. Açılan pencerede **"ipconfig"** yazınız ve **"Enter"**a basınız. Tüm Ethernet adaptör bilgileri görüntülenecektir.

```
C:\Windows\system32\cmd.exe
Microsoft Windows [Vista]
(C) Copyright 1985-2006 Microsoft Corporation

C:\Windows\system32>ipconfig

Windows IP Configuration

Ethernet adapter Local Area Connection 2:

Connection-specific DNS Suffix . : 
Link-local IPv6 Address . . . . . : fe80::d868:104f:76a2:d066%8
IPv4 Address. . . . . : 192.168.1.4
Subnet Mask . . . . . : 255.255.255.0
Default Gateway . . . . . : 192.168.1.1

Tunnel adapter Local Area Connection* 6:

Media State . . . . . : Media disconnected
Connection-specific DNS Suffix . : 

Tunnel adapter Local Area Connection* 7:

Connection-specific DNS Suffix . : 
Link-local IPv6 Address . . . . . : fe80::5efe:192.168.1.4%10
Default Gateway . . . . . : 

C:\Windows\system32>
```

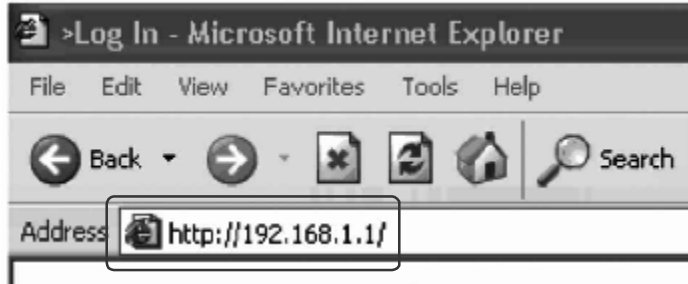
Takip eden ayarların görüntülendiğini kontrol ediniz.

- **IP Address: 192.168.1.x**
- **The Subnet Mask: 255.255.255.0**
- **The Default Gateway: 192.168.1.1**

4. İşlemi tamamlamak için **"Exit"** yazıp, **Enter**'a basın.

4. Kablosuz ADSL2/2+Router'ı Ayarlama

1. Ağ gezgininizi (explorer) başlatın ve Router'ınızın IP adresini girin: Adres alanına "192.168.1.1" yazın ve "Enter"a basın.



2. Varsayılan kullanıcı adı ve şifre olarak "Admin" yazın ve OK'ı tıklayın.



Kullanıcı adı ve şifre alanları büyük ve küçük harfe duyarlıdır.

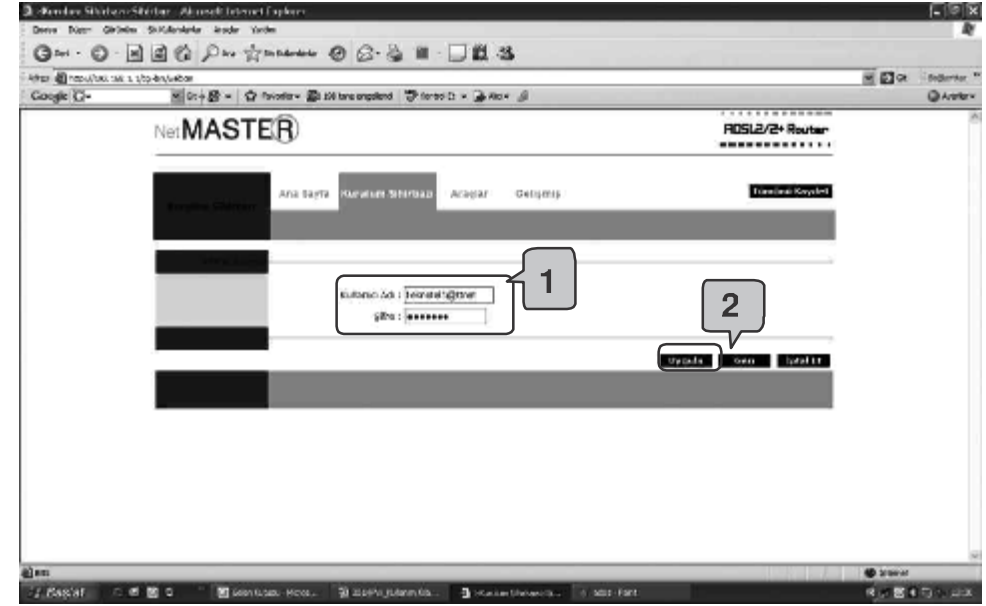
3. Explorer'a giriş yaptıktan sonra, tüm cihaz bilgisiyile sistem Ana Sayfası görünecektir.



Kurulum Sihirbazı'nı tıklayın.

İlk kurulumunuzu tamamlamak için aşağıdaki adımları takip ediniz.

Adım1: Ülke listesinden ülkenizi ve ISP listesinden ADSL servis sağlayıcınızı seçiniz. (Eğer ülkenizde ikiden fazla ISP varsa): "Encapsulation" (enkapsülasyon) tipi ve "VPI & VCI" ayarlarını kaydediniz. Devam etmek için "İleri"yi tıklayın.



Önceden ayarlı ülke listesinden herhangi bir mevcut parametreler bulamadıysanız "Config" tıklayın.

Ayar/konfigürasyon detaylarınız için ISP'nizi kontrol edin.

Aşağıdaki "Enkapsülasyon" tipinde ülkeler için, Adım1'de "İleri" butonunu tıkladıktan sonra, aşağıda görüldüğü gibi belirli bir kullanıcı adı ve şifre giriniz.

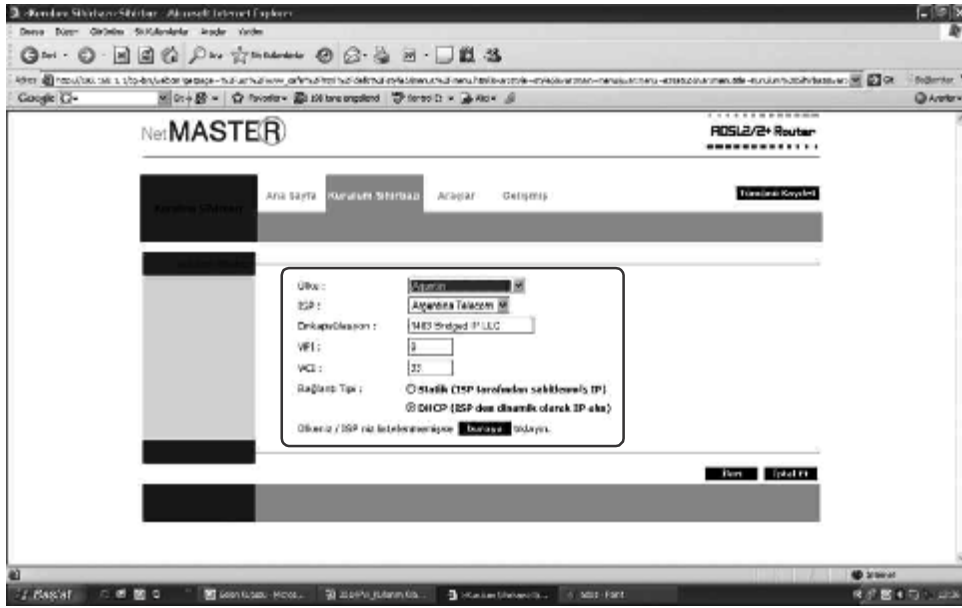
- PPPoA VC-Mux
- PPPoA LLC
- PPPoE VC-Mux
- PPPoE LLC

Servis sağlayıcınız (ISP) tarafından verilecek olan "Kullanıcı adı" ve "şifre" nizi girdikten sonra "Apply"(Uygula) tıklayın.

Aşağıdaki "Encapsulation"(enkapsülasyon) tipinde ülkeler için, Adım 1'de "İleri" butonunu tıkladıktan sonra, aşağıdaki ekran görünecektir.

1483 Routed IP VC-Mux

- 1483 Routed IP LLC
- 1483 Routed IP LLC (1577)
- 1483 Bridged IP VC-Mux
- 1483 Bridged IP LLC



Bu pencerede iki farklı **Bağlantı Tipi** bulacaksınız.

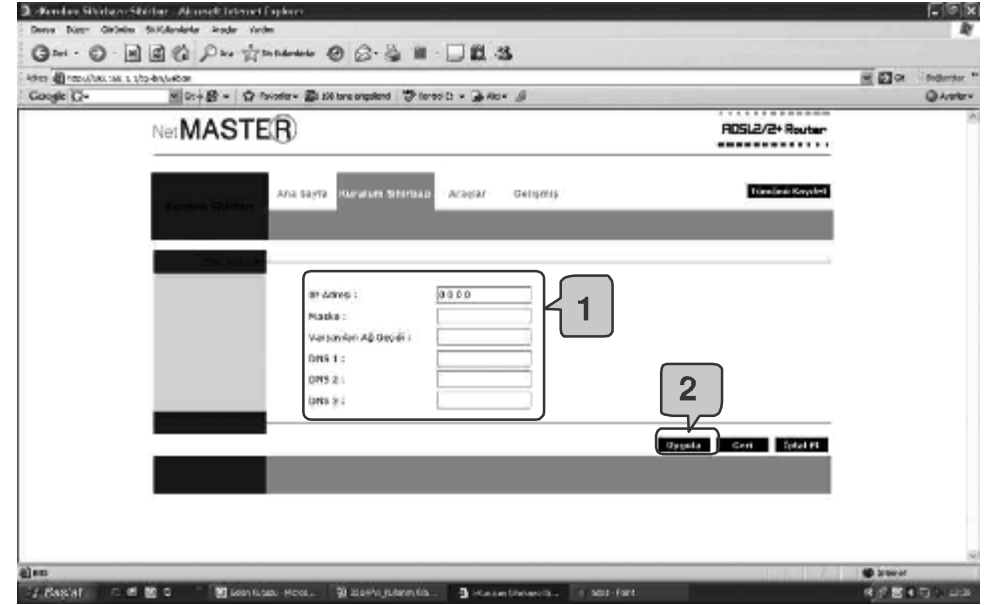
- **Static (Fixed IP by ISP)**
- **DHCP (Get IP dynamically from ISP)**



Önceden ayarlı ülke listesinden herhangi bir mevcut parametreler bulamadıysanız "Config" tıklayın.

Ayar/konfigürasyon detaylarınız için ISP'nizi kontrol edin.

1. **Statik: Static (Fixed IP by ISP)** düğmesini, ardından **"İleri"**yi tıklayın. Aşağıdaki görüntü ekranınıza gelecektir.



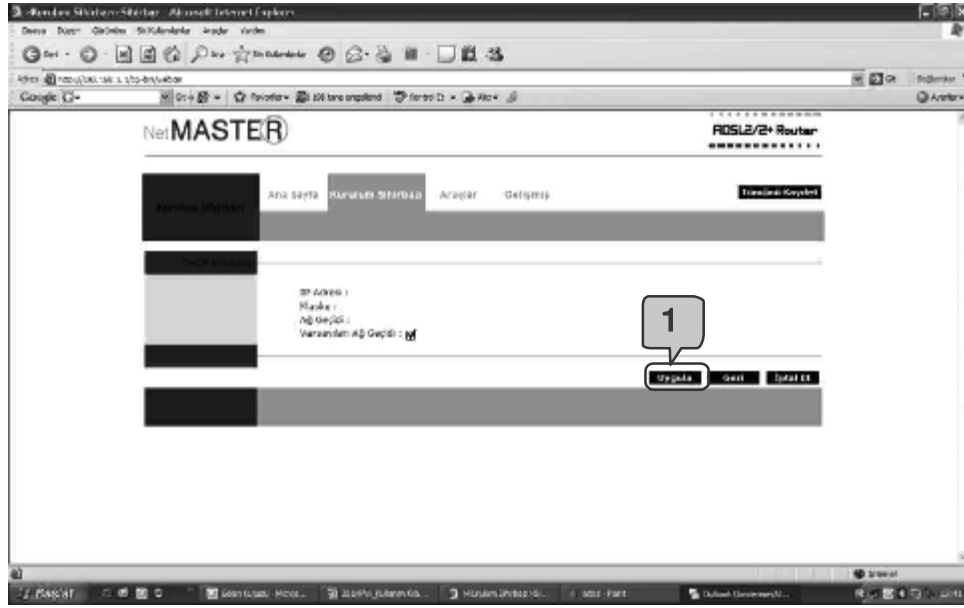
ISP'niz tarafından sağlanacak olan **"IP Address"**(IP adresi), **"Mask"**(maske), **"Default Gateway"**(Varsayılan Ağ Geçidi) ve **"DNS(Internet Ad Sunucu)** bilgilerini girin.

Ayarlarınızı girdikten sonra **"Uygula"**yı tıklayın.

- **Static Setup (Sabit Kurulum):** Statik IP Ayarları, ISP (WAN tarafı) tarafından statik IP adresi verilmiş kullanıcılar içindir.

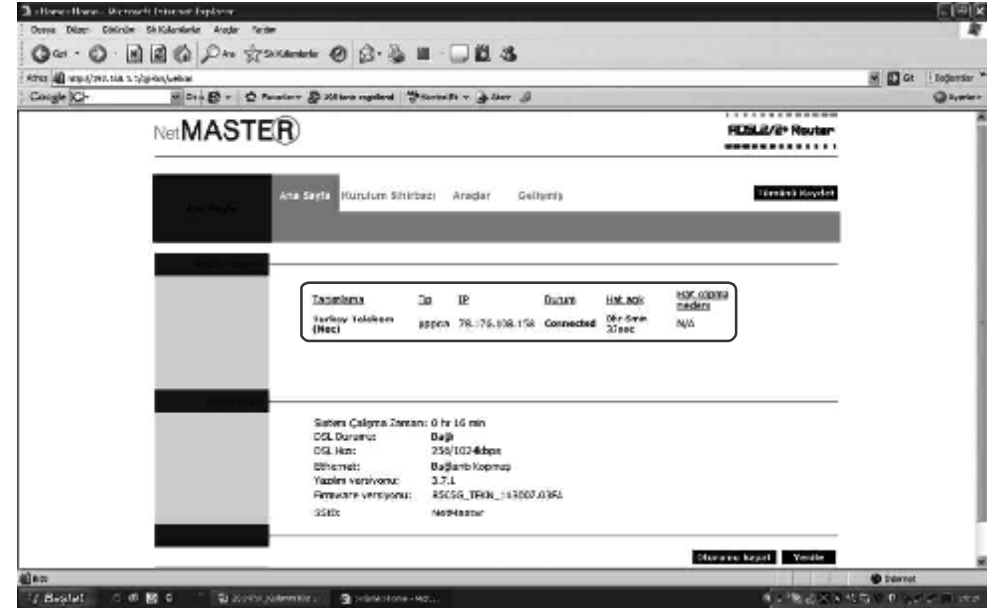
- IP Address** : ISP'niz tarafından verilen sabit IP adresidir.
- Mask** : ISP'niz tarafından sağlanan alt ağ maskesidir.
- Default Gateway**: Ağ geçidi IP adresinizdir.
- DNS** : ISP'niz tarafından belirtilen DNS adresidir.

2. DHCP (Get IP dynamically from ISP): DHCP (Get IP dynamically from ISP) seçeneğini açma seçenek düğmesini tıklayın, sonra "İleri"yi tıklayın, aşağıdaki görüntü ekranınıza gelecektir.



Bu modun altında doldurulmuş hiçbirşey yoktur. Sadece ayarlarınızı doğrulamak için "Uygula"yı tıklayınız.

Adım 2: Adım 1'deki teyitlerinizden sonra aygıt ayar bilgilerinizi içeren aşağıdaki ana sayfa ekranınıza gelecektir.



■ Yukarıdaki ekran açıldığında aşağıdaki maddeleri kontrol edin. Tüm ayarlar Adım 1 ayarlarınızla aynı olmalıdır.

- Description:** Adım 1'de seçtiğiniz ISP ismini gösterir.
- Type:** Adım 1'de seçtiğiniz **Enkapsülasyon** tipini gösterir.

Not : Eğer son ayarlarınız Adım 1'de seçtiklerinizden farklı ise, Kurulum Sihirbazını'zı tıklayın ve kurulum sürecini yeniden yapın ya da teknik destek için derhal (216) 444 0 270'i arayın.

5. İnternet Bağlantısından Emin Olmak

1. "Refresh"(Yenileme) butonuna basın ve Sistem Bilgileri'ni kontrol edin.

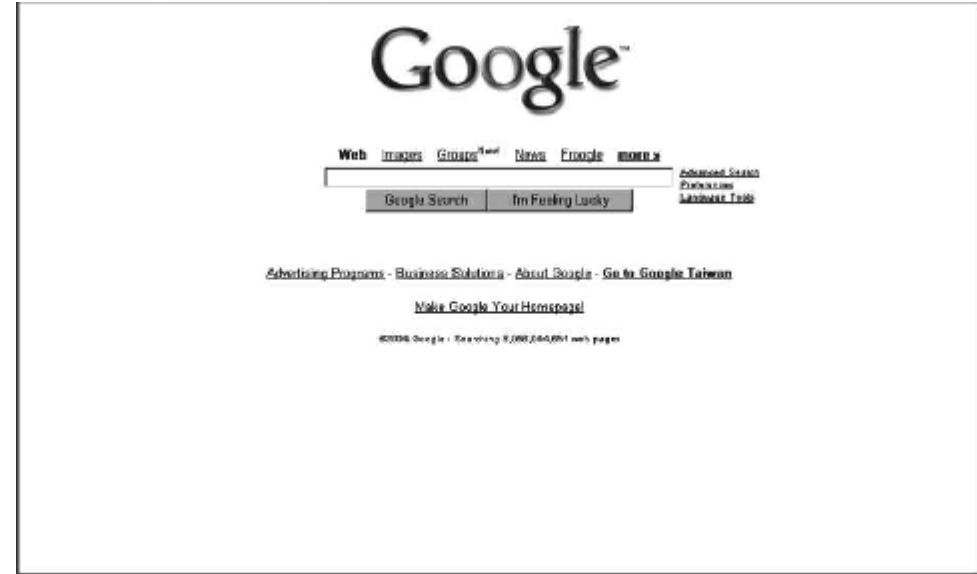
Sistem Bilgileri'nin altında "DSL Durumu" ve "DSL Hızı" bulunur. ADSL bağlantı durumu ve bağlantı hızını (gönderme/alma) Kbps olarak gösterir.



2. Explorer'ı başlatın ve adres alanına "www.google.com" yazın ve "Enter"a basın.



3. Aşağıdaki Google web sitesi dizin sayfası ekranınızdan görünecektir. Bu ADSL bağlantınızın doğru şekilde sağlandığını ve internete erişiminizin olduğunu gösterir.



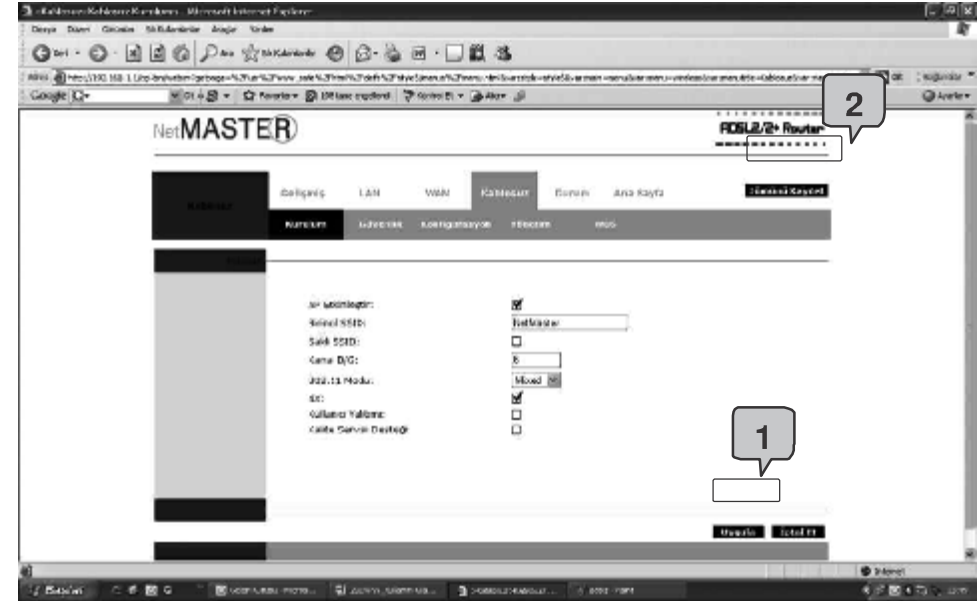
6.1 Değişiklikleri Kaydetmek

Wireless ekranınızda yaptığınız değişiklikler otomatik olarak **KAYDOLMAZ**. Sayfalar üzerinde yer alan “Uygula” butonlarının tıklanması ise bu ayarların aktif olması için yeterli değildir.

Bu ayarların sağlıklı şekilde kaydedilebilmesi için aşağıdaki adımları takip ediniz:

Adım 1: “Uygula”yı tıklayın

Adım 2: “Tümünü Kaydet”i tıklayın.

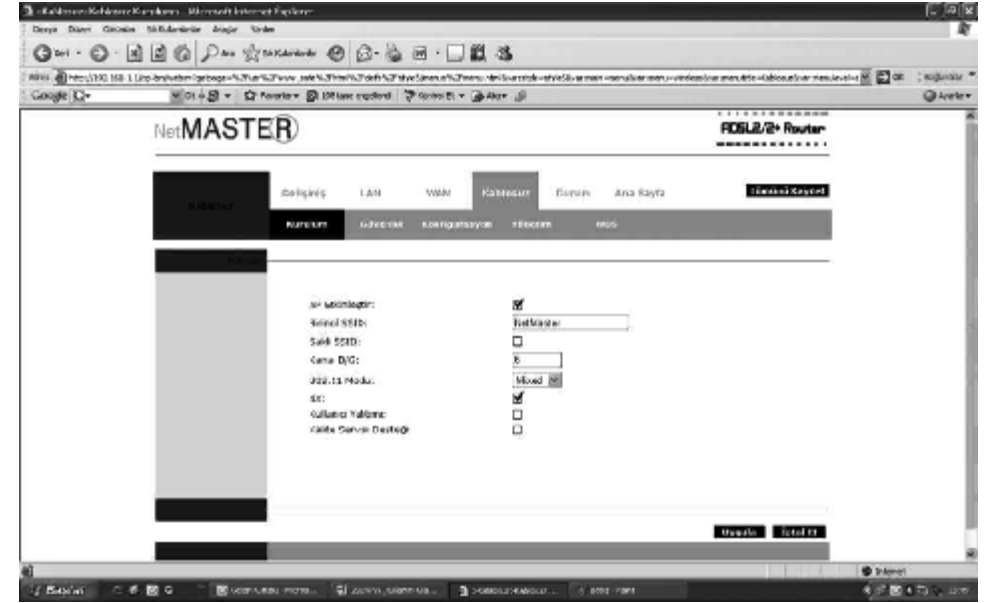


Adım 3: Araçlar-Sistem Komutları sayfasına gelin ve “Erişim Noktasını Yeniden Başlat”ı tıklayın.



6.2 Wireless - Kurulum

Kurulum sayfası Router'ınızın temel kablosuz ayarlarını yapmanızı sağlar.



- **AP Etkinleştir:** NetMaster 4 Port 11g Wireless ADSL/2+ Router ürününüzün Kablosuz Erişim noktasını Etkinleştir / Devre dışı bırakmak üzere ilgili kutucuğa işaret koyunuz veya kaldırınız. Kablosuz Erişim Cihazının kablosuz olarak işlev görmesi için etkinleştirilmesi gereklidir.
- **Birincil SSID:** (Service Set Identifier); Servis kurulum Tanımlayıcısı aynı zamanda Kablosuz Ağ adıdır. Servis Kurulum Tanımlayıcısı Kablosuz ağı için özel bir isimdir. (Ağınızda başka Kablosuz Ağlarda var ise onların da aynı SSID'yi paylaşmaları gerekir.)

Fabrikasyon SSID is **NetMaster**'dir. Güvenlik nedeniyle SSID'yi değiştirebilirsiniz. SSID en fazla 31 karektere kadar tanımlanabilir.
- **Saklı SSID:** Saklı SSID özelliğini etkinleştirir veya devre dışı bırakır. Erişim noktası SSID ismini iletmeyeceğinden diğer kullanıcılar tarafında da görülemeyecektir.

- **Kanal B/G:** AP ve Kablosuz noktaların görüştüğü frekanstır. Farklı bölgelerde farklı kanal aralıkları kullanılabilir. FCC kurallarına göre 2.4 Ghz'de 11. Kanal fabrikasyon olarak ayarlanır. Bant seçimine göre kanal seçimi yapılabilir.
- **802.11 Modu:** Fabrika ayarı "Mixed" "Karışık" olarak tanımlı olup, hem 802.11 g hem de 802.11 b kablosuz kullanıcıların bu erişim noktasına bağlanmasına olanak sağlar. Aşağıdaki modları seçebilirsiniz.

Mixed Mode (Karışık Mod): 54 Mbps hızlara kadar tüm kullanıcı tarafı uç cihazlarına destek verir.

11b Mode: Sadece 11 Mbps hızlara kadar destek verir.

11b+ Mode: 11 Mbps hızlarına destek verirken TI chipset özel tasarımı olan 22 Mbps hızında destekler.

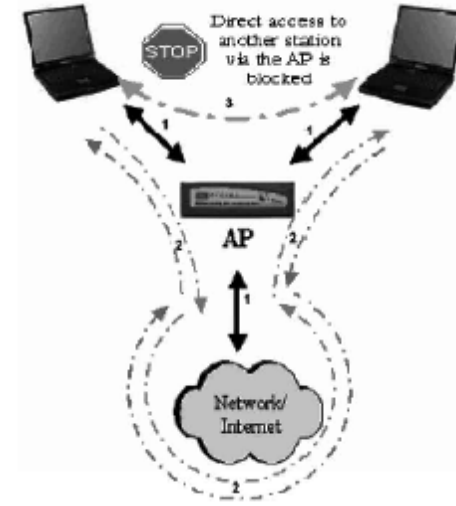
11g only Mode: Sadece 54 Mbps hıza destek verir.

- **4x:** 11b+ özelliği ile aynı olup sadece AP ve kullanıcı tarafının TI chipsetli ürün olması halinde kullanılır.
- **Kullanıcı Yalıtımı:** Etkinleştirildiği takdirde kablosuz istasyonlar birbirleri ile veya kablolu ağdaki diğer istasyonlar ile görüşemezler. Bu özellik normalde devre dışı bırakılmalıdır.
- **QoS Desteği:** Qos özelliği için bu seçenek etkinleştirilmelidir.
- **Uygula:** Kurulumu tamamlamak için Uygula butonunu tıklayınız.
- **İptal et:** Tüm değişiklikleri iptal etmek için bu buton kullanılır.
- **Ayarları tamamlamak ve kaydetmek için Uygula'yı tıkladıktan sonra Tümünü Kaydet'i** tıklayınız.

6.3 Wireless - Kurulum - Kullanıcı İzolasyonu

Kullanıcı izolasyonu etkinleştirildiği zaman kablosuz kullanıcılar diğer kablosuz kullanıcılar ile doğrudan erişim sağlayamazlar. Erişim AP tarafından kontrol edilebilir. Bu özellik ağ tarafında etkinleştirilebilir. Aşağıdaki şekil Kullanıcı İzolasyonunu göstermektedir.

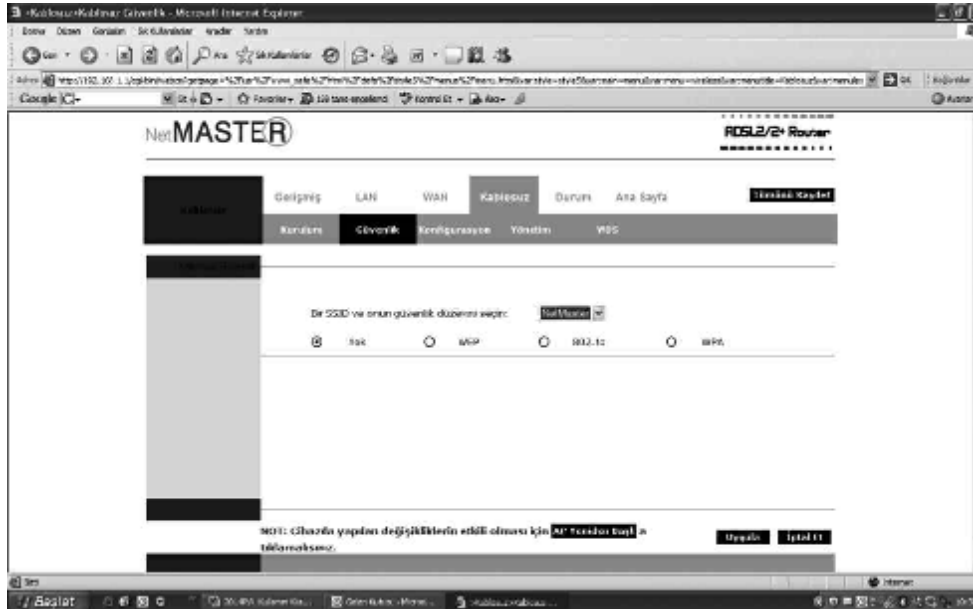
1. AP devre dışı BSS (Temel Servis Ayar) köprülemesi
2. Tüm veriler WAN (Geniş Alan Ağı)'na aktarılır. (Wide Area Network)
3. Etkinleştir/Devre dışı bırak bayrağı



6.4 Wireless - Güvenlik

Güvenlik Sayfası, NetMaster 4 Port 11g Wireless ADSL2/2+ Router cihazınızın güvenlik seviyelerini nasıl ayarlayacağını gösterir. Cihazınızın 4 güvenlik seviyesi vardır.

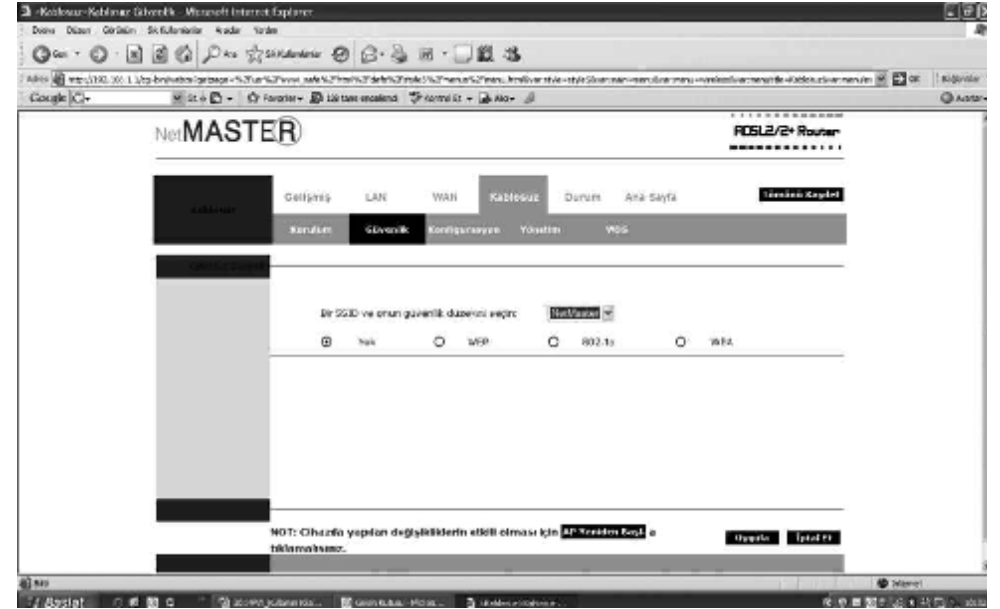
- **Yok:** Herhangi bir güvenlik kullanılmaz.
- **WEP (Wired Equivalent Privacy):** Standart kullanıcıların AP'ye bağlanmasını sağlar.
- **802.1x:** 802.1x özelliğine sahip kullanıcıların AP'ye bağlanmasını sağlar.
- **WPA (Wi-Fi Protected Access):** WPA özelliğine sahip kullanıcıların AP'ye bağlanmasını sağlar.



NOT : Ayarlarınızın geçerli olması için işlemleri tamamladıktan sonra "AP Yeniden Başlat"ı tıklamanız gerekir.

6.5 Wireless - Güvenlik - Yok

Yok: Kablosuz Güvenlik kullanılmamaktadır. Bu özellik cihazınızda hata ararken faydalı olmakla birlikte verilerinizin kablosuz ortamda güvensiz kalmasına neden olur.



- **SSID seç:** Seçim tablosundan bir SSID seçiniz. Cihazınız çoklu SSID desteklediğinden birden fazla SSID kullanabilirsiniz.
- **Uygula:** Ayarları tamamlamak için Uygula butonuna basınız.
- **İptal et:** Yapılan değişiklikleri iptal etmek üzere bu butona basınız.
- Tüm değişiklikleri kaydetmek için "Uygula" butonundan sonra "Tümünü Kaydet" butonunu tıklayınız.
- **Araçlar - Sistem Komutları sayfasına giderek "AP'yi Yeniden Başlat" butonunu tıklayarak değişiklikleri etkin hale getiriniz.**

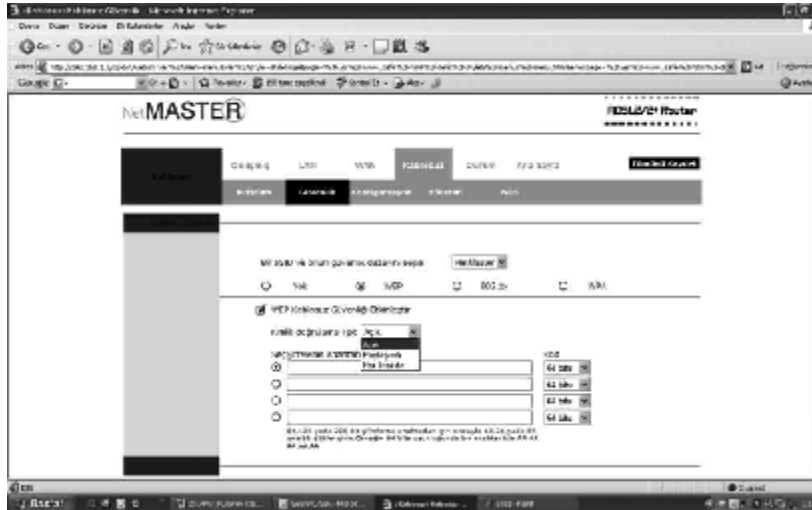
6.6 Wireless - Güvenlik - WEP

WEP: Wired Equivalent Privacy (Kabloya Eşdeğer Mahremiyet). WEP 802.11b standartlarında Yerel Alan ağlar için belirlenmiş bir güvenlik yöntemidir. WEP Kablolu Ağlar için belirlenmiş Güvenlik Kurallarının aynılarını içermektedir. WEP Radyo dalgaları üzerinde taşınan verilerin şifrelenerek gönderilmesini amaçlamaktadır.

NetMaster 4 Port 11g Wireless ADSL2/2+ Router cihazınız 3 seviyede WEP şifreleme desteklemektedir.

- 64 Bit şifreleme
- 128 Bit şifreleme
- 256 Bit şifreleme

WEP şifreleme kullanılıyorsa diğer Kablosuz istasyonların da aynı tip şifreleme modunda olması gerekir. Bu nedenle her bir kablosuz kart ve AP manuel olarak ayrı ayrı aynı anahtar ile kurulmalıdır. Aşağıdaki şekil WEP Kablosuz Güvenlik Ekranının ayarlanmasını göstermektedir.



- **SSID seç:** Seçim tablosundan bir SSID seçiniz Cihazınız çoklu SSID desteklediğinden birden fazla SSID kullanabilirsiniz.
- **WEP kablosuz Güvenliği Etkinleştir:** WEP Güvenliğini etkinleştirmek için kutucuğa işaret koyunuz.

- **Kimlik doğrulama tipi:** Güvenlik Ayarı 802.1x veya WPA ise Kimlik doğrulama tipi her zaman açık olacaktır. Bu alan WEP güvenlik seçildiği zaman etkinleşir. Bu kapsamda 3 ayrı seçenek vardır.
 - **Açık:** Açık sistem doğrulamasında AP kimliklere bakmaksızın tüm istasyonlarla iletişim halindedir.
 - **Paylaşımı:** Paylaşılan Anahtar doğrulaması Doğrulama yapılmadan önce paylaşılan bir anahtarın (WEP şifreleme anahtarı) diğer istasyonlara dağıtılmasını gerektirir.
 - **Her ikisi de:** Şayet her ikisinde seçilmiş ise AP paylaşımli Doğrulama ve sonra da açık sistem doğrulama işlemlerini yapacaktır.
- **Şifreleme Anahtarı:** WEP Güvenlik alanı işaretlendiği zaman etkin olur. Anahtar uzunluğu WEP kod uzunluğu ile aynı olmalıdır. Bu alan 802.1x or WPA seçimi yapıldığında kullanılmamaktadır.
 - 64 bit WEP için 10 Hexadesimal karakter giriniz. (0-9, A-F sayılarının herhangi bir kombinasyonu)
 - 128 bit WEP için 26 Hexadesimal karakter giriniz. (0-9, A-F sayılarının herhangi bir kombinasyonu)
 - 256 bit WEP için 58 Hexadesimal karakter giriniz. (0-9, A-F sayılarının herhangi bir kombinasyonu)
- **WEP Kodu:** WEP Güvenlik alanı işaretlendiği zaman etkin olur. 64 bits, 128 bits ve 256 bits seçimlerini yapabilirsiniz. WPA şifrelemede bu alanlar kullanılmaz.
- **Uygula:** Ayarları tamamlamak için "Uygula" butonuna basınız.
- **İptal Et:** Tüm yapılan değişiklikleri iptal etmek üzere bu butona basınız.
- Tüm değişiklikleri kaydetmek için "Uygula" butonundan sonra "Tümünü Kaydet" butonunu tıklayınız.
- **Araçlar - Sistem Komutları** sayfasına giderek "AP'yi Yeniden Başlat" butonunu tıklayarak değişiklikleri etkin hale getiriniz.

6.7 WEP Ayarı Nasıl Yapılır?

Fabrikasyon ayarda WEP devre dışıdır. AP cihazınızın üzerinde WEP şifreleme yapmak üzere aşağıdaki prosedürleri takip ediniz.

1. **"WEP Kablosuz Güvenlik Etkinleştir"**i seçiniz.
2. **SSID seçiniz:** Seçim tablosundan bir SSID seçiniz. Cihazınız çoklu SSID desteklediğinden birden fazla SSID kullanabilirsiniz.
3. **Doğrulama tipini seçiniz.**
4. Şifreleme anahtarını giriniz ve yukarıdan aşağıya seçim tablosunda kod belirleyiniz.
Şifreleme anahtarını belirleyiniz. AA BB CC DD EE (iki Hexadesimal karakter arasında bir **"BOŞLUK OLMALIDIR"**).

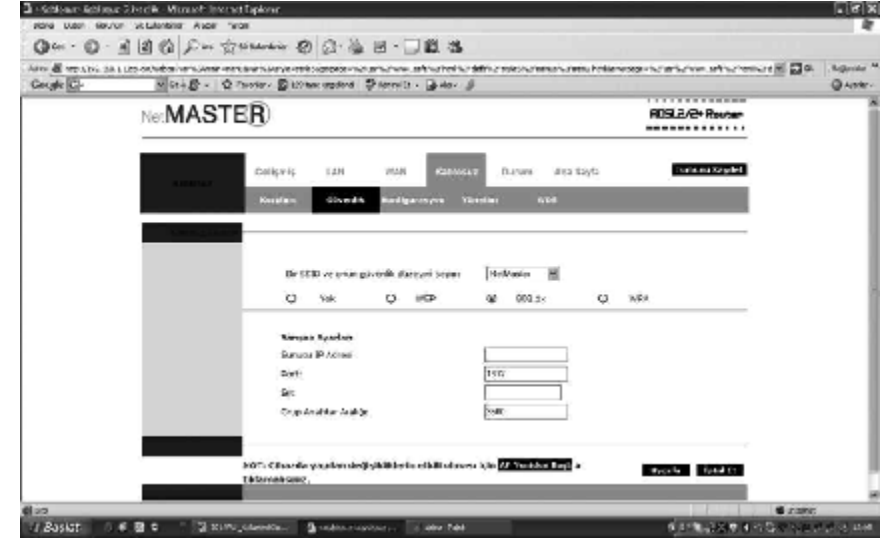
NOT: Aynı şifreleme anahtarını tüm Kablosuz uç noktalarını ilk konfigürasyonundan girmeniz gerekecektir.

5. **Uygula:** Ayarları tamamlamak için Uygula butonuna basın.
6. **İptal et:** Tüm yapılan değişiklikleri iptal etmek üzere bu butona basınız.
7. Tüm değişiklikleri kaydetmek için "Uygula" butonundan sonra "Tümünü Kaydet" butonunu tıklayınız.

Araçlar-Sistem Komutları sayfasına giderek "AP'yi yeniden başlat" butonunu tıklayarak değişiklikleri etkin hale getiriniz.

6.8 Kablosuz - Güvenlik - 802.1x

802.1x Kablosuz Yerel Alan Ağları için (WLAN) bir güvenlik protokolüdür. Doğrulama işi tamamlanana kadar Ağ portunun bağlantısını kopuk tutan port tabanlı bir Ağ Erişim Kontrolüdür. 802.1x Extensible Authentication protocol "Uzatabilen Doğrulama Protokolü" (EAP) tabanına dayalıdır. Doğrulayıcıdan doğrulama sunucusuna doğru EAP mesajları RADIUS (Remote Authentication Dial-In User Service) protokolünü kullanır. Aşağıdaki şekil 802.1x kablosuz güvenlik ekranını gösterir.



- **SSID seç:** Seçim tablosundan bir SSID seçiniz. Cihazınız çoklu SSID desteklediğinden birden fazla SSID kullanabilirsiniz.
- **Sunucu IP adresi:** RADIUS (Remote Authentication Dial-In User Service) sunucusunun LAN tarafı IP adresidir.
- **Port:** RADIUS sunucu portu.
- **Gizli:** Radius paylaşım anahtarını girin. Bu AP'nin RADIUS sunucusu ile paylaştığı bir gizli bilgidir. Bu alana 63 karektere kadar girebilirsiniz.
- **Grup Anahtar Aralığı:** Grup Anahtar Aralığı, grup anahtarını 802.1x ve WPA istasyonlar arasında dağıtma işini yapmaktadır.
- **Uygula:** Ayarları tamamlamak için "Uygula" butonuna basınız.
- **İptal et:** Tüm yapılan değişiklikleri iptal etmek üzere bu butona basınız.
- Tüm yapılan değişiklikleri kaydetmek için "Uygula" butonundan sonra Tümünü Kaydet butonunu tıklayınız.

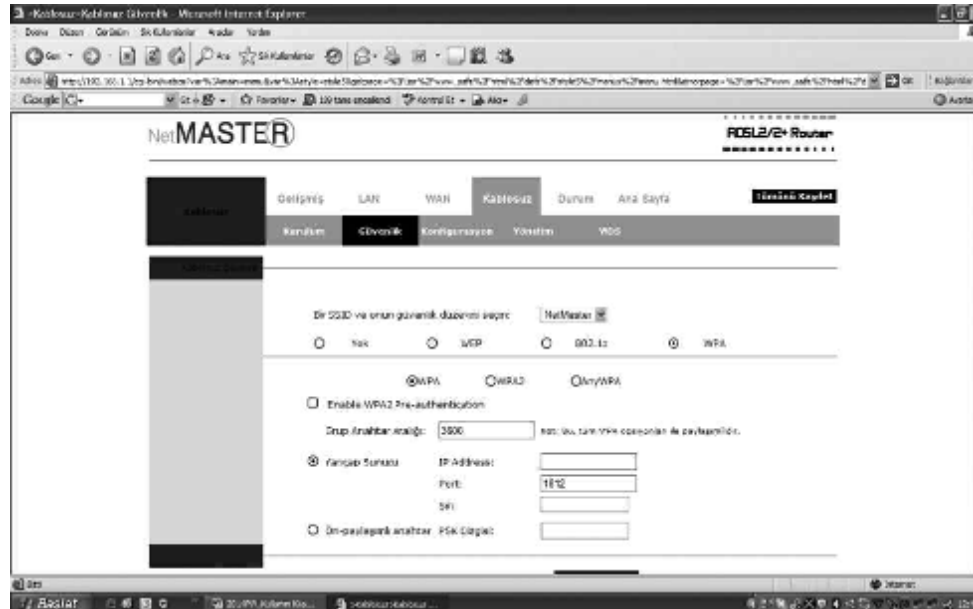
Araçlar - Sistem Komutları sayfasına giderek AP'yi yeniden başlat butonunu tıklayarak değişiklikleri etkin hale getiriniz.

6.9 Kablosuz - Güvenlik - WPA

WPA WLAN için bir güvenlik protokolüdür. WPA hareketli cihazların AP ile her bağlantı oluşturduğunda yeni bir şifreleme anahtarı üreten gelişmiş anahtarlama hiyerarşisi kullanmaktadır.

802.1X, EAP ve RADIUS gibi parametreleri içeren protokoller daha güçlü doğrulama amaçlı kullanılırlar. WEP şifrelemede olduğu gibi, anahtarlar yine elle girilirler. (Ön-paylaşımlı anahtarlar) Oysa RADIUS doğrulama sunucusu kullanarak otomatik anahtar üretimi ve kurumsal geniş doğrulama sağlamaktadır. WPA veri şifrelemesi için temporal key integrity protocol (TKIP) Geçici anahtar tümeleşimi protokolü kullanır. WPA2 veya diğer adı ile 802.11i veri şifreleme için, gelişmiş şifreleme standartında sayıcı modu CBC-MAC protokolü (AES-CCMP) kullanır.

Aşağıdaki şekil Kablosuz Güvenlik - WPA sayfasının kurulumunu göstermektedir.

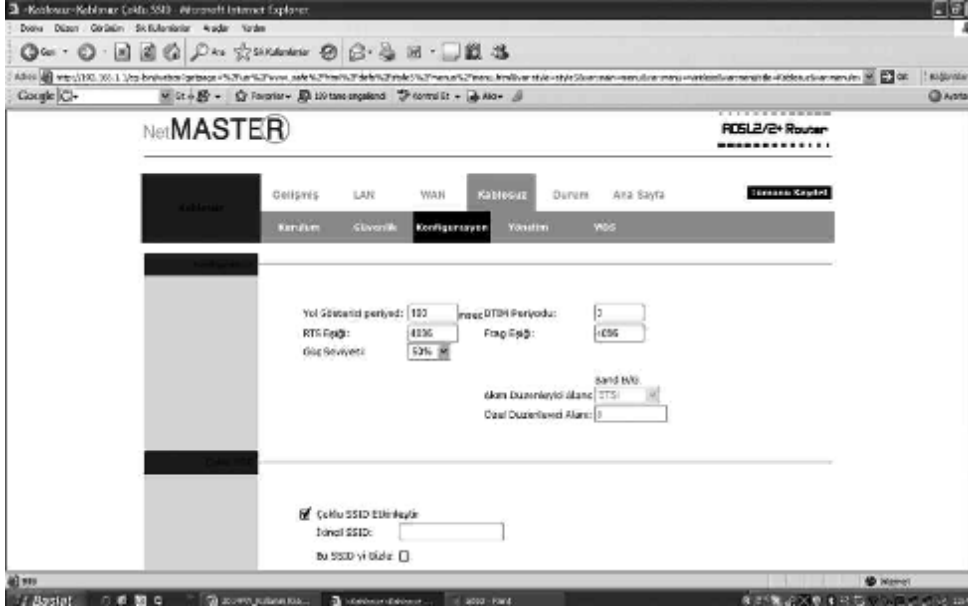


- **Bir SSID ve onun Güvenlik seviyesini seçin:** Şayet Çoklu SSID etkin ise aşağı doğru seçilebilen menüden Kablosuz Güvenlik Uygulamasını istediğiniz SSID'yi seçiniz.
- **WPA:** WPA v.1 desteği olan kullanıcıların AP'ye bağlanmasını etkinleştirir.
- **WPA2:** WPA v.2 desteği olan kullanıcıların AP'ye bağlanmasını etkinleştirir.
- **AnyWPA (herhangi WAP):** WPA v.1 ve WPA v.2 desteği olan kullanıcıların AP'ye bağlanmasını etkinleştirir.
- **WPA2 Ön-Doğrulama Etkinleştirme:** Bu alan yalnız WPA2 veya AnyWPA etkin olduğunda aktif olur.

- **Grup Anahtar Anahtarı:** Bu değer saniyeler ile ölçülür.
 - **Radius Sunucusu:** Seçildiğinde, WPA istasyonları 802.1x üzerinden EAP-TLS uzatılabilir Doğrulama Protokol-İletim seviyesi güvenliği kullanarak RADIUS sunucusu ile doğrulama yapar.
 - **IP Adresi:** RADIUS sunucusunun IP adresi.
 - **Port:** RADIUS sunucusunun protokol portu.
 - **Gizli (Şifre):** AP'nin RADIUS sunucusu ile paylaştığı gizli bilgidir. Bu alana 63 karaktere kadar alfa-numerik karakter girebilirsiniz.
 - **Ön-Paylaşımlı anahtar:** Seçildiğinde, WPA istasyonları EAP-TLS uzatılabilir. Doğrulama Protokol-İletim seviyesi Güvenliği kullanarak RADIUS sunucusu ile doğrulama yapmaz. Bunun yerine AP ile Ön-Paylaşımlı gizli bilgi paylaşırlar. (ASCII format)
 - **PSK Diziği:** Ön Paylaşımlı Anahtar Diziği, PSK dizgisi her istasyonun ilk kurulumu anında girilmesi gerekir. Bu alana 8-63 arasında alfa numerik karakter girebilirsiniz.
 - **Uygula:** Ayarları tamamlamak için "Uygula" butonuna basınız.
 - **İptal et:** Tüm yapılan değişiklikleri iptal etmek üzere bu butona basınız.
 - **Tüm değişiklikleri kaydetmek için "Uygula" butonundan sonra "Tümünü kaydet" butonunu tıklayın.**
- Araçlar-Sistem Komutları** sayfasına giderek "AP'yi yeniden başlat" butonunu tıklayarak değişiklikleri etkin hale getirin.

6.10 Kablosuz - Yapılandırma

Yapılandırma sayfası NetMaster 4 Port 11g Wireless ADSL2/+ Router ürünü sayfası diğer kablosuz ayarların nasıl yapıldığını göstermektedir. Bu ayarların gerekmedikçe kullanılmamasını tavsiye ederiz.



• Çoklu SSID:

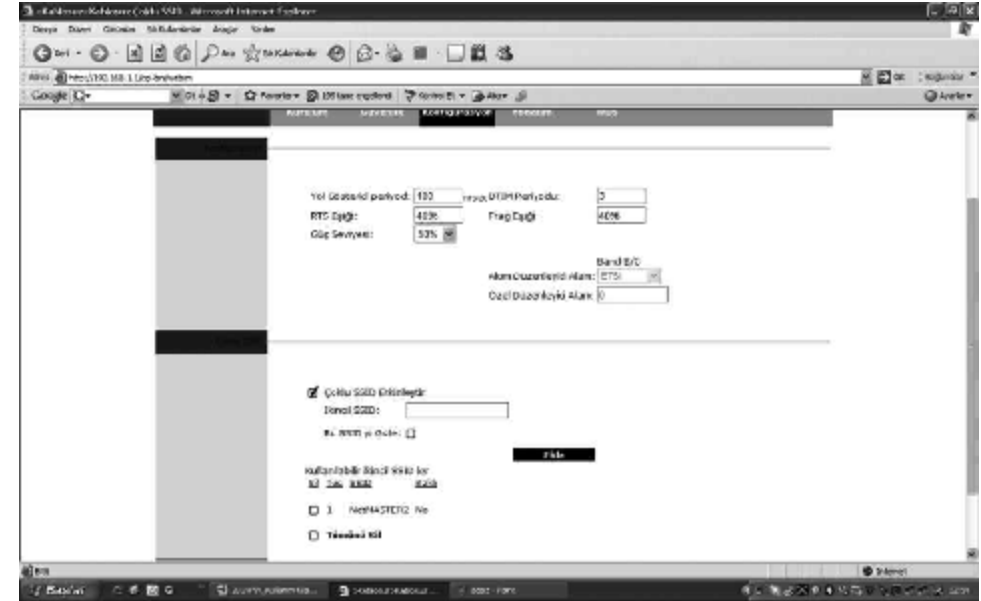
- **Çoklu SSID etkinleştir:** Çoklu SSID'yi etkinleştirir veya devre dışı bırakır.
- **İkincil SSID:** AP'nin ikincil SSID'si 32 karaktere kadar tanımlanabilir ve birincil SSID'den farklıdır.
- **Bu SSID'yi gizle:** Bu SSID'yi gizlemek için bu kutucuğa tıklayınız.

6.11 Çoklu SSID Yapılandırması

Çoklu SSID yaratmak üzere aşağıdaki prosedürü takip ediniz.

1. **Çoklu SSID Etkinleştir'i** tıklayınız.
2. **Aşağıdaki alanları** giriniz ve kurulumdan sonra **Ekle**'ye basınız.

- İkincil SSID (Bu örnekte NetMaster2)
- Uygulamanıza ve tercihlerinize göre bu SSID'yi gizlemek üzere kutucuğa işaret koyabilirsiniz. **"Ekle"** butonunu tıkladıktan sonra aşağıdaki pencere açılacaktır.



NOT : SSID alanına 32 karaktere kadar isim girebilirsiniz.

3. Adım2'nin ilk kısmını tekrarlayarak daha fazla SSID de ekleyebilirsiniz.
Not : 3 adet ikincil SSID'ye kadar eklenebilir. (Birincil SSID'ye ilaveten)
4. **SSID'yi iptal etmek için SSID'yi belirleyiniz ve açılan pencerede. Sil'i** tıklayınız. Tüm SSID'leri silmek üzere, **Tümünü Sil'i** tıklayınız.
5. **Uygula:** Ayarları tamamlamak için Uygula butonuna basınız.
6. **İptal et:** Tüm yapılan değişiklikleri iptal etmek üzere bu butona basınız.
7. Tüm değişiklikleri kaydetmek için Uygula butonundan sonra **Tümünü kaydet** butonunu tıklayınız.

Araçlar-Sistem Komutları sayfasına giderek AP'yi yeniden başlat butonunu tıklayarak değişiklikleri etkin hale getiriniz.

Satın aldığınız ürünün diğer birçok özelliklerini paket muhteviyatında bulunan CD içeriğinden okuyabilirsiniz.

Net MASTER ürünlerine göstermiş olduğunuz ilgiden dolayı sizlere çok teşekkür eder, iyi günlerde kullanmanızı dileriz.