



## WU-300

### Kablosuz USB Adaptör

### Kullanma Kılavuzu

Hoşgeldiniz.....	2
Paket İçeriği .....	2
WU-300 Genel Bilgiler .....	2
Bağlantı .....	3
LED Açıklaması .....	3
WU-300 KURULUMU.....	3
Windows Vista / Windows 7 .....	3
Windows XP .....	5
Windows 2000.....	7
Basit Bir Kablosuz Ağ Bağlantısı Kurmak.....	10
Wireless LAN Utility Kullanımı .....	15
Genel .....	16
Profil .....	16
Kullanılabilir Ağ.....	17
İleri (Yapılandırma) .....	18
Durum .....	19
İstatistikler.....	20
Wi-Fi Koruma Kurulumu (WPS) .....	21
Basmalı Düğme Konfigürasyonu (PBC) Yöntemi.....	22
PIN Yöntemi 1 .....	24
PIN Yöntemi 2 .....	27
Kaldırma .....	29
Sorun Giderme.....	30

## Hoşgeldiniz...

WU-300 802.11n Kablosuz USB Adaptör cihazını satın aldığınız için teşekkür ederiz. WU-300, istendiğinde kolayca yeri değiştirilebilen ve bağlandığında daha iyi sinyal alabilmeniz için tasarlanmış ekstra kızıyla sunulmaktadır. WU-300, 802.11b ve 802.11g ile de uyumludur. WU-300, standart 802.11b, 802.11g veya 802.11n AP ve Router cihazlarına bağlanıldığında, diğer standart istasyonlardan çok daha iyi performans sağlar. WU-300, WLAN güvenliği kapsamında, kablosuz ağınıza izinsiz erişime karşı 64/128-bit WEP veri şifrelemeyi destekler.

IEEE802.1x ve TKIP teknolojilerini birleştiren WPA/WPA2 de ayrıca desteklenmektedir. AP ve Router cihazlarına bağlanırken, istemcilerin kimlik denetiminden geçmeleri gerekmekte ve ağ üzerinde iletilen veriler dinamik olarak değişen gizli bir anahtar ile şifrelenmekte ve çözülmektedir. WU-300, IEEE802.11i için en gelişmiş WLAN çözümü olarak kabul edilen AES ile daha güçlü şifreleme sağlayan WPA2 fonksiyonunu da destekler.

## Paket İçeriği

WU-300 paketi aşağıdakileri içermektedir (bazı donanım ve kablolar aşağıdakinden biraz daha farklı görünebilir).

1. WU-300
2. Kolay Kurulum Kılavuzu
3. Otomatik Kurulum CD'si
4. 5 dBi Kazançlı Değiştirilebilir Anten
5. USB Kablosu

## WU-300 Genel Bilgiler

WU-300 aşağıda görüldüğü gibi USB bağlantısı, anten ve LED'e sahiptir.



## Bağlantı

WU-300 USB Adaptörü bilgisayarınızın USB portuna bağlayınız.

## LED Açıklaması

LED ışığının yanıyor olması WLAN bağlantısının gerçekleştiğini ve aktif olduğunu göstermektedir.

## WU-300 KURULUMU

WU-300 kurulumu için kullandığınız işletim sistemine uygun olarak aşağıdaki açıklamaları takip ediniz.

### Windows Vista / Windows 7

**1. Adım:** Otomatik Kurulum CD'nizi CD-ROM sürücünüze yerleştiriniz. CD'nin otomatik olarak çalışması ve aşağıdaki pencere görüntülenmesi gerekir. "**Sürücü Kurulumu**" butonunu tıklayınız. *CD otomatik olarak çalışmazsa **Start – Run (Başlangıç – Çalıştır)** üzerinden **CD: \autorun.exe** komutunu çalıştırınız. "CD" ile CD-ROM sürücünüz kastedilmektedir.*



**2. Adım:** Windows, Vista İşletim Sistemi'nde "**User Account Control**" (**Kullanıcı Hesabı Denetimi**) olarak adlandırılan ve kurulum programlarının yönetici izinlerine sahip olmasını gerektiren yeni bir güvenlik kuralını devreye sokmuştur. UAC devrede ise Windows'un devam etmesi için izninizin gerektiğini söyleyen "**User Account Control**" penceresi açılacaktır.

## WU-300 USB ADAPTÖR – KULLANIM KILAVUZU

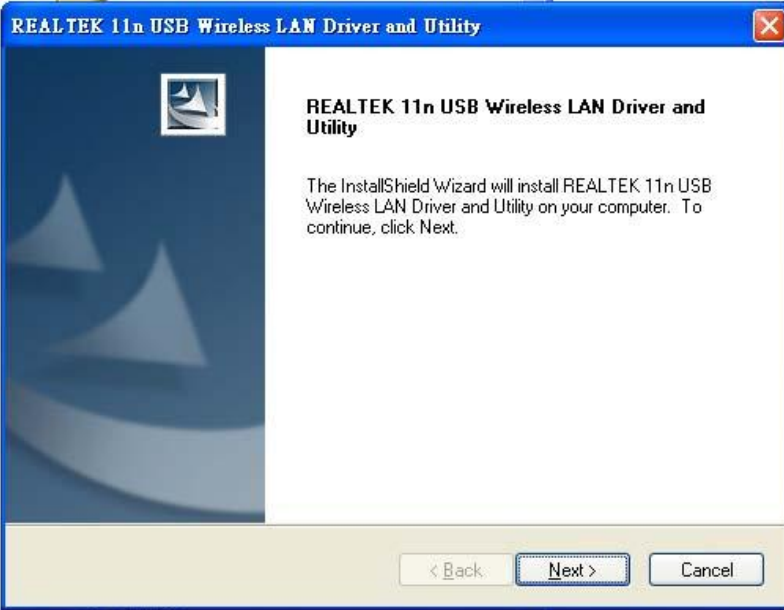
Kurulumun devam etmesi için kullanıcının **“Continue” (Devam Et)** seçeneğini tıklaması gerekmektedir.

**3. Adım:** Dil seçimini yaptıktan sonra **“İleri”** butonunu tıklayınız.



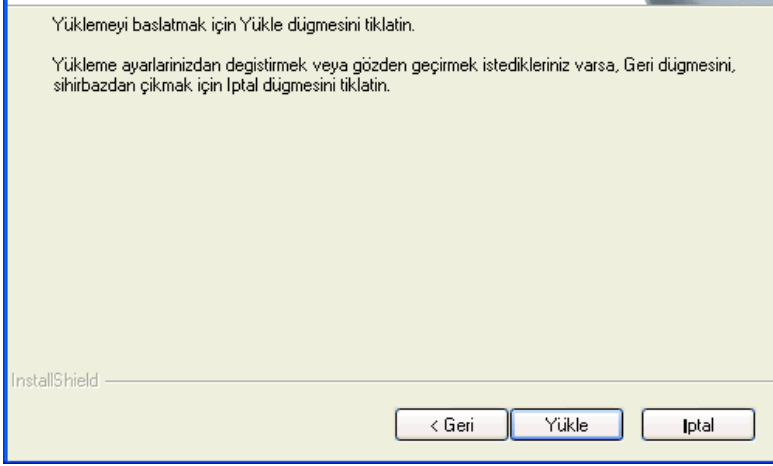
**4. Adım:**

**“İleri”** butonunu tıklayınız.

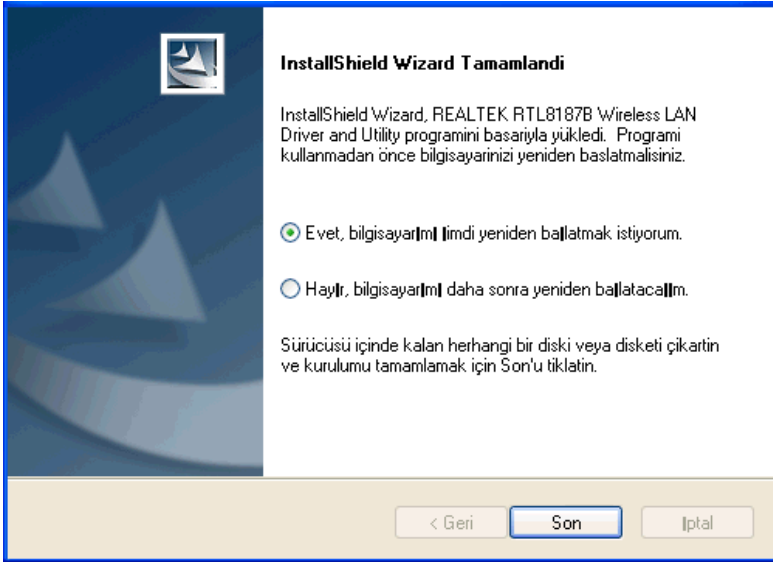


**5. Adım:** **“Yükle”** butonunu tıklayınız.

## WU-300 USB ADAPTÖR – KULLANIM KILAVUZU



**6. Adım: "Son" butonunu tıklayınız.**



### Windows XP

**1. Adım:** Otomatik Kurulum CD'nizi CD-ROM sürücünüze yerleştiriniz. CD'nin otomatik olarak çalışması ve aşağıdaki pencere görüntülenmesi gerekir. "**Sürücü Kurulumu**" butonunu tıklayınız. *CD otomatik olarak çalışmazsa **Start – Run (Başlangıç – Çalıştır)** üzerinden **CD: \autorun.exe** komutunu çalıştırınız. "CD" ile CD-ROM sürücünüz kastedilmektedir.*

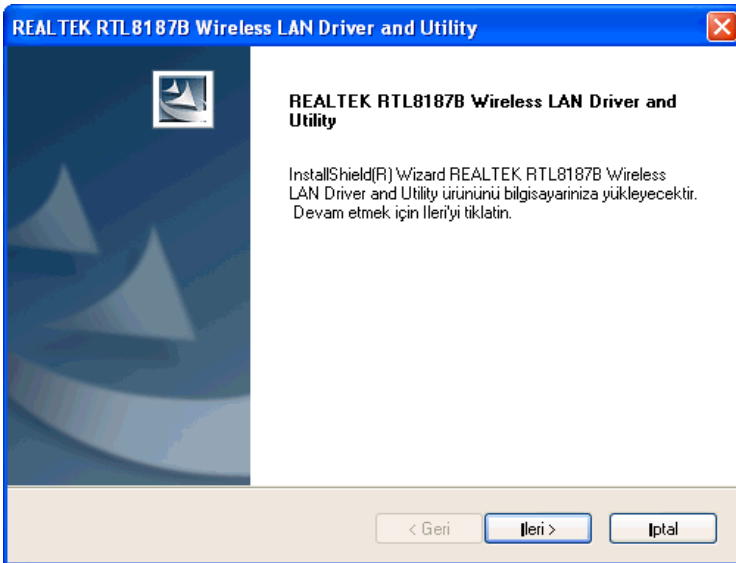
## WU-300 USB ADAPTÖR – KULLANIM KILAVUZU



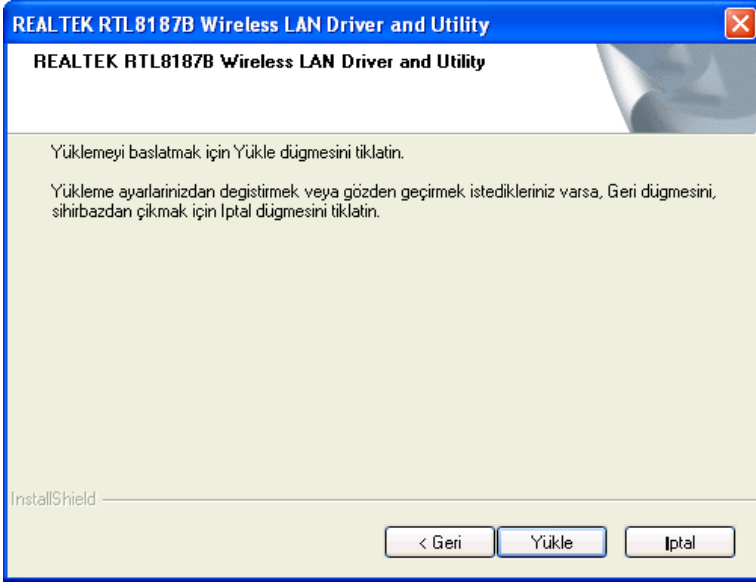
**2. Adım:** Dil seçimini yaptıktan sonra **"İleri"** butonunu tıklayınız.



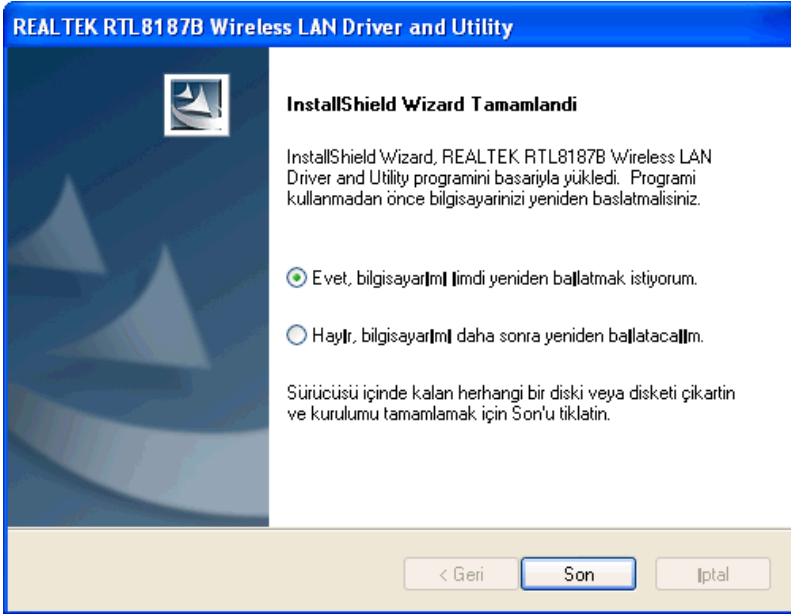
**3. Adım:** **"İleri"** butonunu tıklayınız.



**4. Adım: "Yükle" butonunu tıklayınız.**



**5. Adım: "Son" butonunu tıklayınız.**

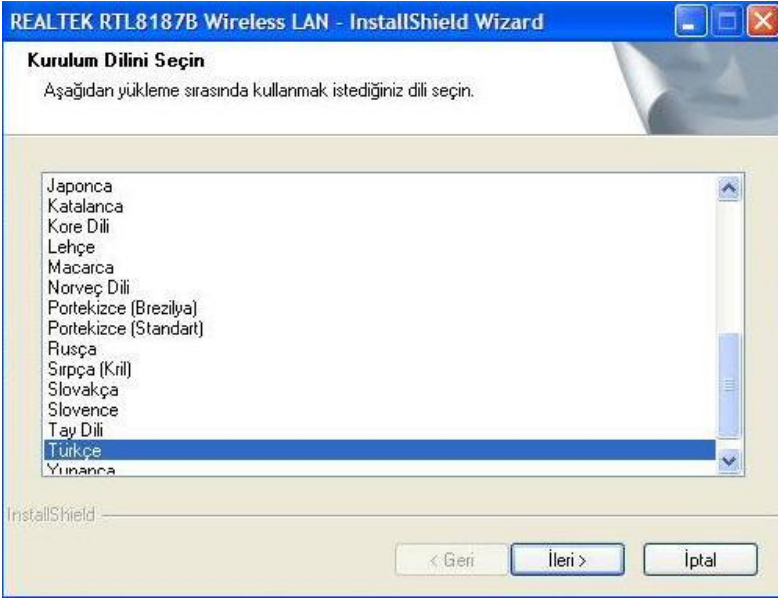


**Windows 2000**

**1. Adım:** Otomatik Kurulum CD'nizi CD-ROM sürücünüze yerleştiriniz. CD'nin otomatik olarak çalışması ve aşağıdaki pencere görüntülenmesi gerekir. "**Sürücü Kurulumu**" butonunu tıklayınız. *CD otomatik olarak çalışmazsa **Start – Run (Başlangıç – Çalıştır)** üzerinden **CD:\autorun.exe** komutunu çalıştırınız. "CD" ile CD-ROM sürücünüz kastedilmektedir.*



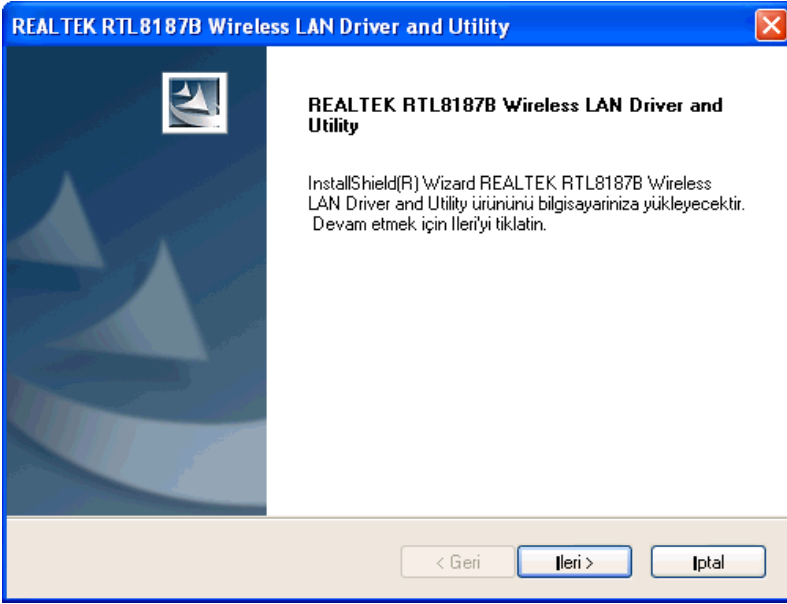
**2. Adım:** Dil seçimini yaptıktan sonra **"İleri"** butonunu tıklayınız.



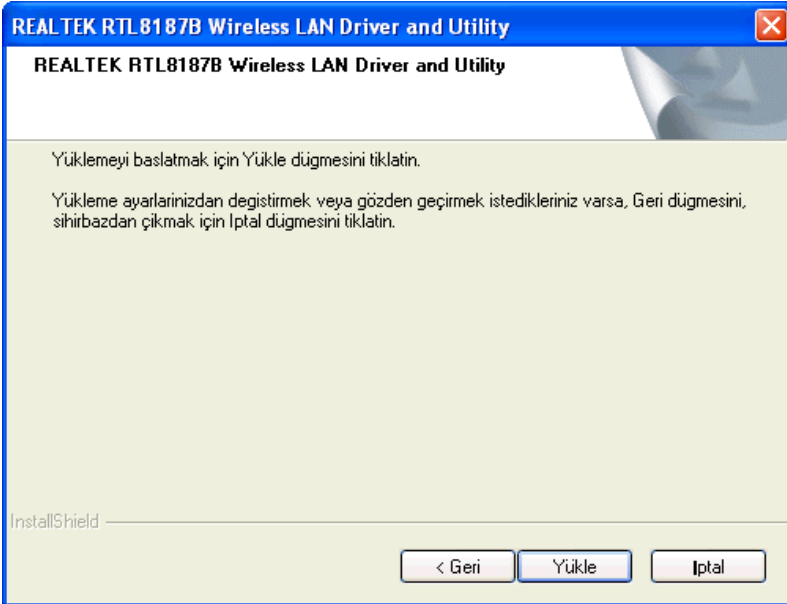
**3. Adım:** **"İleri"** butonunu tıklayınız.



## WU-300 USB ADAPTÖR – KULLANIM KILAVUZU



**4. Adım: "Yükle"** butonunu tıklayınız.



**5. Adım: "Son"** butonunu tıklayınız.



## Basit Bir Kablosuz Ağ Bağlantısı Kurmak

Windows XP kullanıcıları için, işletim sistemi ile gelen kablosuz ağ desteğinin (Wireless Zero Configuration Service) varsayılan olarak devre dışı olması gerekmektedir.

### Infrastructure (Altyapı) modu

Bir Infrastructure Modu ağında, en az bir adet kablosuz istemci ve bir adet kablosuz AP veya Router cihazı olması gerekir. Bu istemci, Internet veya Intranet'e bahsedilen AP veya Router cihazı ile bağlanmaktadır.

**1. Adım:** Aracı başlatmak için masaüstünüzdeki

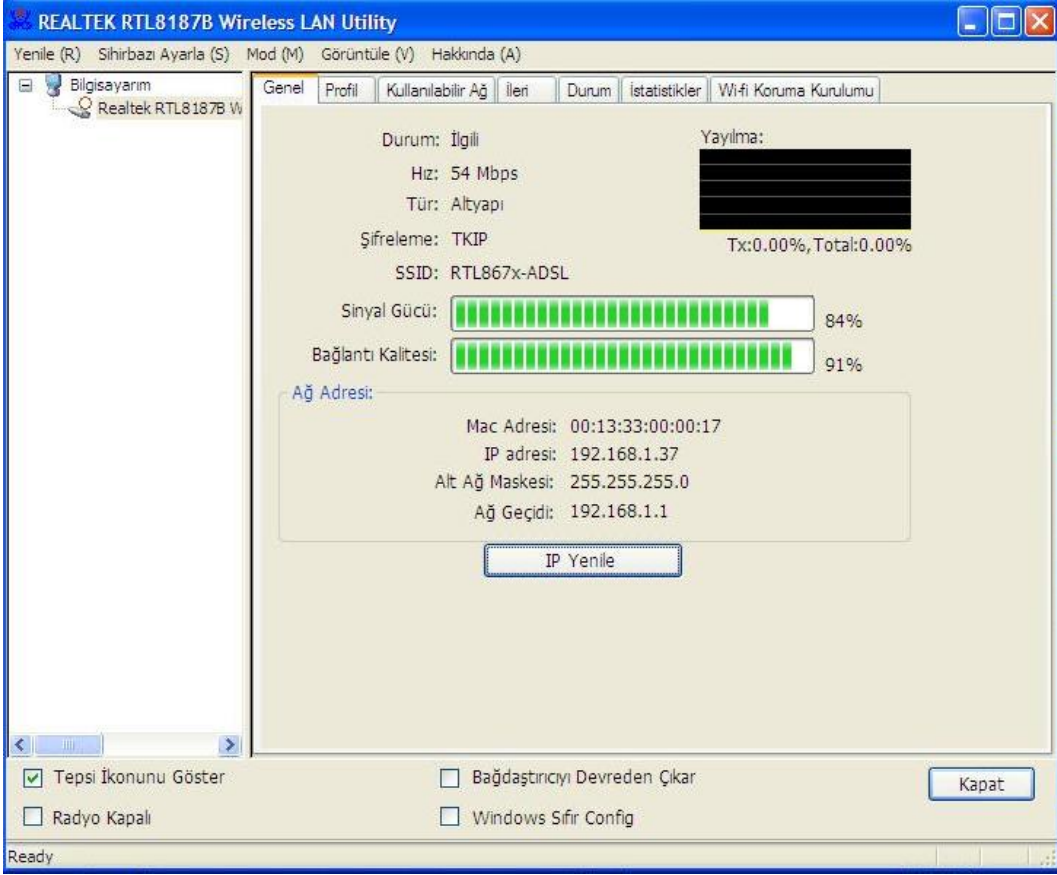


veya görev çubuğundaki



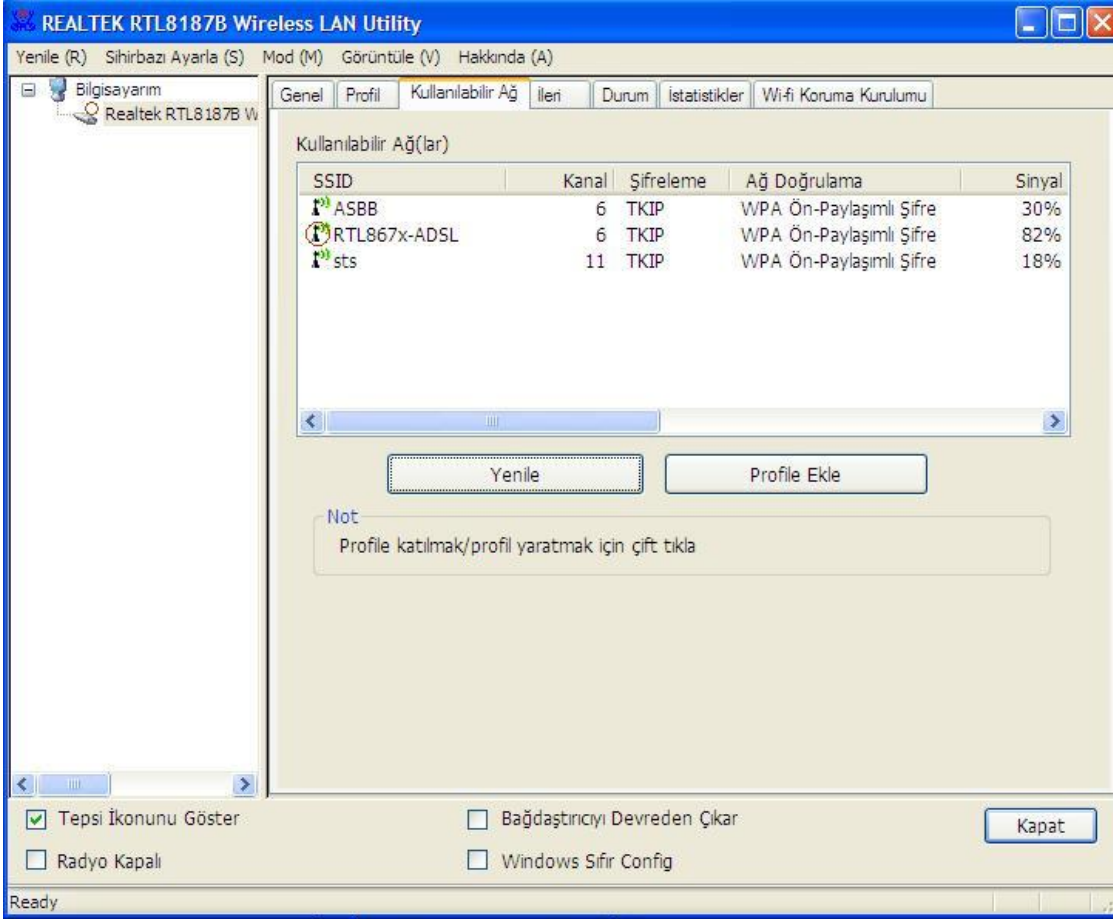
simgelerinden birini tıklayınız.

## WU-300 USB ADAPTÖR – KULLANIM KILAVUZU



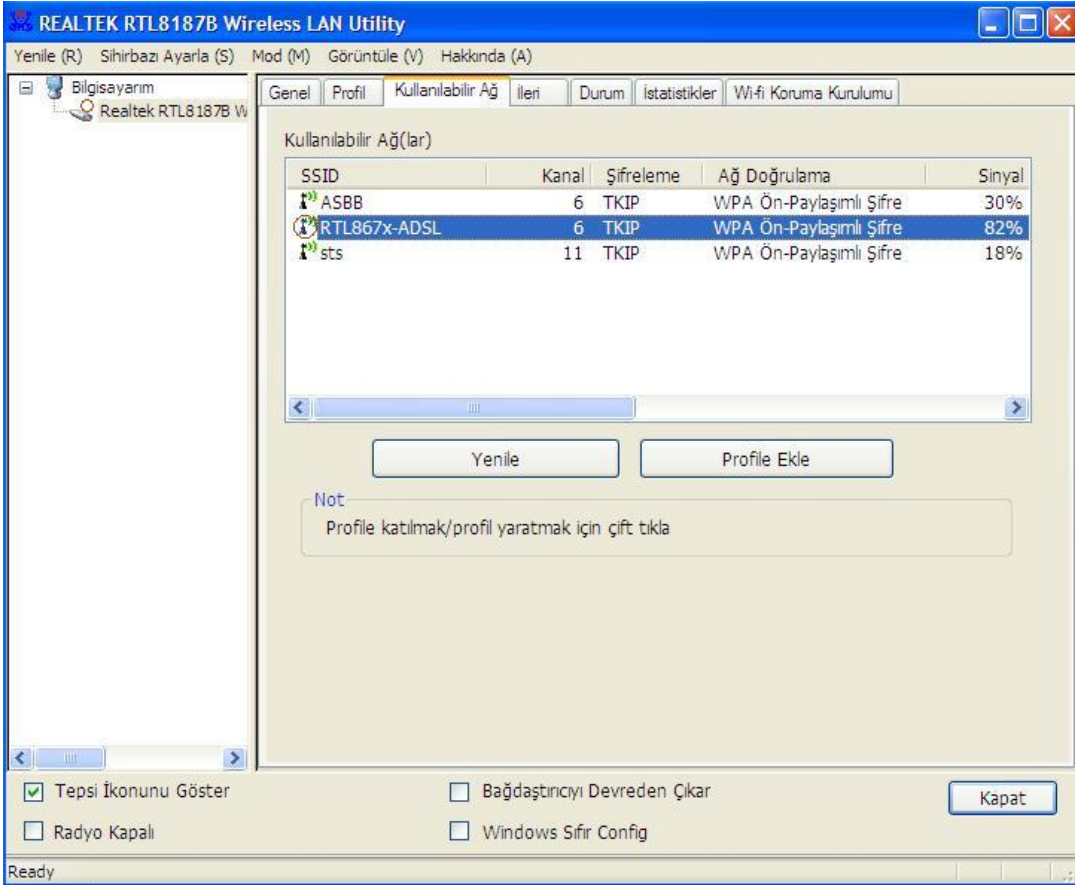
**2. Adım:** Kullanılabilir erişim noktalarını taramak için **"Kullanılabilir Ağ"** sekmesini tıklayınız.

## WU-300 USB ADAPTÖR – KULLANIM KILAVUZU



**3. Adım:** Bağlanacağınız erişim noktasının SSID'sini çift tıklayıp ve resimde ssid3915 ile örneklendirildiği gibi, açık (Encryption [Şifreleme] hanesinde "None" [Yok] yazan) bir profil oluşturunuz.

## WU-300 USB ADAPTÖR – KULLANIM KILAVUZU



**4. Adım: "OK" (Tamam) seçeneğini tıklayınız.**



**5. Adım: "OK" (Tamam) butonunu tıklayınız.**

## WU-300 USB ADAPTÖR – KULLANIM KILAVUZU

**Kablosuz Ağ Özellikleri:**

Profil Adı: sts  
Ağ Adı (SSID): sts

Bu bir bilgisayardan-bilgisayara (ad hoc) ağıdır; kablosuz erişim noktaları kullanılmamaktadır.

Kanal: 11 (2462MHz)

**Kablosuz Ağ Güvenliği**  
Bu ağ aşağıdaki için bir şifre gerektirmektedir.

Ağ Doğrulama: WPA-PSK  
Veri şifreleme: TKIP

ASCII  PAROLA

Şifre endeksi: 1

Ağ şifresi:  
Teyit ağı şifresi:

802.1x konfigüre  
EAP TÜRÜ: GTC  
Tünel:  
Kullanıcı adı:  
Kimlik:  
Parola:  
Sertifika:

OK İptal

**6. Adım:** Artık İnternet ve/veya Intranet'e bağlanmak için Kablosuz Ağı kullanabilirsiniz.

**REALTEK RTL8187B Wireless LAN Utility**

Yenile (R) Sihirbazı Ayarla (S) Mod (M) Görüntüle (V) Hakkında (A)

Bilgisayarımlarım  
Realtek RTL8187B W

Genel Profil Kullanılabilir Ağ İleri Durum İstatistikler Wi-fi Koruma Kurulumu

Durum: İlgili Yayılma:  
Hız: 54 Mbps  
Tür: Altyapı  
Şifreleme: TKIP Tx:0.00%,Total:0.00%  
SSID: RTL867x-ADSL

Sinyal Gücü: 84%  
Bağlantı Kalitesi: 91%

**Ağ Adresi:**  
Mac Adresi: 00:13:33:00:00:17  
IP adresi: 192.168.1.37  
Alt Ağ Maskesi: 255.255.255.0  
Ağ Geçidi: 192.168.1.1

IP Yenile

Tepsi İkonunu Göster  Bağdaştırıcıyı Devreden Çıkar  
 Radyo Kapalı  Windows Sıfır Config

Kapat

Ready

**Not:** Yukarıdaki örnek şifrelenmemiş bir kablosuz ağa yöneliktir. Güvenlik koruması olan bir kablosuz adaptöre bağlanacaksanız, bu profildeki şifreleme ayarlarını diğer kablosuz adaptör ile eşleştirecek şekilde ayarlamanız gerekecektir. Önce **"Network Authentication"** açılır listesinden kimlik denetimi yöntemini, ardından **"Data Encryption" (Veri şifreleme)** türünü seçiniz. İlgili boşlukları doldurduktan sonra **"OK"** butonunu tıklayınız.

**Kablosuz Ağ Özellikleri:**

Profil Adı: urkom57

Ağ Adı (SSID): cimbom

Bu bir bilgisayardan-bilgisayara (ad hoc) ağıdır; kablosuz erişim noktaları kullanılmamaktadır.

Kanal: 1 (2412MHz)

**Kablosuz Ağ Güvenliği**

Bu ağ aşağıdaki için bir şifre gerektirmektedir.

Ağ Doğrulama: Aç

Veri şifreleme: WPA-None

ASCII  PAROLA: \_\_\_\_\_

Şifre endeksi: 1

Ağ şifresi: \_\_\_\_\_

Teyit ağı şifresi: \_\_\_\_\_

802.1x konfigüre

EAP TÜRÜ: GTC

Tünel: \_\_\_\_\_

Kullanıcı adı: \_\_\_\_\_

Kimlik: \_\_\_\_\_

Parola: \_\_\_\_\_

Sertifika:  \_\_\_\_\_

OK İptal

## Wireless LAN Utility Kullanımı

Not: Aşağıdaki kullanım talimatlarında, işletim sistemi olarak Windows XP kullanıldığı varsayılmaktadır.

### Wireless LAN Utility programını başlatmak

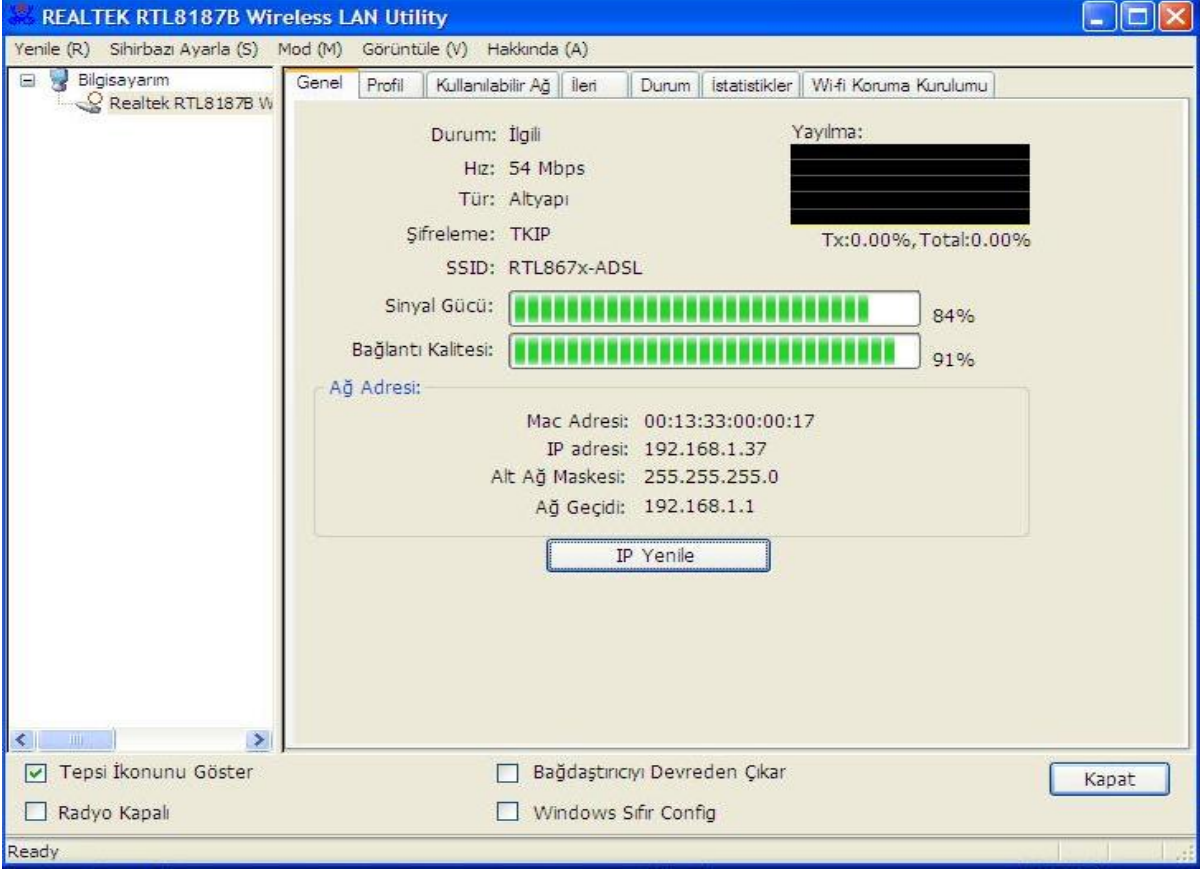
Tepsi İkonunu Göster  Bağdaştırıcıyı Devreden Çıkar

Radyo Kapalı  Windows Sıfır Config

Kutucuklar	Fonksiyonlar
<b>Tepsi İkonu Göster</b>	Windows masaüstünüzün sağ altında bulunan bildirim alanında araç simgesinin gösterilip gösterilmemesini seçmenizi sağlar.
<b>Radyo Kapalı</b>	Bu seçenekle adaptörünüzün sinyal göndermesini/almasını engellemeyi/izin vermeyi seçebilirsiniz.
<b>Bağdaştırıcıyı Devreden Çıkar</b>	WU-300'ü devre dışı bırakmanızı/etkinleştirmenizi sağlar.
<b>Windows Sıfır Config.</b>	Windows XP ile birlikte gelen yerel Windows XP kablosuz ağ desteğini (Wireless Zero Configuration Service) kullanmayı/kullanım dışı bırakmayı seçmenizi sağlar.

## Genel

Araç çalıştığında önce Genel sekmesi görüntülenir. **Genel** sekmesi geçerli kablosuz ağ bağlantınız ile ilgili bilgi sağlar. Listelenmiş bilgileri yenilemek için **IP Yenile** butonunu tıklayabilirsiniz.



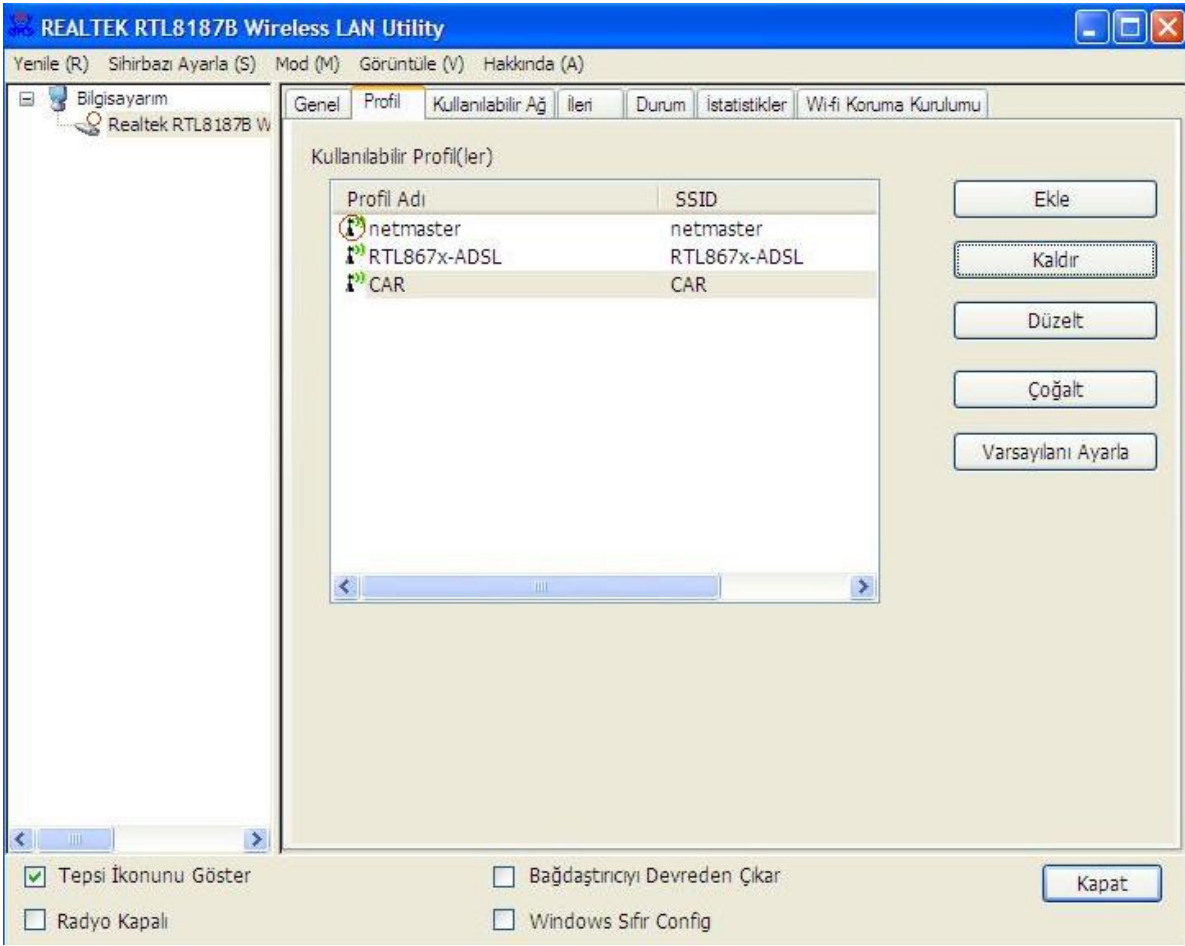
	Fonksiyonlar
<b>Durum</b>	Cihazın hedef ağ ile ilişkisi
<b>Hız</b>	Geçerli bağlantı hızı
<b>Tür</b>	Bağlantı türünüzün Infrastructure veya Ad-Hoc modlarından hangisi olduğu
<b>Şifreleme</b>	Geçerli ağ profiline bağlanırken kullanılan şifreleme modu
<b>SSID</b>	Bağlı olunan kablosuz ağın SSID'si (ağ adı)
<b>Sinyal Gücü</b>	Sinyal gücünü gösterir
<b>Bağlantı Kalitesi</b>	Bağlantı kalitesini gösterir
<b>Ağ Adresi</b>	Geçerli IP adresleri ayarını gösterir

## Profil

**Profil** sekmesi tercih edilen bağlantıları listeler. Sağdaki butonları kullanarak her bir bağlantıyı yapılandırabilirsiniz.



## WU-300 USB ADAPTÖR – KULLANIM KILAVUZU

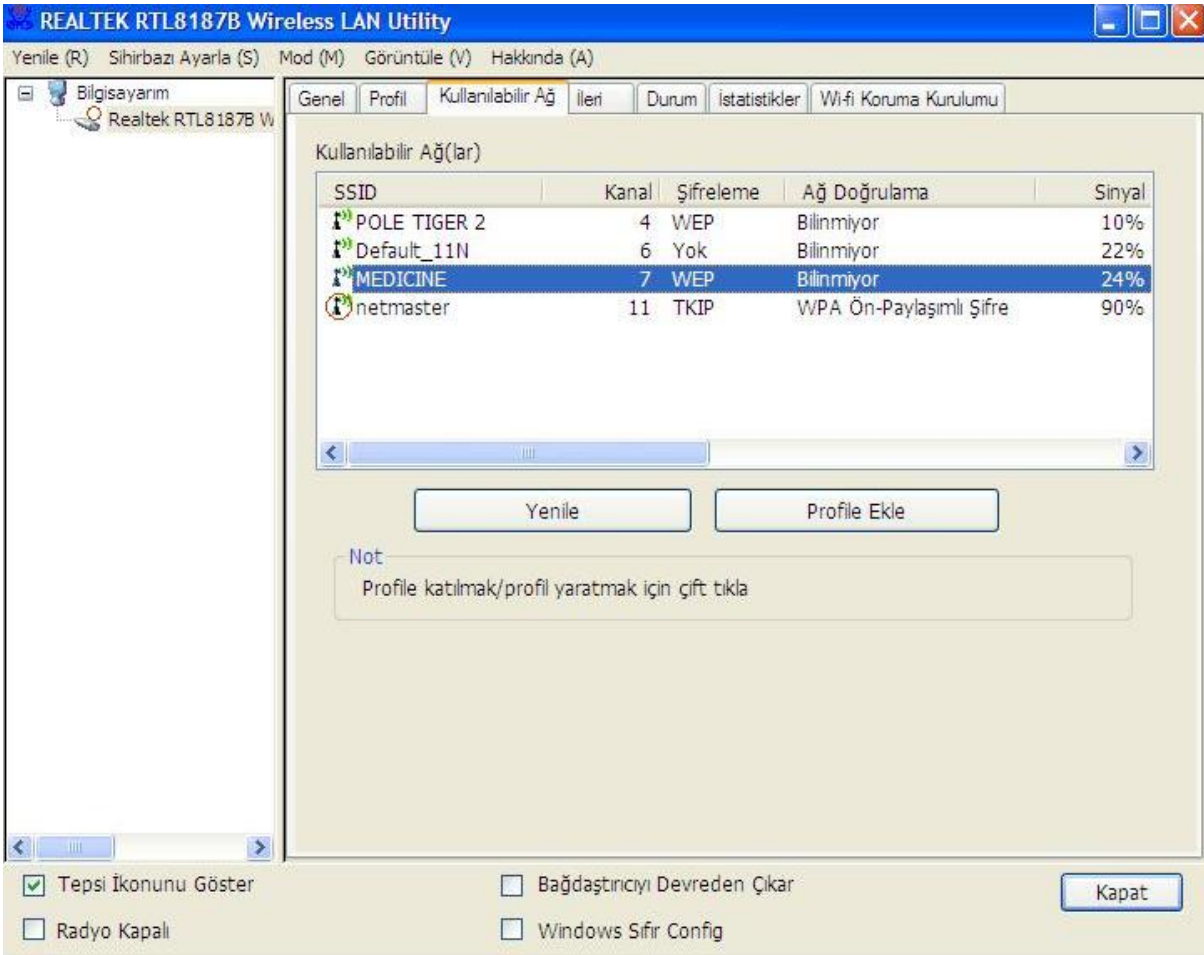


	<b>Fonksiyonlar</b>
<b>Ekle</b>	Yeni bir bağlantı profili eklemenizi sağlar.
<b>Kaldır</b>	Seçili bağlantı profilini kaldırır.
<b>Düzenle</b>	Seçili profilin yapılandırma ayarlarını değiştirmek için kullanılır.
<b>Çoğalt</b>	Seçili profilin kopyasını oluşturur.
<b>Varsayılanı Ayarla</b>	Bir profili varsayılan kablosuz ağınız olarak seçmenizi sağlar.

### **Kullanılabilir Ağ**

**Kullanılabilir Ağ** sekmesi erişiminizdeki kablosuz ağları listeler.

## WU-300 USB ADAPTÖR – KULLANIM KILAVUZU



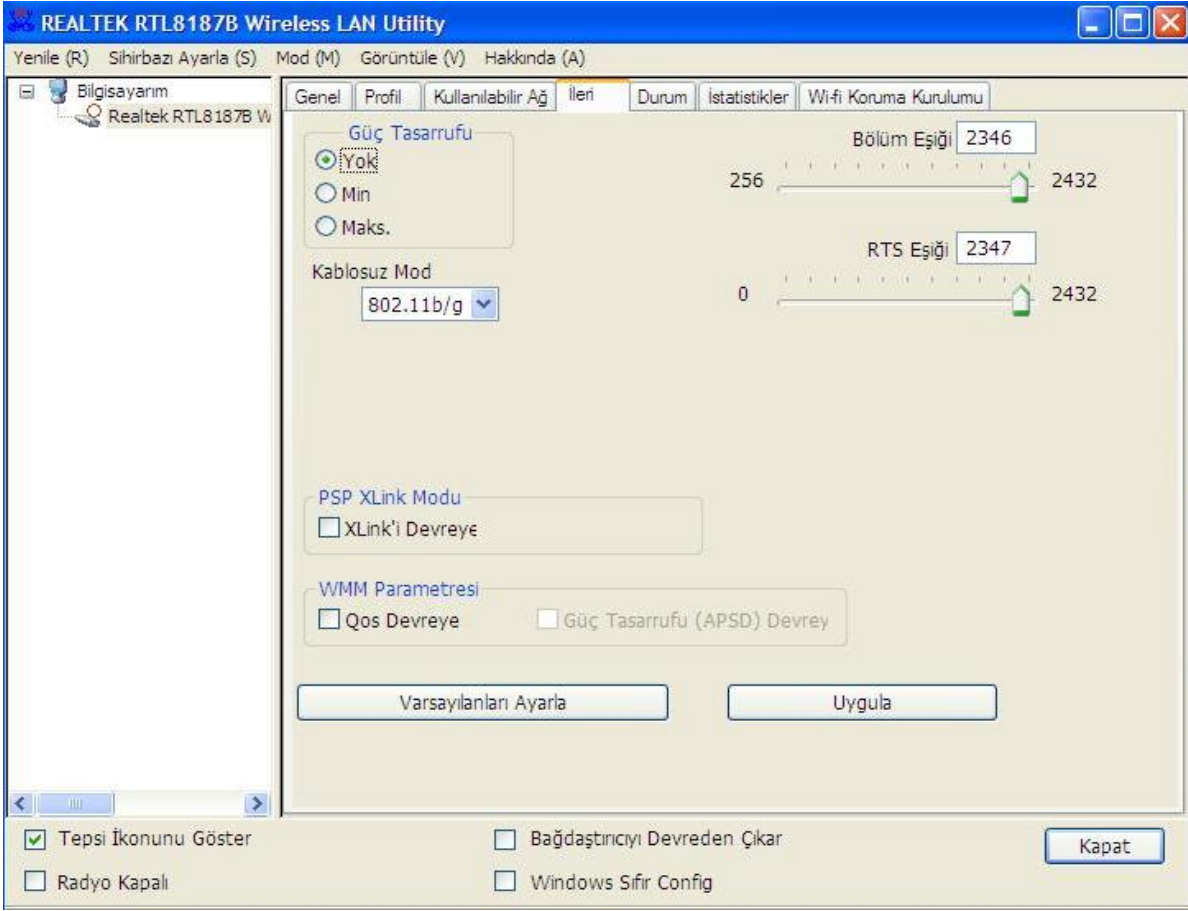
	<b>Fonksiyonlar</b>
<b>Yenile</b>	Kullanılabilir kablosuz ağları yeniden tarar.
<b>Profil Ekle</b>	Kullanılabilir bir kablosuz ağı profil listenize ekler.

### **İleri (Yapılandırma)**

**İleri** sekmesi adaptörünüz için gelişmiş yapılandırma seçenekleri sunar. Bu sekmede yapılan tüm değişiklikler **“Uygula”** butonu tıklandığında uygulanacaktır.

Bu sekmedeki varsayılan ayarlara geri dönmek için **Varsayılanları Ayarla** butonunu tıklayın.

## WU-300 USB ADAPTÖR – KULLANIM KILAVUZU



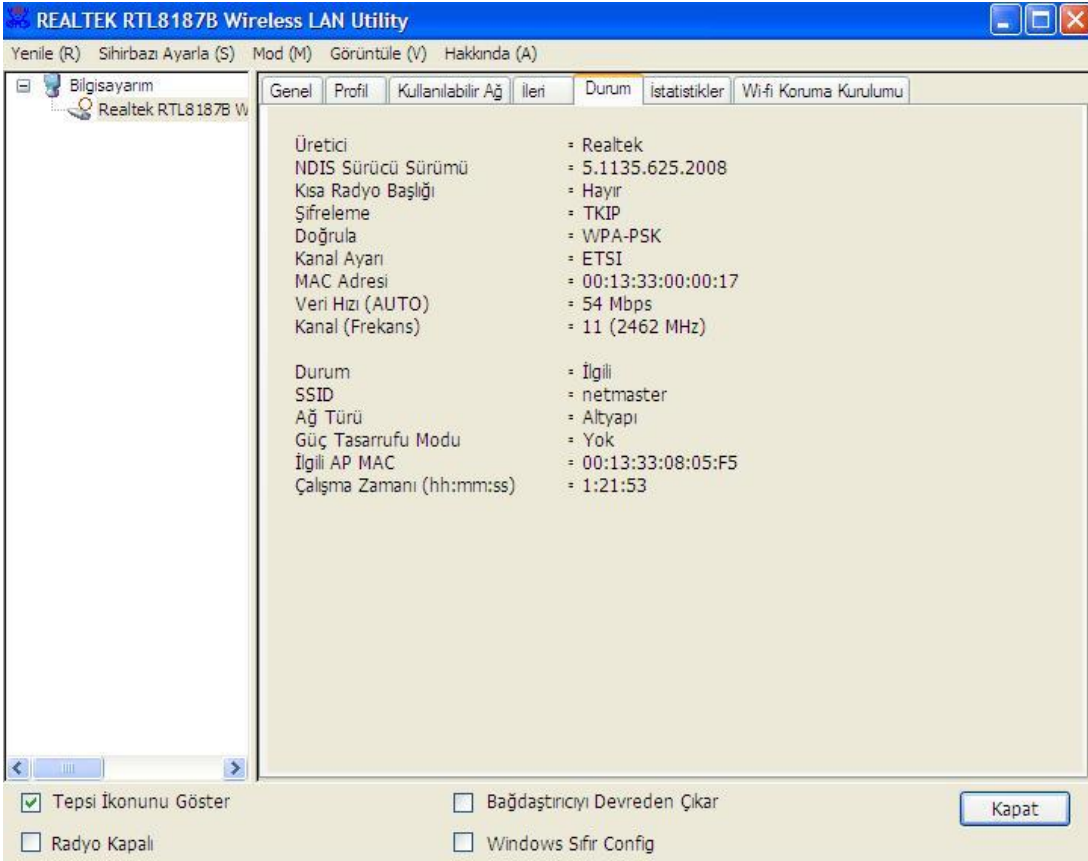
Güç Tasarrufu	Fonksiyonlar
<b>Yok</b>	Güç tasarrufu fonksiyonunu devre dışı bırakır.
<b>Min</b>	Minimum güç tüketimini sağlar.
<b>Maksimum</b>	Maksimum güç seçeneği ile çalışır.

	Fonksiyonlar
<b>Bölüm Eşiği</b>	Parçalarına ayrılıp iletilecek paketler için en büyük boyut.
<b>RTS Eşiği</b>	RTS Eşiği için 0 ile 2432 arası bir seçim yapabilirsiniz.
<b>Kablosuz Mod</b>	802.11b/g/n: Bir 802.11b/g/n ağı bağlantı yapar 802.11b: Bir 802.11b ağı bağlantı yapar.
<b>PSP XLink Mod</b>	Kablosuz bağlantı için PS2 veya X-box kullanıyorsanız.
<b>WMM Parametre</b>	Daha iyi duraksız (streaming) bant genişliği kontrolü için Hizmet Kalitesi (Quality of Service.)

## Durum

**Durum** sekmesi geçerli bağlantının durumunu gösterir.

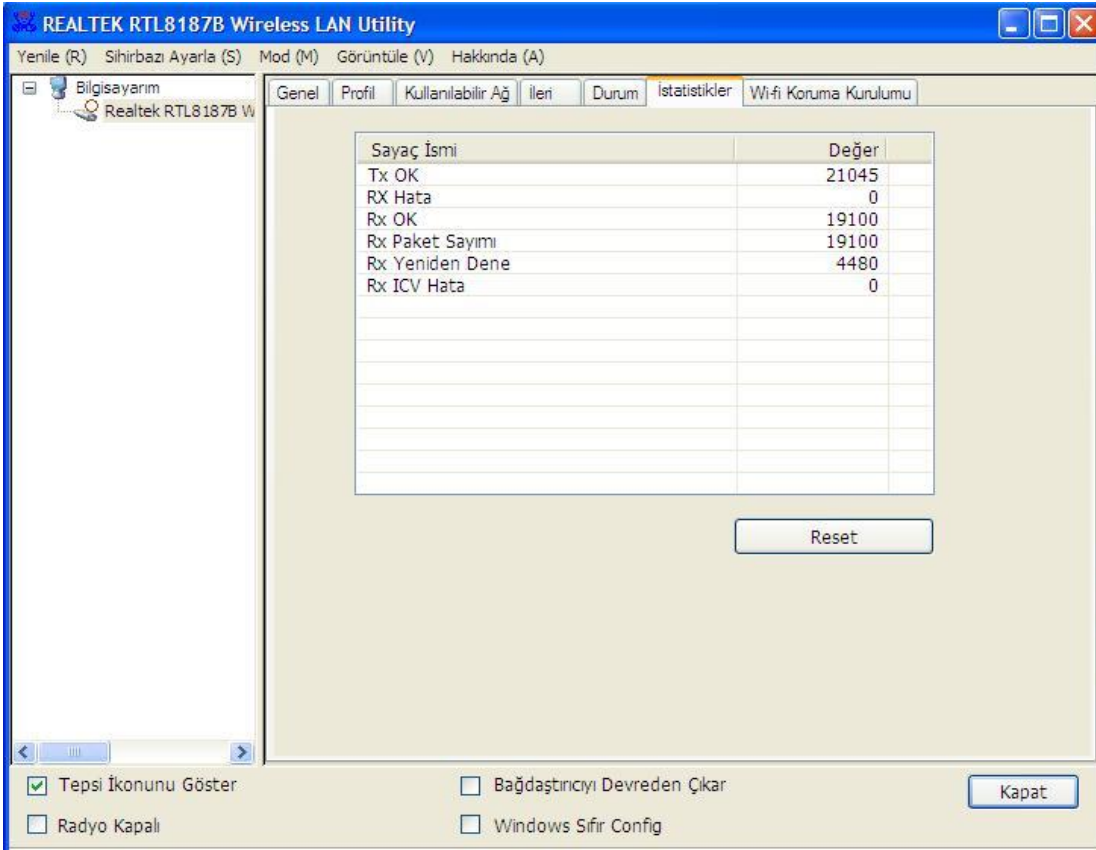
## WU-300 USB ADAPTÖR – KULLANIM KILAVUZU



## İstatistikler

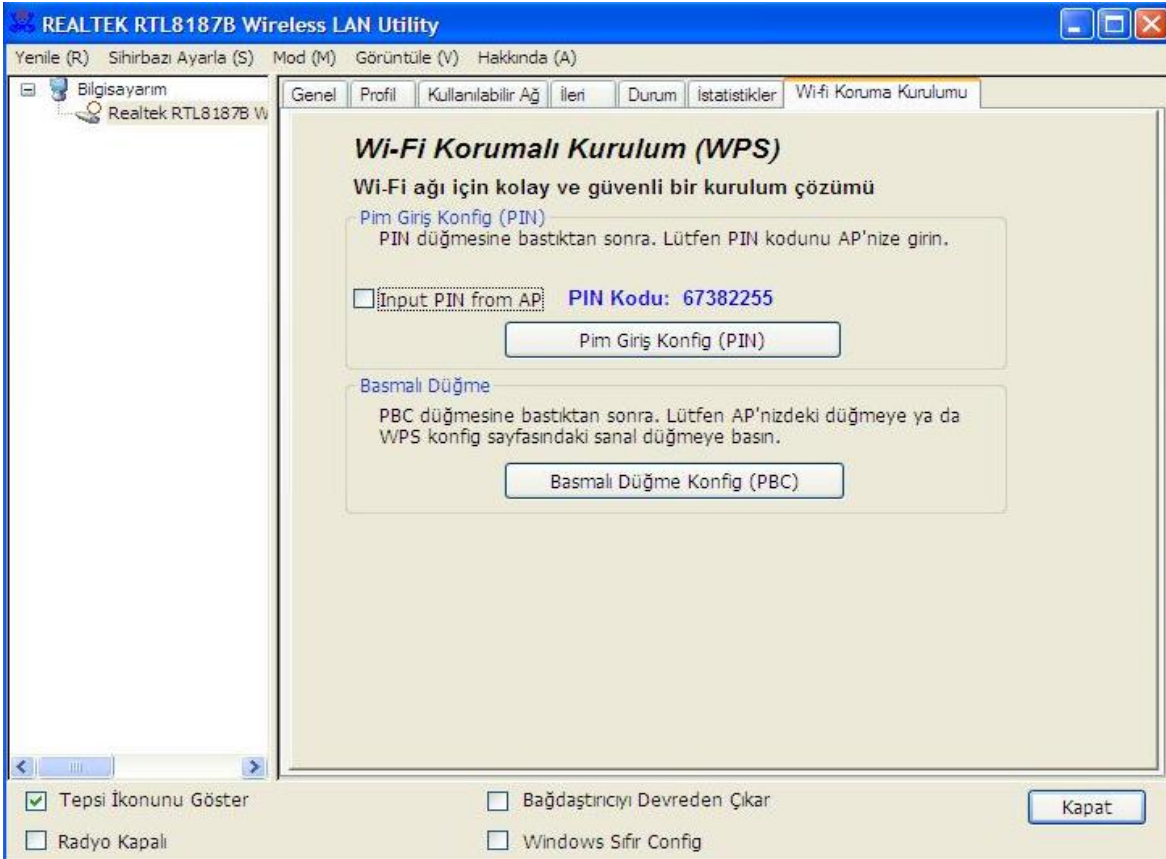
**İstatistikler** sekmesi veri iletim etkinliğinin kaydını gösterir. **“Reset”** butonunu tıklayarak değerlerin sıfırdan başlayarak yeniden sayılmasını sağlayabilirsiniz.

## WU-300 USB ADAPTÖR – KULLANIM KILAVUZU





## Wi-Fi Koruma Kurulumu (WPS)

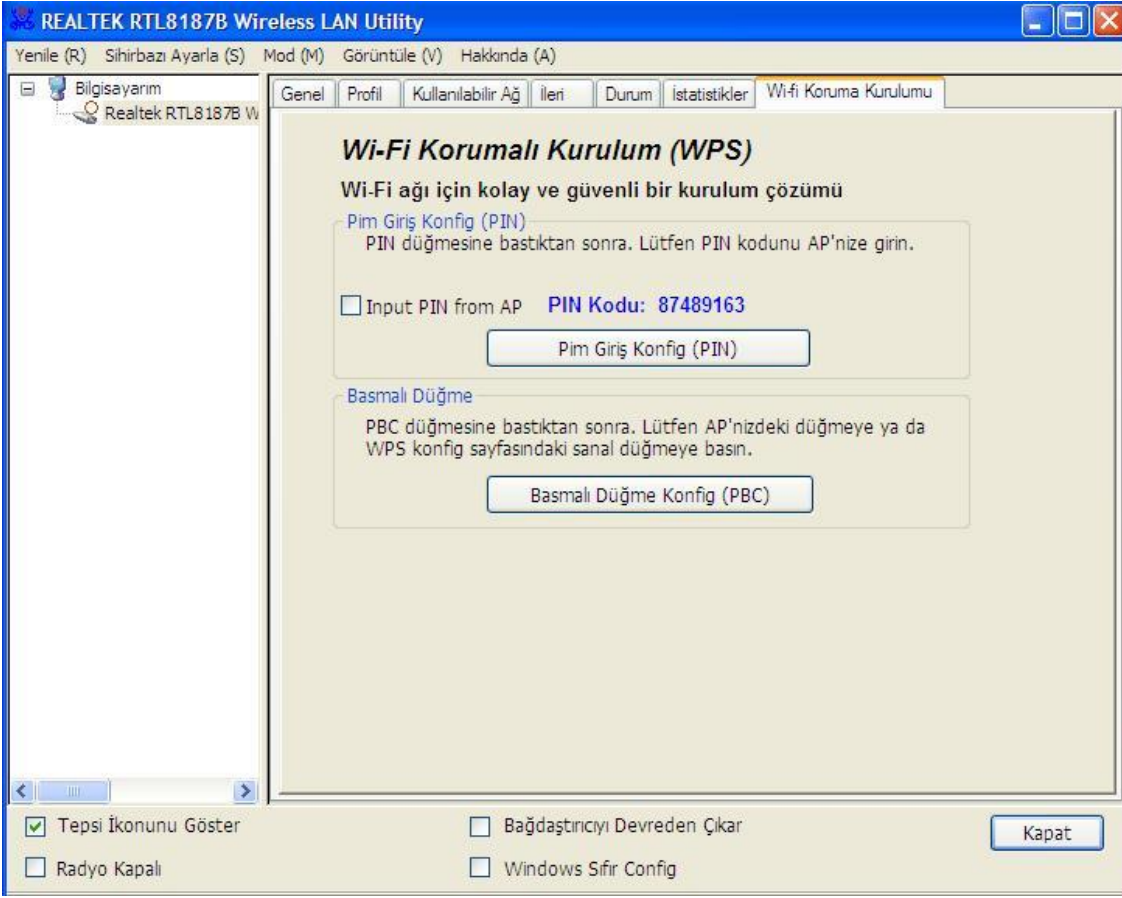
Wi-Fi ağı için kolay ve güvenli bir kurulum çözümdür.



## Basmalı Düğme Konfigürasyonu (PBC) Yöntemi

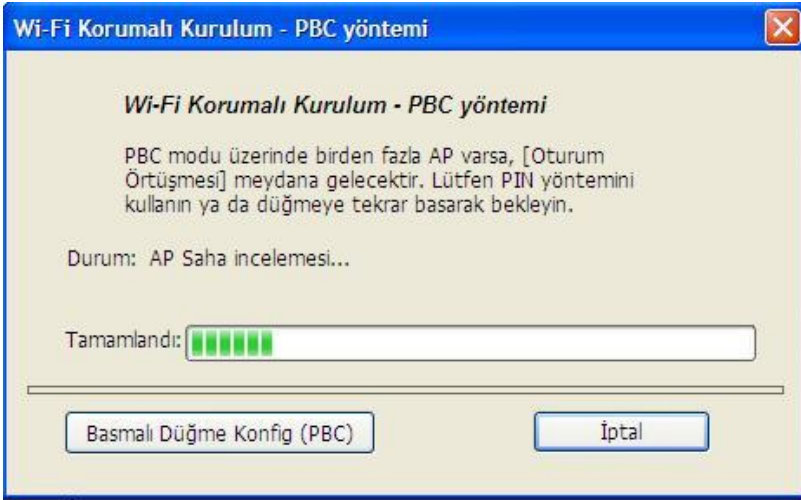
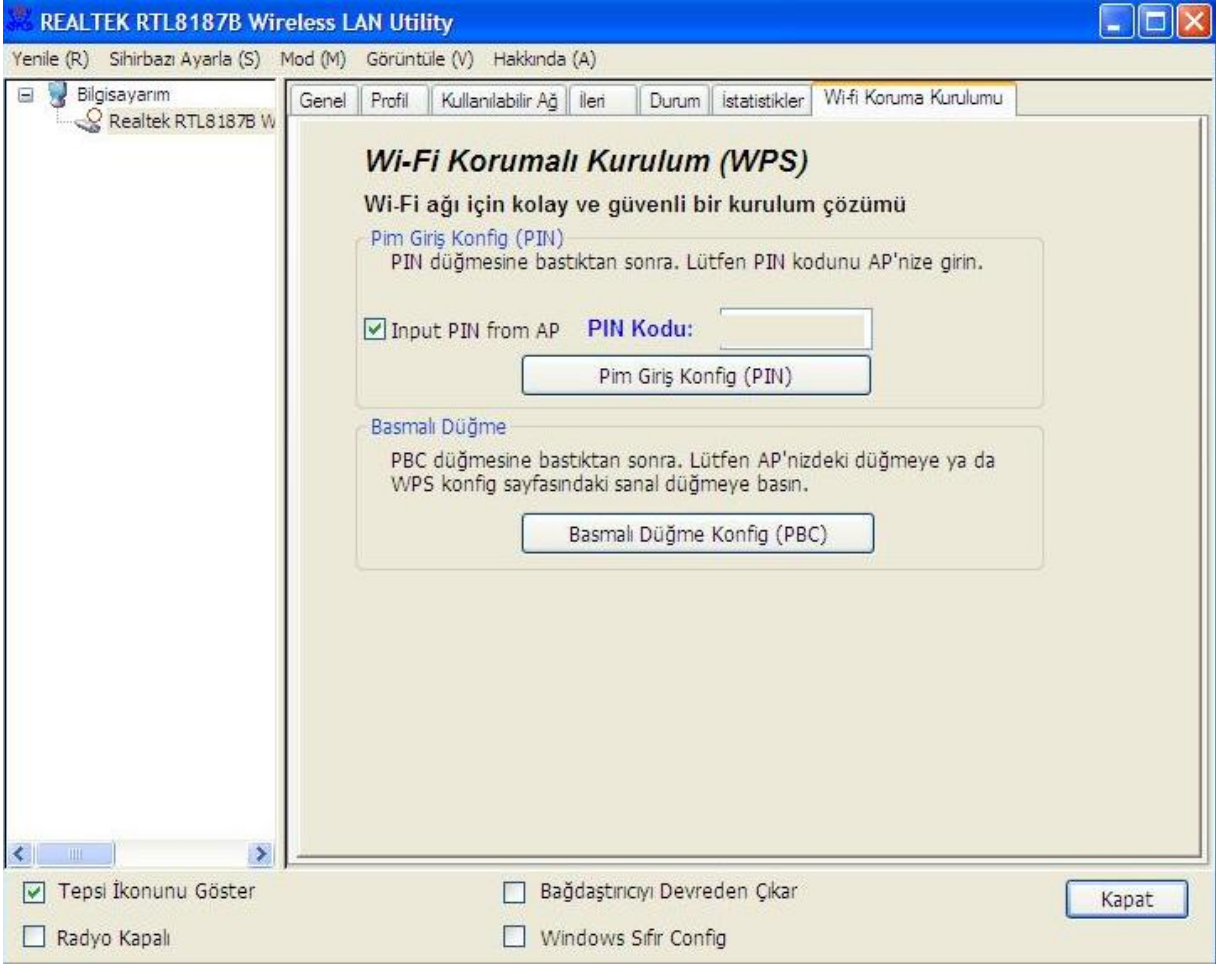
Eğer hem erişim noktası hem de kullanıcıların Wireless LAN araçlarında fiziksel veya görsel bir Basmalı Düğme Konfigürasyonu (PBC) butonu varsa, lütfen WPS'yi tamamlamak için aşağıdaki adımları takip ediniz.

**1. Adım:** Masaüstünüzdeki  veya görev çubuğundaki  simgesini kullanarak programı çalıştırınız ve " **Wi-Fi Koruma Kurulumu** " sekmesini seçiniz.



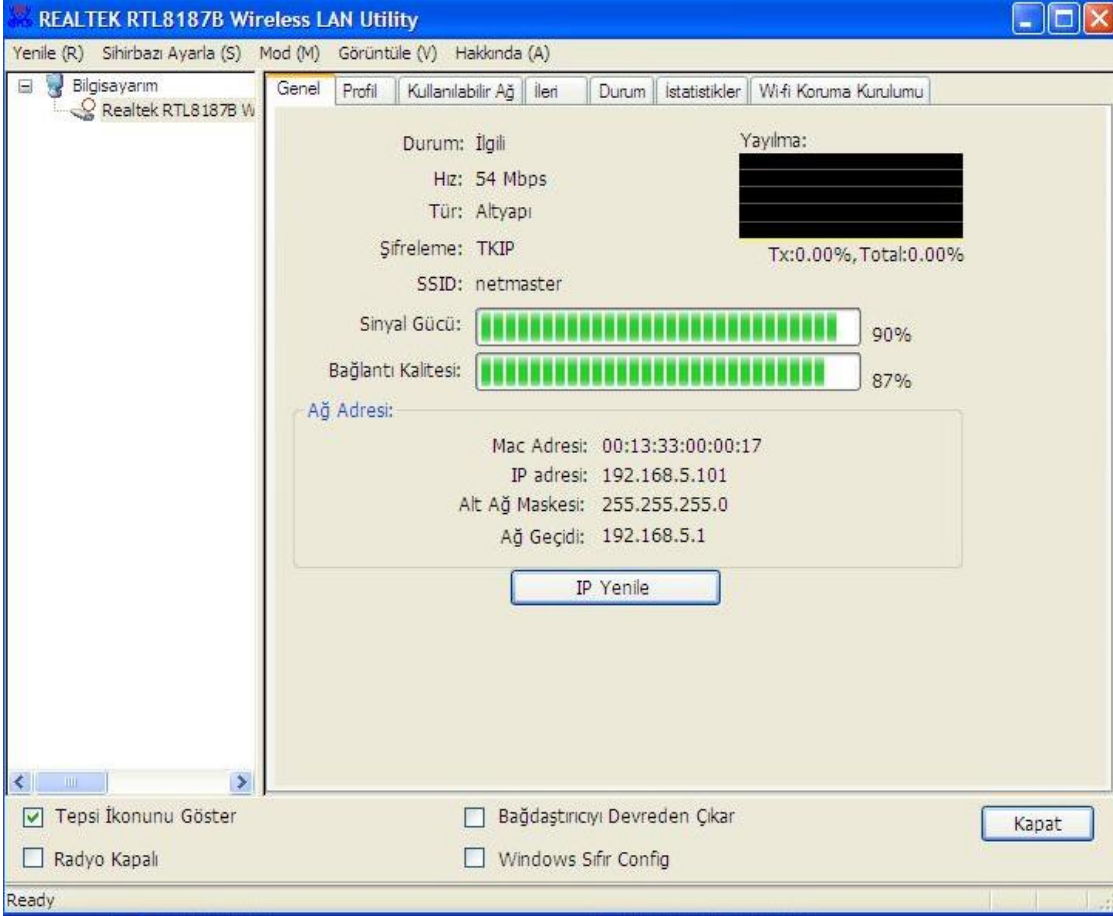
**2. Adım:** "Push Button Config (PBC)" butonunu tıklayınız.

## WU-300 USB ADAPTÖR – KULLANIM KILAVUZU





**3. Adım:** Artık Internet veya intranete bağlanmak için Kablosuz Ağ kullanabilirsiniz.

## WU-300 USB ADAPTÖR – KULLANIM KILAVUZU



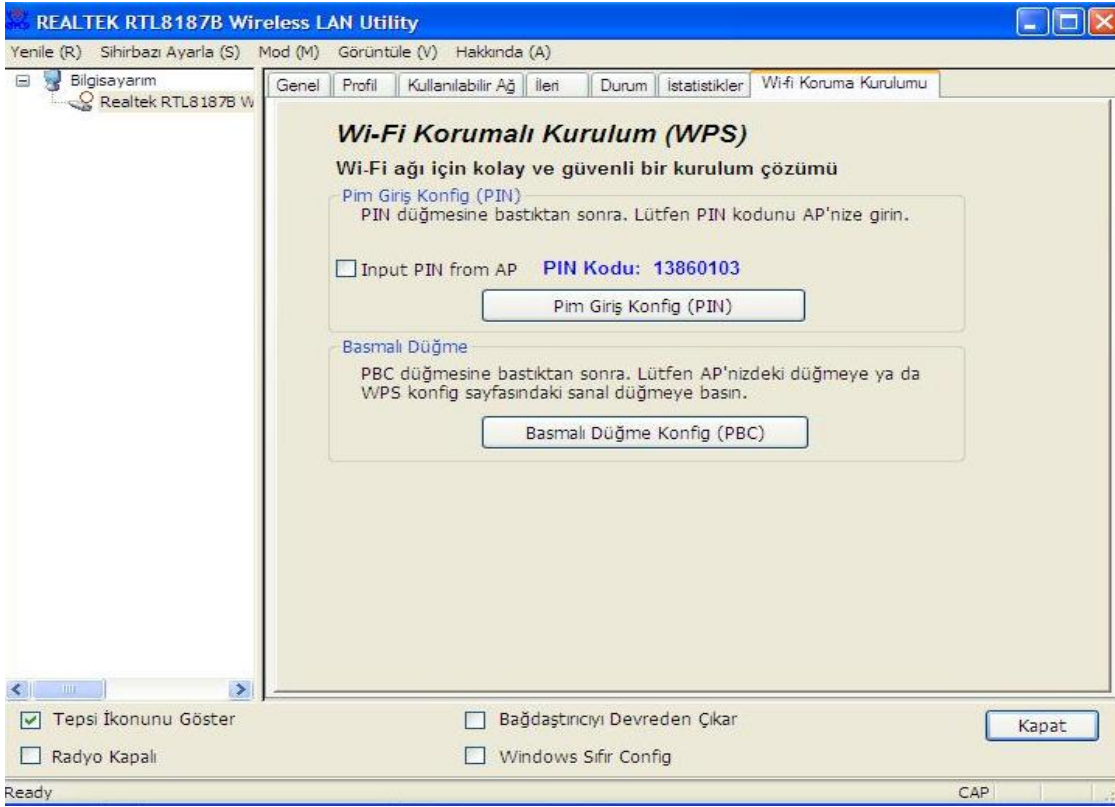
### PIN Yöntemi 1

Eğer kullanıcılar erişim noktasının PIN kodunu biliyorsa ve bu kod 25306637 ise, WPS kurulumunu tamamlamak için aşağıdaki adımları takip ediniz.

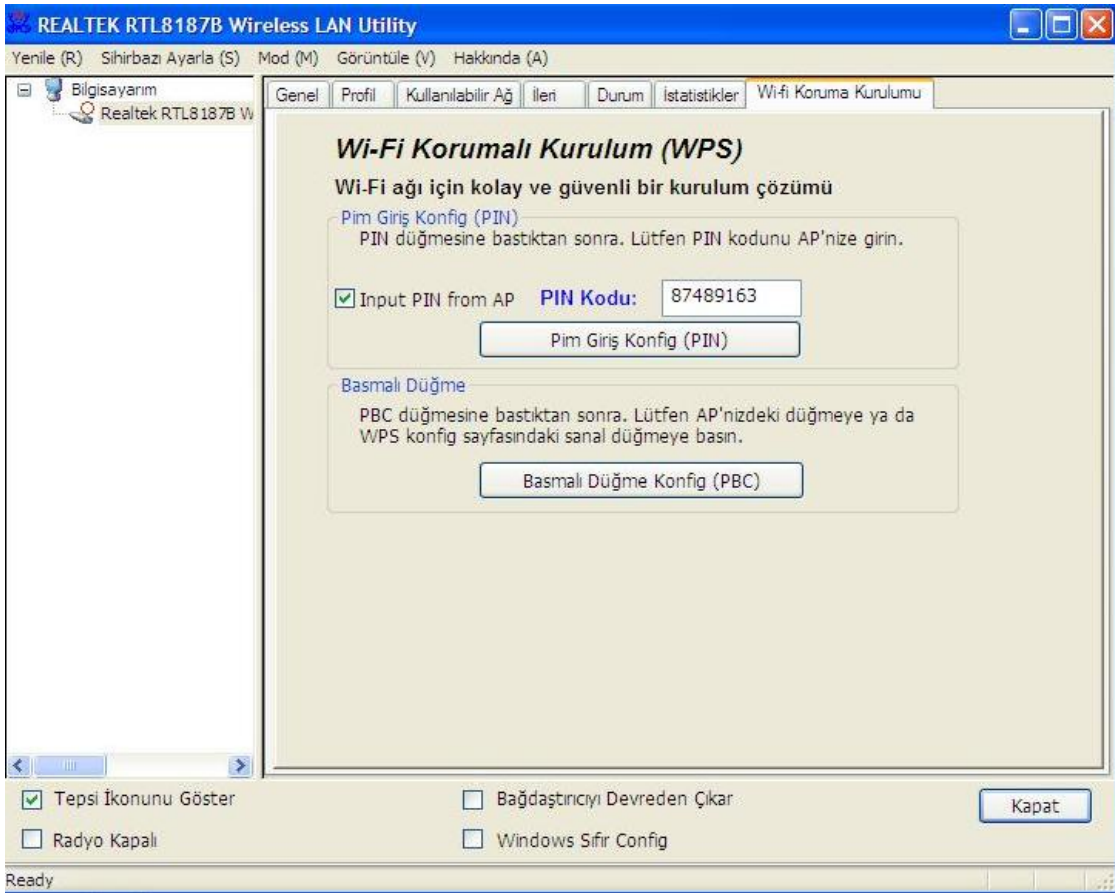
- 1. Adım:** Masaüstünüzdeki  veya görev çubuğundaki  simgesini kullanarak programı çalıştırınız ve **“Wi-Fi Korunmalı Kurulum”** sekmesini seçiniz.



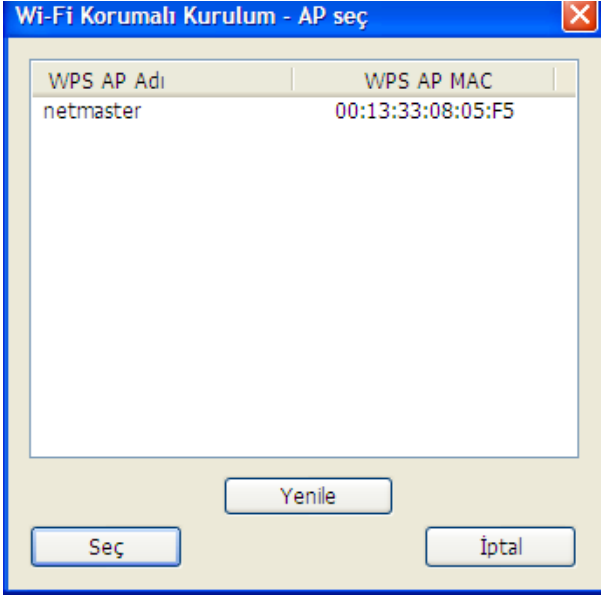
## WU-300 USB ADAPTÖR – KULLANIM KILAVUZU



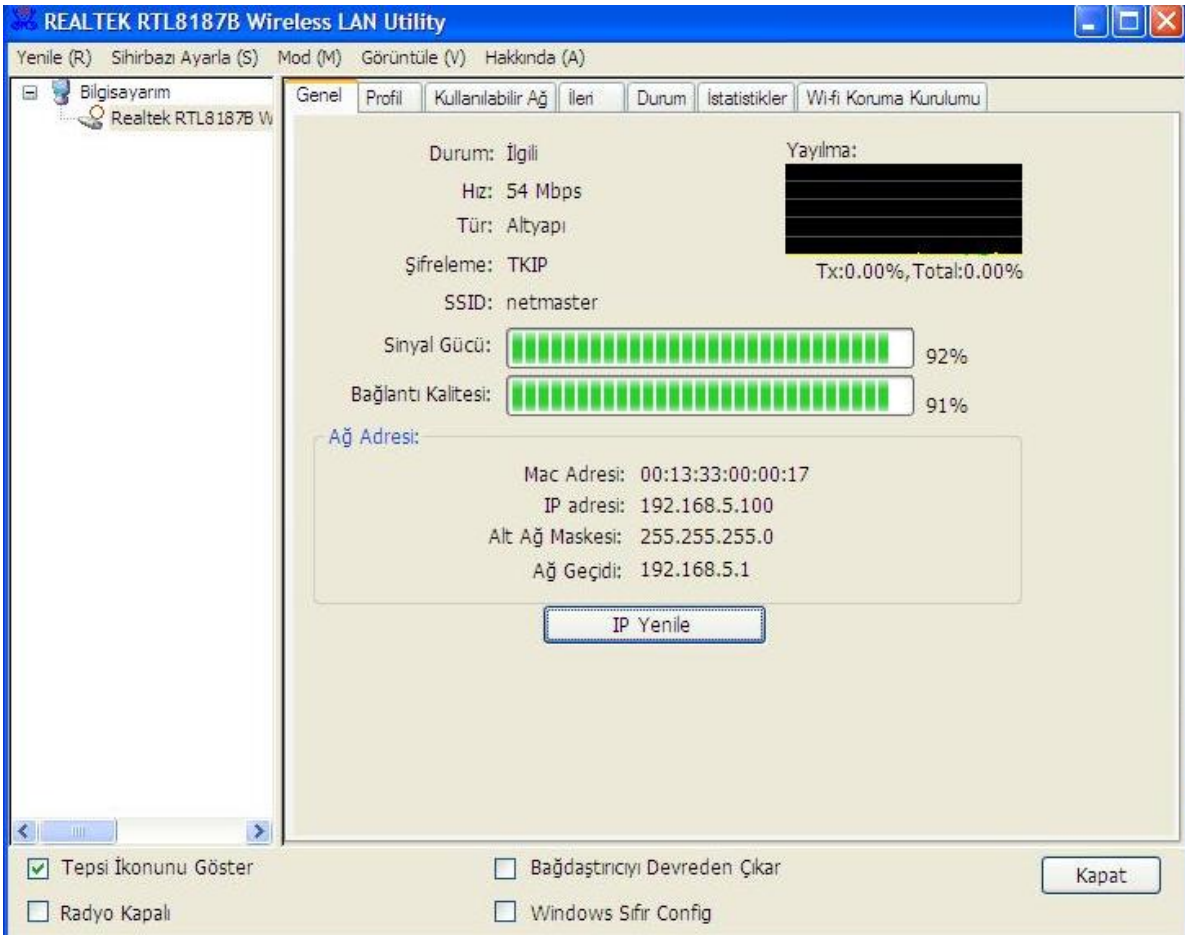
**2. Adım: "Input PIN from AP" seçeneğini işaretleyerek erişim noktasının PIN kodu olan örnek (874891639 değerini PIN Code alanına giriniz ve "Pin Input Config (PIN)" butonunu tıklayınız.**



**3. Adım: WPS AP Adı** seçeneğinizi yaparak **"Seç"** butonunu tıklayınız.





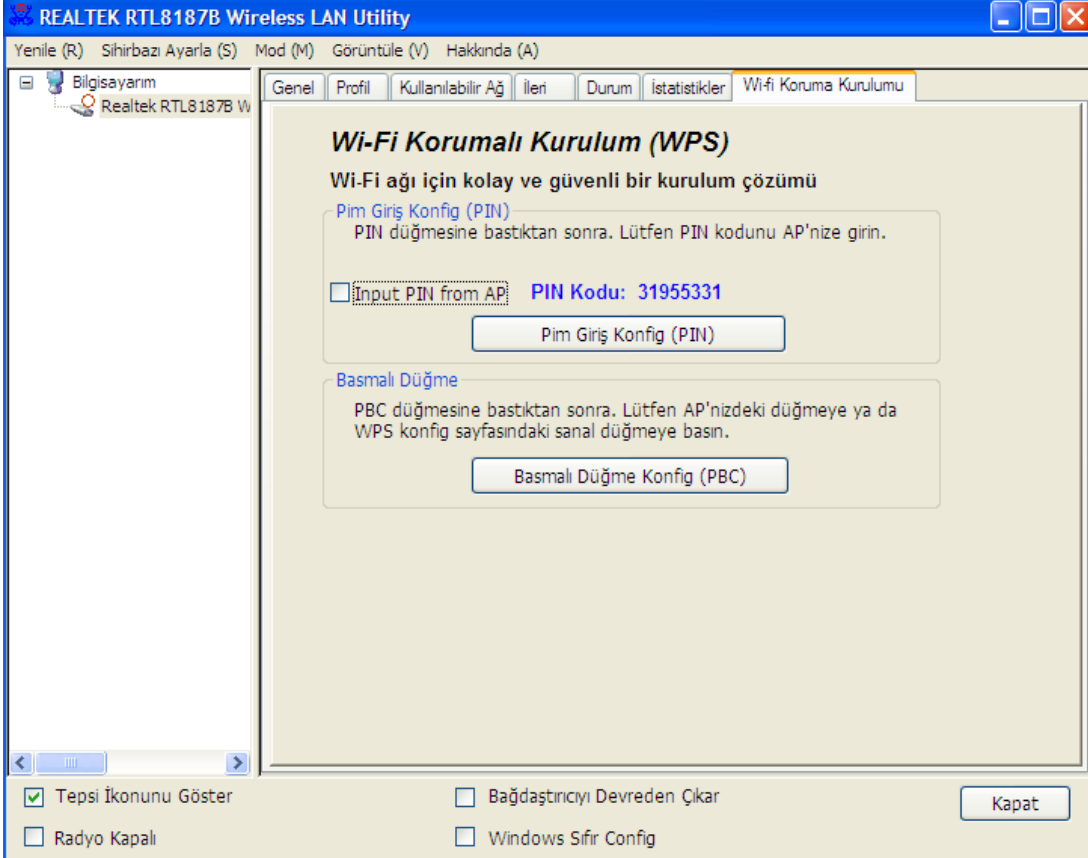
**4. Adım:** Artık Internet veya intranete bağlanmak için Kablosuz Ağı kullanabilirsiniz.



## PIN Yöntemi 2

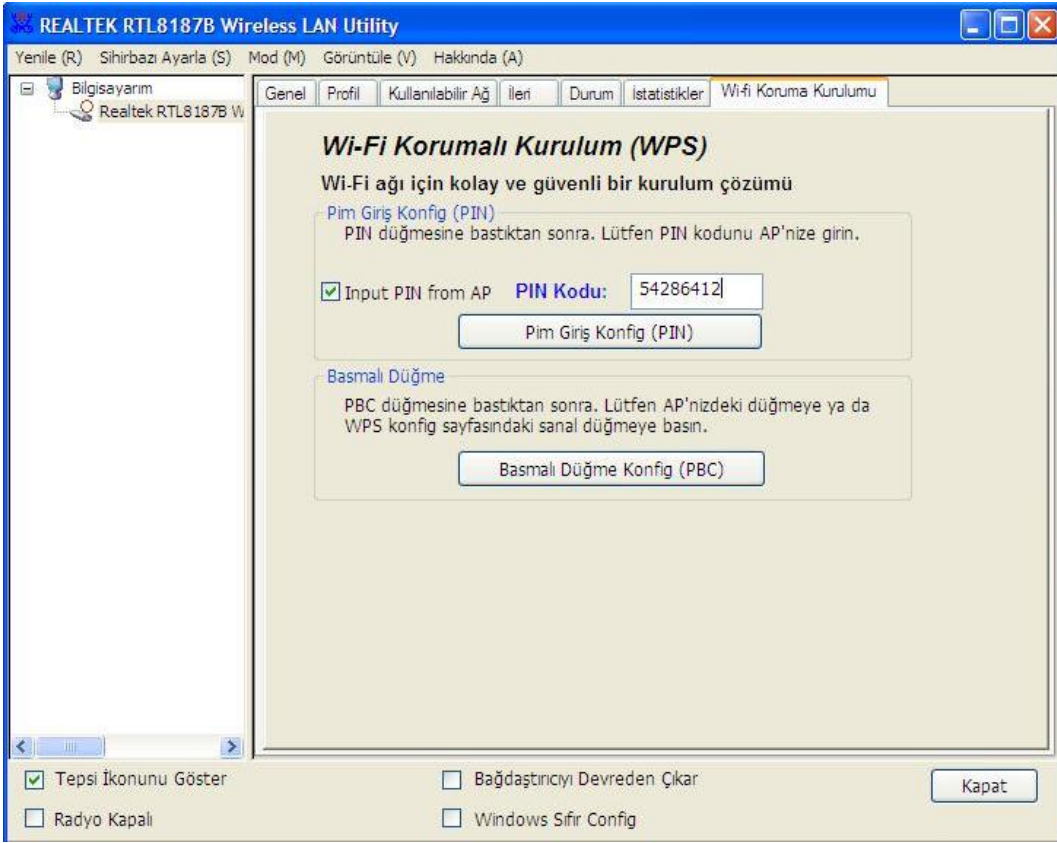
AP kullanıcıların PIN kodunu biliyorsa ve bu kod 31955331 ise, WPS kurulumunu tamamlamak için aşağıdaki adımları takip ediniz.

**1. Adım:** Masaüstünüzdeki  veya görev çubuğundaki  simgesini kullanarak programı çalıştırınız ve **“Wi-Fi Korumalı Kurulum”** sekmesini seçiniz.

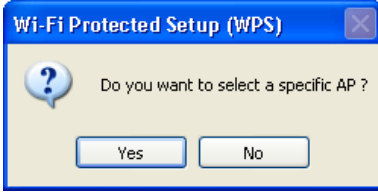


**2. Adım:** **“Pin Giriş Konf. (PIN)”** butonunu tıklayınız.

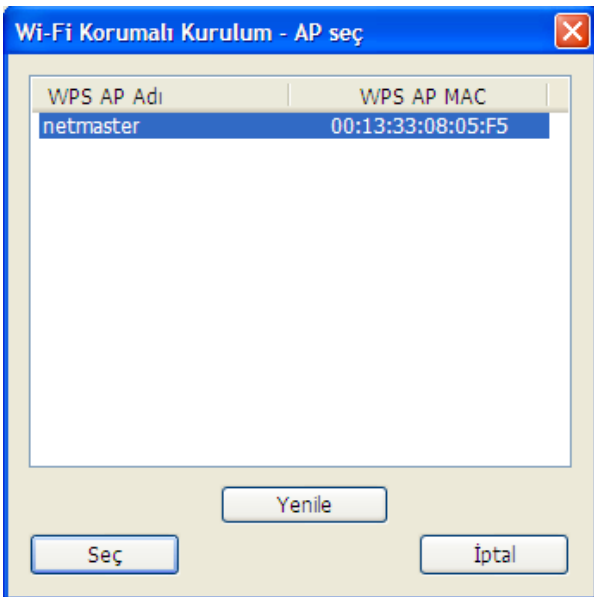
## WU-300 USB ADAPTÖR – KULLANIM KILAVUZU



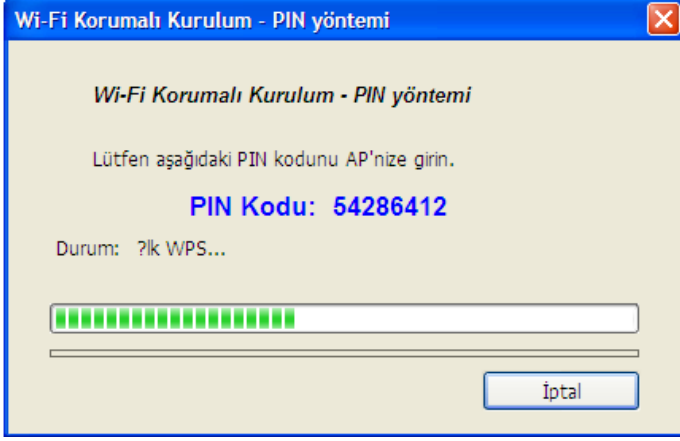
**3. Adım: "Yes" (Evet) butonunu tıklayınız.**



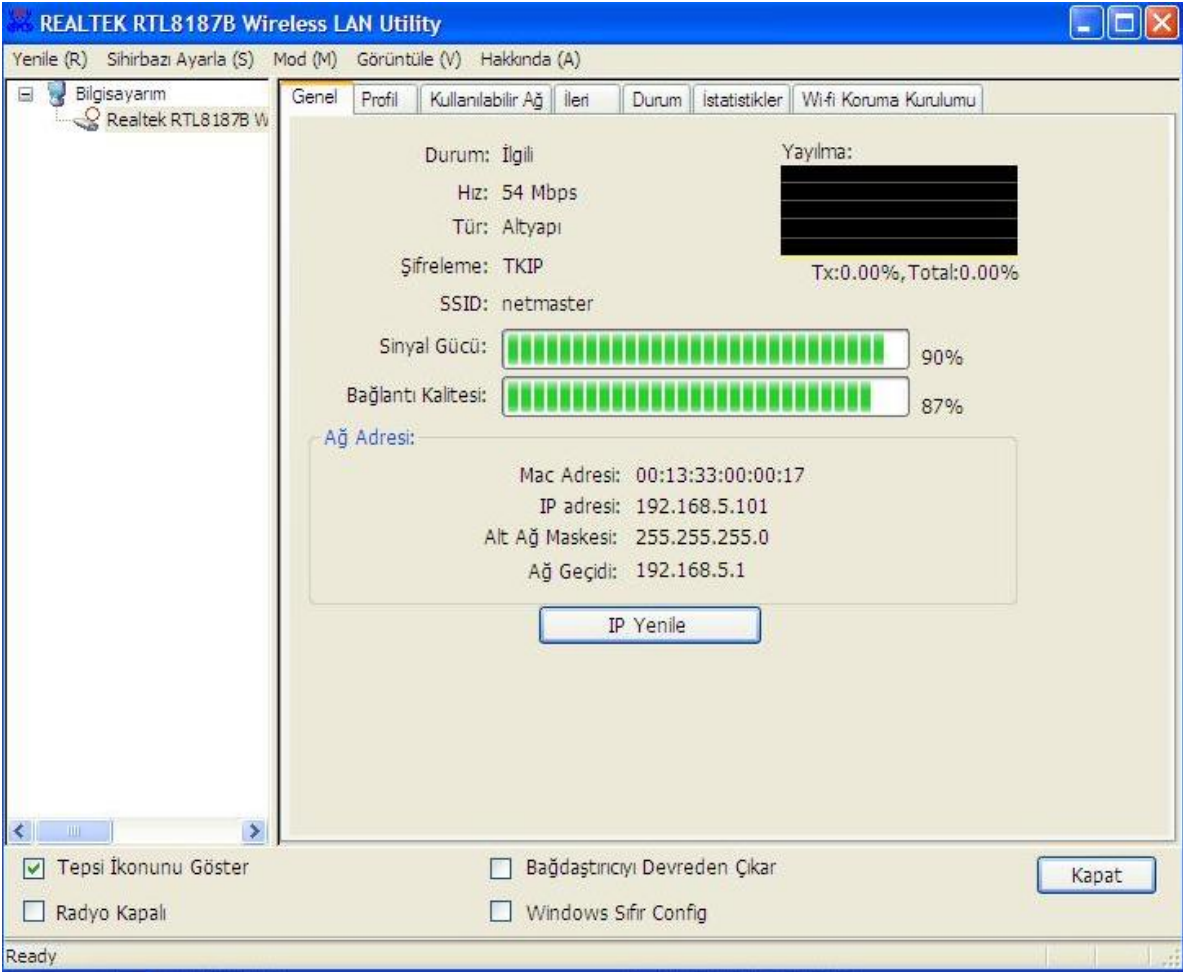
**4. Adım: WPS AP Adı (WPS Erişim Noktası Adı) seçiminizi yaparak "Seç" butonunu tıklayınız.**



**5. Adım: PIN Kodunu erişim noktanıza giriniz.**

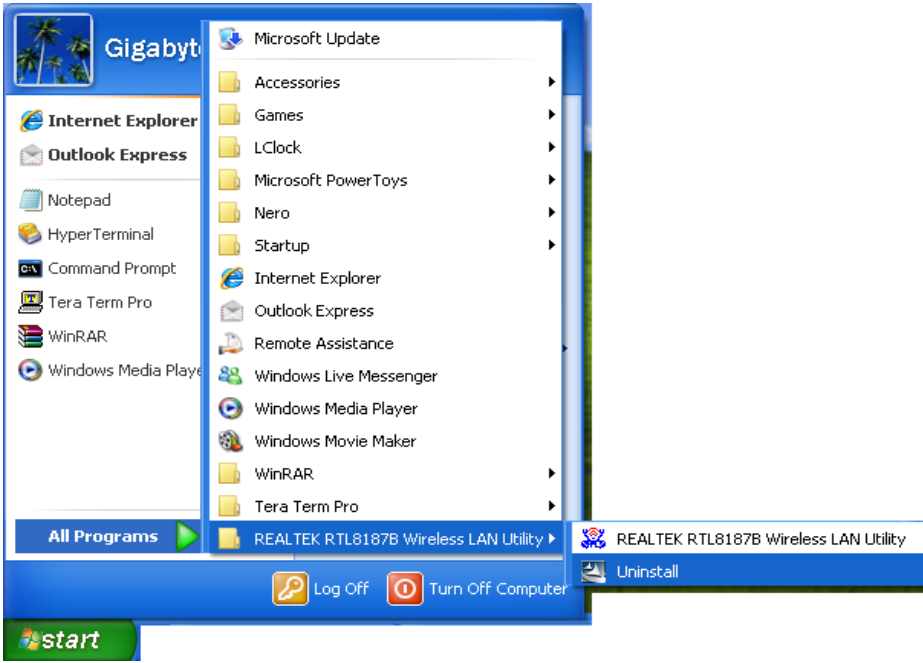


**6. Adım:** Artık Internet veya intranete bağlanmak için Kablosuz Ağ kullanabilirsiniz.

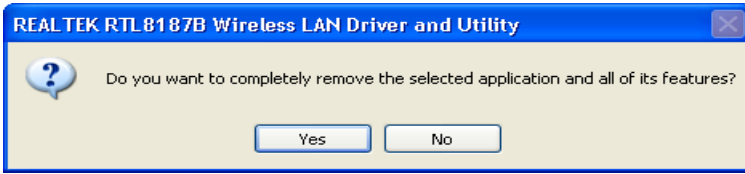


## Kaldırma

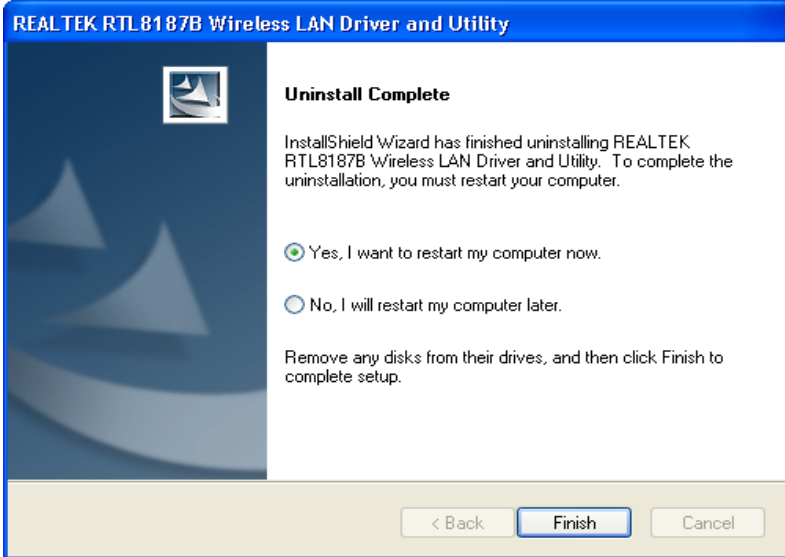
**1. Adım:** "Start (Başlat) -> All Programs (Tüm Programlar) -> REALTEK RTL8191SU Wireless LAN Utility -> Uninstall" seçeneğini tıklayınız.



**2. Adım: "Yes" (Evet) butonunu tıklayınız.**



**3. Adım: "Finish" (Son) butonunu tıklayınız.**

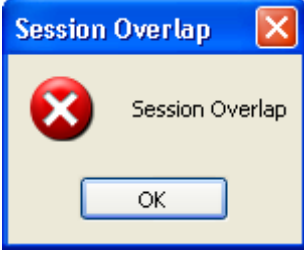


## Sorun Giderme

### Session Overlap (Oturum Çakışması)

## WU-300 USB ADAPTÖR – KULLANIM KILAVUZU

PBC Modunda birden fazla erişim noktası bulunuyorsa, Session Overlap (Oturum Çakışması) hatasıyla karşılaşabilirsiniz. PIN yöntemini kullanmayı deneyin veya bir süre bekledikten sonra butonu yeniden tıklayın.



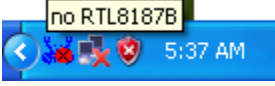
### TimeOut!!(Zaman Aşımı Hatası)

WPS kullanırken aşağıdaki zaman aşımı hatası ile karşılaşıyorsanız işlemi yeniden deneyin.



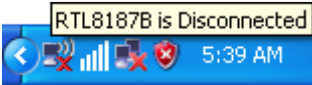
### RTL8187B Yok

Aşağıdaki mesajı görüyorsanız **REALTEK RTL8191SU Wireless 802.11b/g/n 300Mbps USB 2.0 Network Adaptörünüzü** bilgisayarınızın USB portuna takınız.



### RTL8187B Bağlantısı Kopuk

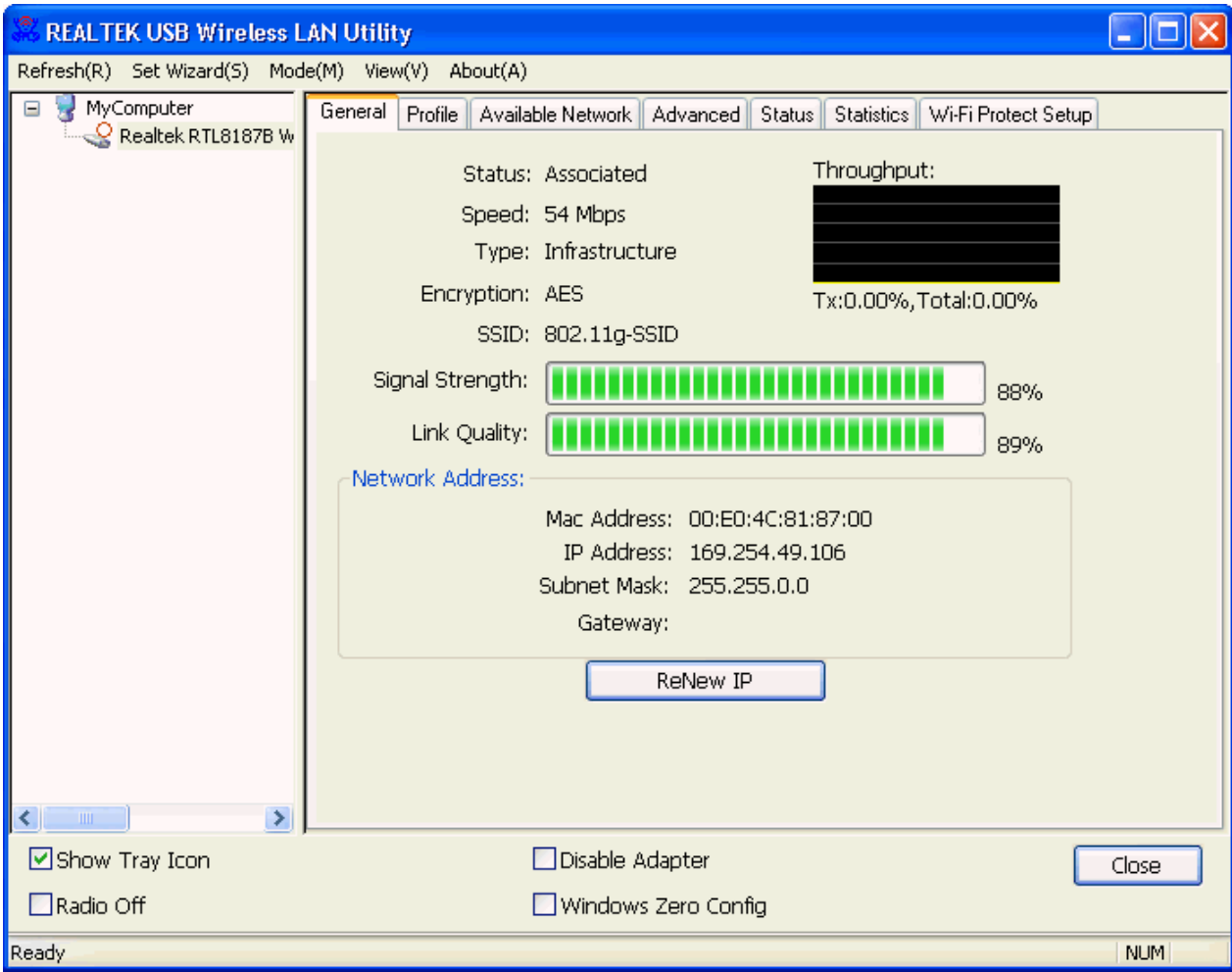
Aşağıdaki mesajı görüyorsanız, lütfen bağlantı kurmak için kılavuzunuzun **Basit Bir Kablosuz Ağ Kurmak** bölümüne bakınız.



### Kablosuz AP'den IP Adresi Alınamıyor...

Eğer Wireless LAN Utility erişim noktasından gerçek bir IP Adresi alamıyorsa, yeniden IP adresi istemek için **ReNew IP** butonunu tıklayınız ya da **REALTEK RTL8191SU Wireless 802.11b/g/n 300Mbps USB 2.0 Network Adaptör** için statik bir IP tanımlayınız.

## WU-300 USB ADAPTÖR – KULLANIM KILAVUZU



<b>Sorun</b>	LED ışığı yanmıyor
<b>Çözüm</b>	Adaptörünüzün doğru takıldığından emin olunuz.
<b>Sorun</b>	LED ışığı sürekli yanıyor, yanıp sönmüyor
<b>Çözüm</b>	Adaptörünüzün sürücüsünü kendi CD'sinden kurduğunuzdan emin olunuz.
<b>Sorun</b>	LED ışığı yanıp sönmüyor, ancak görev çubuğunda ikon görünmüyor
<b>Çözüm</b>	Adaptörünüzün sürücüsünü kendi CD'sinden kurduğunuzdan emin olunuz.
<b>Sorun</b>	AP (Erişim Noktası) modunda yavaş veya düşük performansla çalışıyor.
<b>Çözüm</b>	Bağlantı için farklı bir kanal seçiniz veya adaptörünüzü/bilgisayarınızı AP cihazına yakın bir yerde konumlandırınız.