



Net**MASTER**®

INFINITY
401

Docsis 3.0 24x8 802.11n/ac Kablosuz VoIP Modem

Hızlı Kurulum Kılavuzu

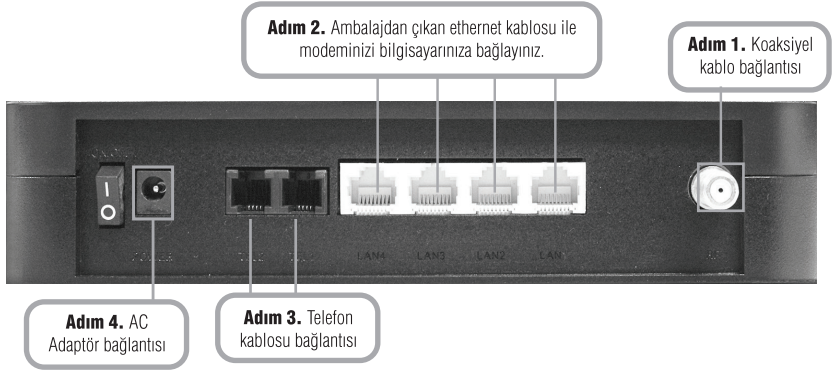
Bu Hızlı Kurulum Kılavuzu modeminiz bağlandığında ihtiyaç duyabileceğiniz bilgileri kapsamaktadır. Diğer bilgiler için kutu içeriğinde bulunan CD'de yer alan detaylı kullanım kılavuzuna başvurabilirsiniz.

2017



Arka Panel ve Donanım Bağlantıları

Bu bölüm modeminizin bağlantı adımlarını tanımlamaktadır.



Adım 1: Kablo şebekesinden gelen koaksiyel kabloyu ucundaki F konektör vasıtasıyla modeminize bağlayınız. Merkezi bağlantınızdan gelen 75 ohm koaksiyel kablounuzu, ucundaki F konektör vasıtasıyla modeminize bağlarken saat yönünde dikkatlice sıkınız. İşlemi yaparken dikkatli olunuz; aksi halde modeminizin RF girişini sıkıştırabilir ve modeminizi hasara uğratabilirsiniz.

Adım 2: Ambalajdan çıkan ethernet kablosu ile modeminiz ve PC'nizi birbirine bağlayınız.

Adım 3: Telefon cihazınızı TEL1 girişinden RJ-11 konektörlü telefon kablosu kullanarak bağlayabilirsiniz.

Adım 4: AC güç adaptörünü modemin arkasındaki adaptör giriş bağlantısına takınız. Modeminizin kutu içeriğinden çıkan uygun voltajlı adaptörü kullanınız; aksi halde farklı güç üreten adaptör kullandığınızda modeminizi ciddi hasara uğratarak garanti dışı kalmasına neden olabilirsiniz.

Enerji tasarrufu için, modeminizi kullanmadığınız sürece güç adaptörünün fişini prizden çekiniz.

Ön Panel & LED Göstergeleri

Modeminizin ön yüzünde 10 adet LED göstergesi bulunmaktadır. Bu LED göstergeleri modeminizin bağlantı durumu hakkında bilgi verir.

LED	RENK	MODU	DURUM
PWR	Yeşil	Açık	Güç bağlantısı yapıldı
		Kapalı	Güç bağlantısı yok
DS	Mavi	Yanıp sönüyor	Downstream frekansı aranıyor
		Açık	Downstream frekansı kilitlendi
	Kapalı	Kablo bağlantısı yok	
	Yeşil	Açık	Çoklu Downstream frekansları kilitlendi
	US	Mavi	Yanıp sönüyor
Açık			Upstream frekansı kilitlendi
Kapalı		Kablo bağlantısı yok	
	Yeşil	Açık	Çoklu Upstream frekansları kilitlendi
	ONLINE	Yeşil	Yanıp sönüyor
Açık			Modem online
Kapalı		Sunucu tarafında tanımlı değil	
LAN	Yeşil	Yanıp sönüyor	GbE veri alışverişi
		Açık	GbE bağlantısı var
		Kapalı	GbE bağlantısı yok
	Turuncu	Yanıp sönüyor	Fast Ethernet veri alışverişi
		Açık	Fast Ethernet bağlantısı var
Kapalı	Fast Ethernet bağlantısı yok		
WLAN 2.4 GHz	Yeşil	Açık	WiFi etkin
		Kapalı	WiFi devre dışı
		Yanıp sönüyor	WiFi veri alışverişi
WLAN 5 GHz	Yeşil	Açık	WiFi etkin
		Kapalı	WiFi devre dışı
		Yanıp sönüyor	WiFi veri alışverişi
WPS	Yeşil	Yanıp sönüyor	WPS başlatılıyor
		Açık	WPS etkin
		Kapalı	WPS devre dışı
TEL1	Yeşil	Açık	TEL1 bağlı
		Kapalı	TEL1 devre dışı
		Yanıp sönüyor	TEL1 yetkilendiriliyor veya ahize açık
TEL2	Yeşil	Açık	TEL2 bağlı
		Kapalı	TEL2 devre dışı
		Yanıp sönüyor	TEL2 yetkilendiriliyor veya ahize açık

(*) Modem CM MAC adresi kaydı yapılması gerekir. Türksat Kablo Hizmetleri Çağrı Merkezi: **0850 804 4444**

- Sistemden yapılan otomatik güncellemeler süresince DS ve US LED'leri aynı anda Mavi renkte yanıp söner. Bu esnada internet erişiminiz kesilir; lütfen bu süre boyunca hiçbir işlem yapmayınız. Modeminiz güncelleme işlemi tamamlandıktan sonra yeniden başlayacak ve internet erişiminiz sağlanacaktır.

- TEL1 ve TEL2 LED'leri sürekli olarak aynı anda yanıp sönüyorsa bir arıza söz konusudur. Türksat Kablo Hizmetleri Çağrı Merkezi'ni arayınız.



WEB Arayüz Yönetim Paneli

Infinity401 modem cihazına bağlanmak üzere aşağıda belirtilen adımları takip ediniz.

1. Web tarayıcınızı açınız. (Internet Explorer kullanmanız önerilir)
2. Adres çubuğuna 192.168.0.1 IP adresini giriniz ve Enter tuşuna basınız.
3. Giriş sayfası açılacaktır.

Kullanıcı adı ve parolayı aşağıdaki gibi giriniz ve "Giriş"i tıklayınız.

Kullanıcı Adı: **admin**

Parola : **admin**

LAN Bağlantısı Konfigürasyonu

DHCP sayfası Infinity401'in DHCP sunucusu özelliklerinin aktif veya devredışı bırakılmasını sağlar. DHCP etkinleştirilmiş ise DHCP kullanımlarının görülmesini sağlar ve modemizin otomatik olarak bağlanan bilgisayarların durumunu izleyebilirsiniz.

MAC Adresi	IP Adresi	An Adı	Modeli	Süre	Durum
080004000001	192.168.0.0.021	255.255.255.000	D.07 H.00 M.00 S.00	Sal Kan 01 11:34:25 2015	Seç
080004000001	192.168.0.0.025	255.255.255.000	D.07 H.00 M.00 S.00	Sal Kan 01 12:30:40 2015	Seç
080004000001	192.168.0.0.027	255.255.255.000	D.07 H.00 M.00 S.00	Sal Kan 01 12:40:30 2015	Seç

Kablosuz Bağlantı Tipi Seçimi

Modeminiz aynı anda hem 2.4 Ghz hem de 5 Ghz yayın yapmaktadır. Bu sayede 802.11g / 802.11n ve 802.11ac protokollerinde bağlanabilirsiniz.

Modem arayüzünden kablosuz ayarlarla ilgili herhangi bir işlem yapmadan önce 2.4 Ghz / 5 Ghz seçimini yapmanız gerekir.

Kablosuz
802.11 Temel

SSID ve kanal numarası gibi AP / Erişim Noktası parametrelerini bu sayfadan yapılandırabilirsiniz.

Kablosuz Bağlantı Tipi: 2.4 Ghz (FC-4A-E9-06-8F-0C) ▼
Kablosuz Bağlantı Tipi: 5 Ghz (FC-4A-E9-06-8F-0D) ▼
Çıkış Gücü: 100% ▼
802.11 Bantı: 2.4 Ghz ▼ Geçerli: 2.4 Ghz
802.11 n-modu: Otomatik ▼ Geçerli: 20MHz
Band Genişliği: Otomatik ▼ Geçerli: Alt
Kontrol Kanalı: Otomatik ▼ Geçerli: 1 ***Sinyal Durumu: Kabul edilebilir
Düzenleyici Modu: Kapalı ▼
TPC (iletim Gücü Kontrolü): Azaltılmadı (0) (Kapalı) ▼
OBSS Varlığı: 1 (Etkin) ▼
STBC Tx Açık ▼

Uygula Varsayılan Kablosuz Ayarlarını Geri Yükle
Kablosuz AP Tarama

WPA Şifreleme

WPA Şifreleme

Modeminiz varsayılan olarak WPA2-PSK metoduyla şifrelenmiş olup, şifreniz modem alt yüzeyinde yer almaktadır. Şifrenizi değiştirmek için modem arayüzüne giriş yapınız.

1. "WPA2-PSK Şifresi" alanına yeni şifrenizi giriniz.
2. Uygula butonuna tıklayınız.

NetMASTER Infinity 401 Hızlı Kablosuz Bağlantı Ayarları

Bu sayfada Kablosuz Yayın Adı (SSID) ve WPA2-PSK şifrenizi kolaylıkla değiştirebilirsiniz.
Diğer ayarlar için **Gelişmiş Ayarlar** butonuna tıklayınız.

Kablosuz Bağlantı Tipi 2.4 Ghz ▼
802.11n / 802.11 AC Protokol seçimi yapınız.

Kablosuz Yayın Adı (SSID) Kablonet Netmaster-6F07-G
Türkçe karakter kullanmayınız.

WPA2-PSK Şifresi d83b868c
En az 8 karakterli, harfler ve rakamlardan oluşan bir şifre tercih etmeniz önerilir.

Uygula

TEKNOEL

NetMASTER
366 66 96
netmaster.com.tr

DİKKAT: Kablosuz ağ şifresi kullanılmaz ise internet bağlantınızı olası kaçak kullanımlara açmış olacaksınız. Kaçak kullanımdan kaynaklanacak yasal yükümlülük tamamen kullanıcıya aittir. Modeminiz fabrika çıkışlı olarak şifrelenmiştir. Benzersiz ve güvenli olduğundan bu şifreyi kullanmanız önerilmektedir.

Güvenlik

Kablosuz ağ şifreniz modeminizin alt kapağında bulunan etikette yer almaktadır ve sadece sizin için üretilmiş olup bir benzeri bulunmamaktadır. Güvenli bağlantı için bu şifreyi kullanmanız tavsiye edilir.

WEP Şifreleme

WEP şifreleme yapmak için Kablosuz / Güvenlik sayfasını tıklayınız ve aşağıdaki resimde de referans olarak gösterilen adımları izleyiniz.

Uyarı: WEP şifreleme yaptığınız durumda WPS özelliği devre dışı kalacaktır.

- a. 1 numaralı çerçevede seçeneklerin tümünü “Devre Dışı” olarak değiştiriniz.
- b. 2 numaralı çerçevede WEP Şifreleme: **WEP (64-Bit)** olarak seçiniz.
- c. 3 numaralı çerçeveye Ağ Anahtarınızı **10 haneli** olarak yazınız.
- d. “Uygula” butonuna tıklayarak WEP Şifreleme işlemini tamamlayınız.

NetMASTER **INFINITY 401**

Durum | Temel | Gelişmiş | Güvenlik Duvarı | Ebeveyn Kontrolü | VPN | Kablosuz | MTA | Çıkış

Kablosuz

802.11 Güvenlik

Bu sayfadan birincil Kablosuz Ağ ve Güvenlik ayarlarınızı yapılandırabilirsiniz.

Kablosuz Bağlantı Tipi 5 Ghz (FC:4A:E9:0B:8F:0D)

Ağ Adı (SSID)Kabolnetmaster-6F97-A

Kapalı Ağ Devre dışı

AP İzolasyonu Devre dışı

WPA2 Devre dışı

WPA/WPA2 Şifreleme Devre dışı

WPA On-Paylaşımı Anahtar

RADIUS Sunucusu 0.0.0.0

RADIUS Portu 1812

RADIUS Anahtarı

Group Anahtar Dönüşüm Analizi 0

WPA/WPA2 Re-authAralığı 3600

WEP Şifreleme WEP (64-bit)

Ağ Anahtar 10000000000

Ağ Anahtar 20000000000

Ağ Anahtar 30000000000

Ağ Anahtar 40000000000

Geçerli Ağ Anahtarı 1

Parola Tümeleği

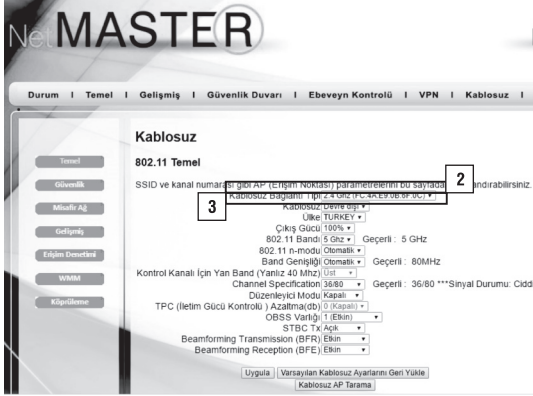
WEP Anahtarı Oluştur

Kablosuz Yayını Devre Dışı Bırakma

Kablosuz yayınızı devre dışı bırakmak ve yalnız Ethernet kablosu üzerinden internet erişimi sağlamak için aşağıdaki adımları uygulayınız.

1. Kablosuz / Temel sayfasını tıklayınız.
2. Devre dışı bırakmak istediğiniz kablosuz bağlantı tipini seçiniz.
3. Kablosuz alanını "Devre dışı" olarak seçiniz.
4. "Uygula" butonunu tıkladığınızda seçtiğiniz kablosuz yayın devre dışı kalacaktır.

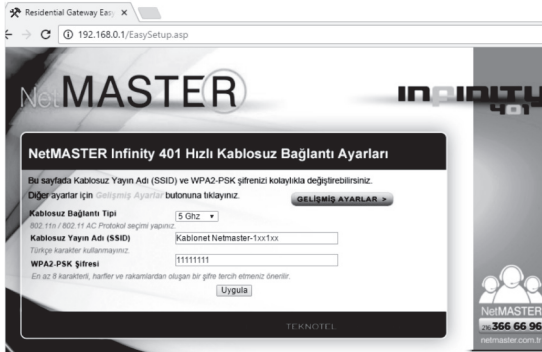
Kablosuz yayını tamamen devre dışı bırakmak için her iki kablosuz bağlantı tipi için aynı işlemi uygulamanız gerekir.



SSID (Kablosuz Yayın Adı) Değiştirme

SSID değiştirmek için Hızlı Kablosuz Bağlantı Ayarları sayfasını kullanabilirsiniz.

1. 192.168.0.1 adresine giriş yapınız.
2. Açılan sayfada, önce yayın adını değiştirmek istediğiniz Kablosuz Bağlantı Tipini seçiniz.
3. Yeni kablosuz yayın adını giriniz.
4. "Uygula" butonunu tıkladığınızda seçtiğiniz kablosuz yayın adı değişmiş olacaktır.



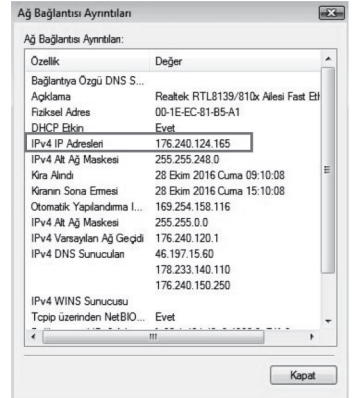
SSID (Kablosuz Yayın Adı) Gizleme

1. Kablosuz / Güvenlik sayfasını tıklayınız.
- 2."Kapalı Ağ" olarak kullanmak istediğiniz kablosuz bağlantı tipini seçiniz.
- 3."Kapalı Ağ" alanını "Etkin" olarak seçiniz.
- 4."Uygula" butonunu tıkladığınızda seçtiğiniz SSID gizlenmiş olacaktır.



Bridge Mod Konfigürasyonu

1. Durum / Güvenlik sayfasından Mod seçimini yapınız.



2. Yüdünet'ten yönlendirilen WAN IP adresinin, bilgisayarınızın Ağ Bağlantısı Ayrıntılarında IPv4 IP Adresi olarak atandığını gördüğünüzde modeminizin bridge moda çalıştığından emin olabilirsiniz.

Diğer Teknik Bilgiler

Frekans Aralığı : 2412-2472 (802.11b/g/n BW 20MHz)
2422-2462 (802.11n BW 40 Mhz)
5170-5650 (802.11ac BW 80MHz)

Güç Adaptörü : ADS036T 100-240v / 12VDC2A

Kullanılacağı Ülke : Türkiye

Şebeke Arayüzü : Infinity401 NetMASTER Kablo Modem, Kablo TV Şebekesine koaksiyel kablo ve F konektör kullanılarak bağlanır. Bu nedenle Kablonet servisi aboneliğini gerektirir.

Kısıtlama : Yalnız dâhili kullanım içindir.
Kablosuz frekanslar bazı üye ülkeler için geçerli olmayabilir.

Kablosuz Çekim Gücü : İzin verilen 20dBm EIRP Verici Gücü ile sınırlıdır.

Anten Kazancı : 2,4GHz için 5 dBi
5 GHz için 5 dBi

Kanal Sayısı : 20MHz için 13 adet; 40MHz için 9 adet;
80MHz için 16 adet



Uyumluluk Bildirgesi

Aşağıda marka adı ve model numarası belirtilen ürünlerin Elektromanyetik Uyumluluk Direktifi 2004/108/EC, Düşük Gerilim Direktifi (LVD) 2006/95/EC ve R&TTE direktifi 99/5/EC ile ilgili Koneşyon Yönetmeliği ve aşağıdaki standartlarla uyumlu olduğunu beyan ederiz.

Ürün : DOCSIS 3.0 Kablosuz Kablo Modem (EMTA)
(PacketCable 1,5 ve Docsis/EuroDocsis 3.0, 2 port)
Marka : NetMASTER
Model Numarası : Infinity 401
Üretici Firma : Castlenet Technology Inc.
Adres : No:64 Chung-Shan Rd. Tu-Cheng City Taipei 236 Taiwan
Fabrika Adresi : MaAnShan West Road BaCheng Town Kunshan City Jian Su Province China
Test Laboratuvarı : SGS Taiwan Ltd.
Adres : 134, Wu Kung Road Wuku Industrial Zone New Taipei City TW-24803 Taiwan

Yukarıda ismi verilen ürün aşağıdaki test standartlarıyla uyumludur:

EN 55022:2006+A1	: 2007 B Sınıfı	ETSI 301 489 -17	:V2.1.1(2009-05)
EN 55024:1998+A1	:2001+A2:2003	ETSI 301 489-1	:V1.8:1 (2008-04)
EN 61000-3-2	:2006+A2:2009		
EN 61000-3-3	:2008		
EN 60950-1	:2006+A11:2009		

Şirket Adı : Teknotel Bilişim Ürünleri Ticaret Anonim Şirketi
Şirket Adresi : Esentepe Mah. Milangaz Cad. No:75/7-8-9-10 Kartal/İstanbul
Telefon : +90 216 366 66 96 Faks: +90 216 489 67 89

Bu bildirgeyi imzalamakla yetkili kişi:

İsim
Feyzi Kemal Uraz

Görev/Departman
Şirket Müdürü

Tarih
10.12.2016

Yetkili İmza

TEKNOTEL
Teknotel Bilişim Ürünleri Ticaret A.Ş.

Teknotel Bilişim Ürünleri Ticaret A.Ş.

Esentepe Mah. Milangaz Cad. No: 75 Monumento Plaza D. 7-8-9-10 34870 Kartal İstanbul / Türkiye
Telefon: +90 216 366 66 96 Faks: +90 216 489 67 89 E-posta: bilgi@netmaster.com.tr
Vergi Dairesi/No: Kartal/836 045 2146 | Mersis No: 0836 0452 1460 0021 | Ticaret Sicil No: 847997
www.netmaster.com.tr

INFINITY401 MODEM GARANTİ BELGESİ

www.netmaster.com.tr

Üretici veya İthalatçı Firmanın

Unvanı : Esentepe Mah. Milangaz Cad. No:75
Adresi : Monumento Plaza D.7-8-9-10
Kartal / İstanbul
Telefonu : (216) 366 6696
Faks : (216) 489 6789
e-posta : destek@netmaster.com.tr
Yetkilinin İmzası :
ve Kaşesi:

TEKNOTEL

Satıcı Firmanın

Unvanı :
Adresi :
Telefonu :
Faks :
e-posta :
Fatura Tarih ve Sayısı :
Teslim Tarihi ve Yeri :
Yetkilinin İmzası :
Firmanın Kaşesi :

Malın

Cinsi : Modem
Markası : Netmaster
Modeli : Infinity401
Garanti Süresi : 2 yıl
Azami Tamir Süresi : 20 iş günü
Bandrol ve Seri No. :

Garanti Şartları

- 1) Garanti süresi, malın teslim tarihinden itibaren başlar ve 2 yıldır.
- 2) Malın bütün parçaları dahil olmak üzere tamamı garanti kapsamındadır.
- 3) Malın ayıplı olduğunun anlaşılması durumunda tüketici, 6502 sayılı Tüketicinin Korunması Hakkında Kanunun 11 inci maddesinde yer alan;
a- Sözleşmeden dönme,
b- Satış bedelinden indirim isteme,
c- Ücretsiz onarılmasını isteme,
ç- Satılının ayıpsız bir misli ile değiştirilmesini isteme haklarından birini kullanabilir.
- 4) Tüketicinin bu haklardan ücretsiz onarım hakkını seçmesi durumunda satıcı; işçilik masrafı, değiştirilen parça bedeli ya da başka herhangi bir ad altında hiçbir ücret talep etmeksizin malın onarımını yapmak veya yaptırmakla yükümlüdür. Tüketici ücretsiz onarım hakkını üretici veya ithalatçıya karşı da kullanabilir. Satıcı, üretici ve ithalatçı tüketicinin bu hakkını kullanmasından müteselsilen sorumludur.
- 5) Tüketicinin, ücretsiz onarım hakkını kullanması halinde malın;
- Garanti süresi içinde tekrar arızalanması,
- Tamiri için gereken azami sürenin aşılması,
- Tamirinin mümkün olmadığı için, yetkili servis istasyonu, satıcı, üretici veya ithalatçı tarafından bir raporla belirlenmesi durumlarında tüketici malın bedel iadesini, ayıp oranında bedel indirimini veya imkân varsa malın ayıpsız misli ile değiştirilmesini satıcıdan talep edebilir. Satıcı, tüketicinin talebini reddedemez. Bu talebin yerine getirilmemesi durumunda satıcı, üretici ve ithalatçı müteselsilen sorumludur.
- 6) Malın tamir süresi 20 iş gününü geçemez. Bu süre, garanti süresi içerisinde mala ilişkin arızanın yetkili servis istasyonuna veya satıcıya bildirim tarihinde, garanti süresi dışında ise malın yetkili servis istasyonuna teslim tarihinden itibaren başlar. Malın arızasının 10 iş günü içerisinde giderilememesi halinde, üretici veya ithalatçı; malın tamiri tamamlanuncaya kadar, benzer özelliklere sahip başka bir malı tüketicinin kullanımına tahsis etmek zorundadır. Malın garanti süresi içerisinde arızalanması durumunda, tamirde geçen süre garanti süresine eklenir.
- 7) Malın kullanma kılavuzunda yer alan hususlara aykırı kullanılmasından kaynaklanan arızalar garanti kapsamı dışındadır.
- 8) Tüketici, garantiden doğan haklarının kullanılması ile ilgili olarak çıkabilecek uyuşmazlıklarda yerleşim yerinin bulunduğu veya tüketici işleminin yapıldığı yerdeki Tüketici Hakem Heyetine veya Tüketici Mahkemesine başvurabilir.
- 9) Satıcı tarafından bu Garanti Belgesinin verilmemesi durumunda, tüketici Gümrük ve Ticaret Bakanlığı Tüketicinin Korunması ve Piyasa Gözetimi Genel Müdürlüğüne başvurabilir.

NetMASTER®



NetMASTER

216 **366 66 96**