

WN-150U Wireless USB Adaptör

Hoşgeldiniz...	2
Paket İçeriği.....	2
WN-150U Genel Bilgiler.....	2
Bağlantı ve LED Açıklaması	2
WN-150U KURULUMU.....	3
Windows Vista / 7	3
Windows XP	6
Windows 2000.....	9
Basit Bir Kablosuz Ağ Bağlantısı Kurmak	11
Wireless LAN Utility Kullanımı	15
Genel.....	15
Profil	16
Kullanılabilir Ağ.....	17
İleri (Yapılandırma).....	17
Durum	19
İstatistikler	19
Wi-Fi Koruma Kurulumu (WPS).....	20
Basmalı Düğme Konfigürasyonu (PBC) Yöntemi	21
PIN Yöntemi 1	23
PIN Yöntemi 2	26
Kaldırma.....	29
Sorun Giderme	30

ÖNEMLİ AÇIKLAMA: Bu kılavuzdaki görüntüler ve ekran çıktıları temsili olarak yer almaktadır.

Hoşgeldiniz...

WN-150U, 802.11n Kablosuz USB Adaptör cihazını satın aldığınız için teşekkür ederiz.

Paket İçeriği

WN-150U paketi aşağıdakileri içermektedir.

1. WN-150U
2. Kurulum CD'si
3. 3 dBi Kazançlı Anten

WN-150U Genel Bilgiler

WN-150U aşağıda görüldüğü gibi USB bağlantısı, anten ve LED'e sahiptir.

WN-150U, Realtek marka ve RTL8187S model chipset kullanmaktadır.



Bağlantı ve LED Açıklaması

WN-150U'yi bilgisayarınızın USB portuna bağlayınız.

LED ışığının yanıyor olması WLAN bağlantısının gerçekleştiğini ve aktif olduğunu göstermektedir.

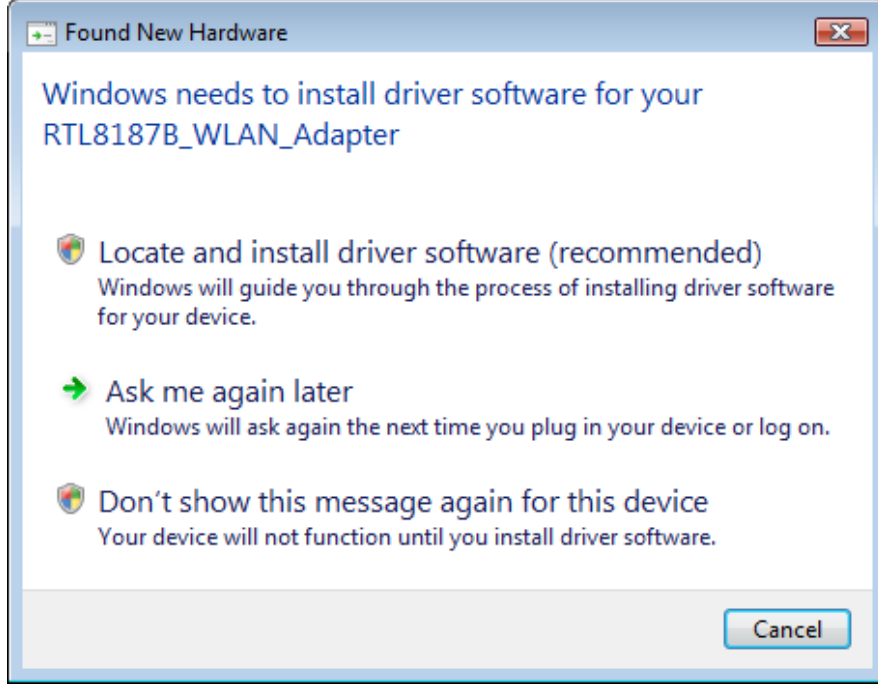
WN-150U KURULUMU

WN-150U kurulumu için kullanmakta olduğunuz işletim sistemine uygun olarak aşağıdaki açıklamaları takip ediniz.

Windows Vista / 7

1. Adım:

Windows başladığında yeni bir donanım eklendiğini fark edecek ve "**Found New Hardware Wizard**" (**Yeni Donanım Bulundu**) sihirbazını çalıştıracaktır. "**Cancel**" (**İptal**)'i seçiniz.



2. Adım:

Otomatik Kurulum CD'nizi CD-ROM sürücünüze yerleştiriniz. CD'nin otomatik olarak çalışması ve aşağıdaki pencere görüntülenmesi gerekir. "**Sürücü Kurulumu**" butonunu tıklayınız.

*CD otomatik olarak çalışmazsa **Start – Run (Başlangıç – Çalıştır)** üzerinden **CD: \autorun.exe** komutunu çalıştırınız. "CD" ile CD-ROM sürücünüz kastedilmektedir.*

3. Adım:

Windows, Vista İşletim Sistemi'nde "**User Account Control**" (**Kullanıcı Hesabı Denetimi**) olarak adlandırılan ve kurulum programlarının yönetici izinlerine sahip olmasını gerektiren yeni bir güvenlik kuralını devreye sokmuştur. UAC devrede ise Windows'un devam etmesi için izninizin gerektiğini söyleyen "**User Account Control**" penceresi açılacaktır. Kurulumun devam etmesi için kullanıcının "**Continue**" (**Devam Et**) seçeneğini tıklaması gerekmektedir.

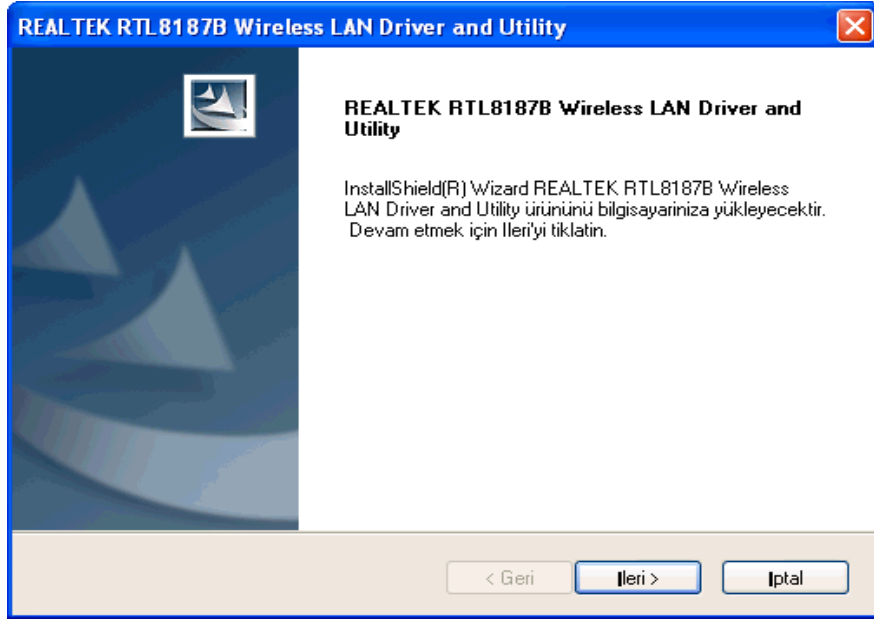
4. Adım:

Dil seçimini yaptıktan sonra “İleri” butonunu tıklayınız.



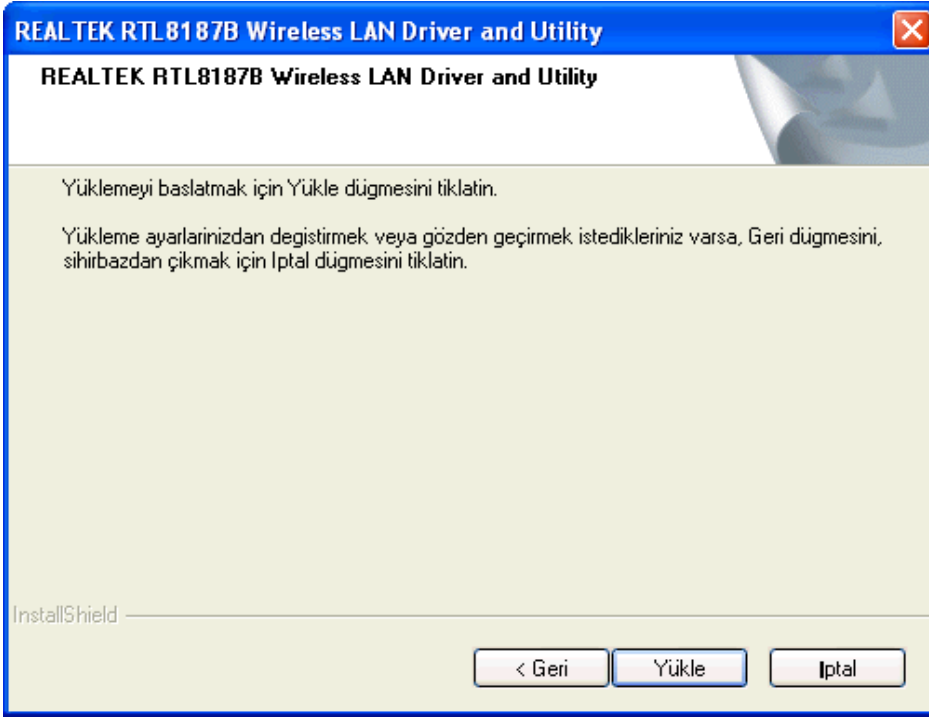
5. Adım:

“İleri” butonunu tıklayınız.



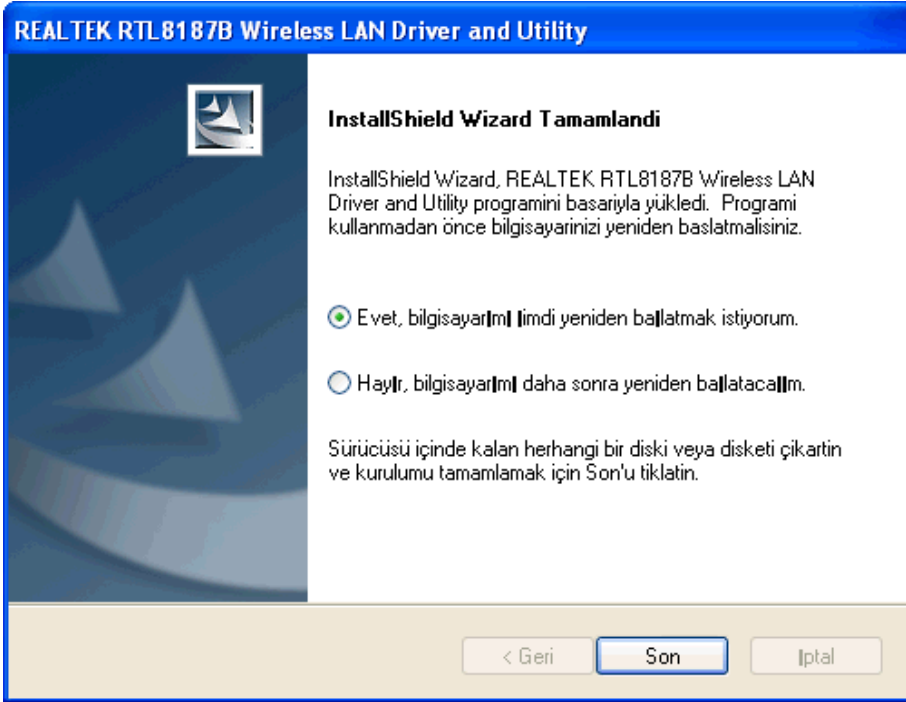
6. Adım:

“Yükle” butonunu tıklayınız.



7. Adım:

“Son” butonunu tıklayınız.



Windows XP

1. Adım:

Windows başladığında, yeni bir donanım eklendiğini fark edecek ve “**Found New Hardware Wizard**” (**Yeni Donanım Bulundu**) sihirbazını çalıştıracaktır. “**Cancel**” (**İptal**)’i seçiniz.



2. Adım:

Otomatik Kurulum CD’nizi CD-ROM sürücünüze yerleştiriniz. CD’nin otomatik olarak çalışması ve aşağıdaki pencere görüntülenmesi gerekir. “**Sürücü Kurulumu**” butonunu tıklayınız.

*CD otomatik olarak çalışmazsa **Start – Run (Başlangıç – Çalıştır)** üzerinden **CD: \autorun.exe** komutunu çalıştırınız. “CD” ile CD-ROM sürücünüz kastedilmektedir.*

3. Adım:

Dil seçimini yaptıktan sonra “**İleri**” butonunu tıklayınız.



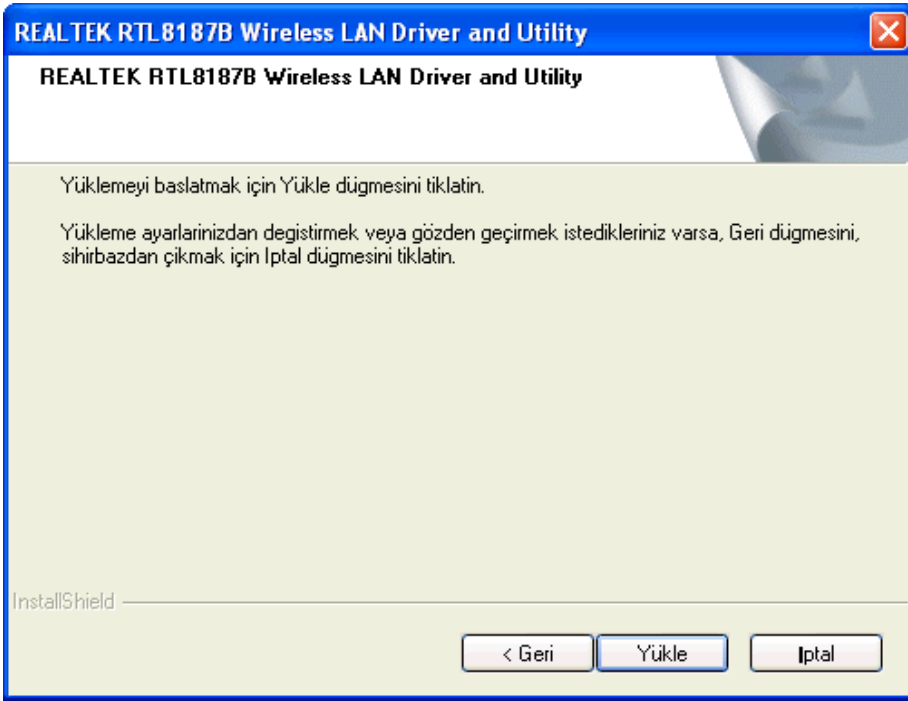
4. Adım:

“İleri” butonunu tıklayınız.



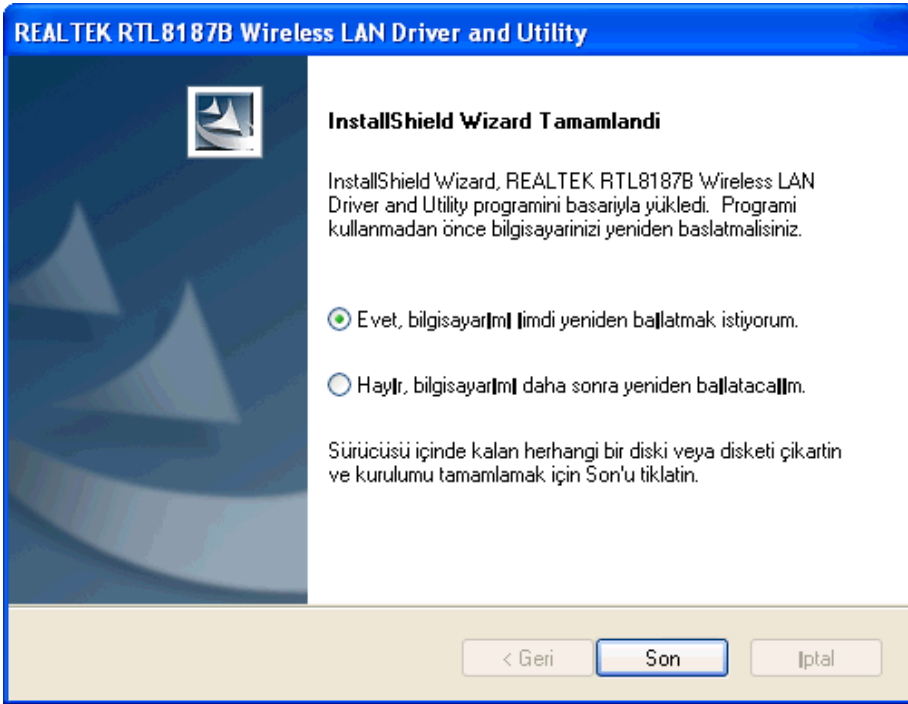
5. Adım:

“Yükle” butonunu tıklayınız.



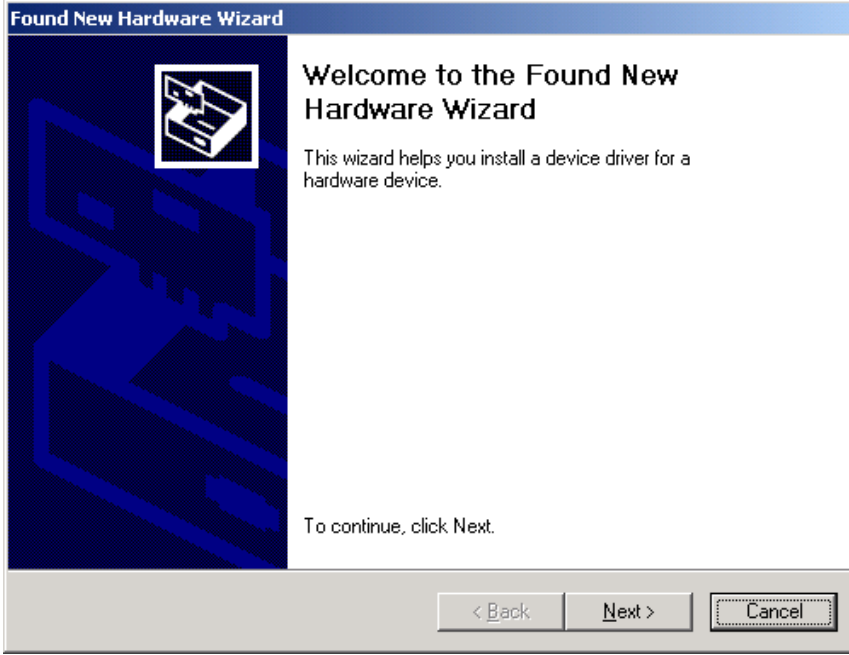
6. Adım:

“Son” butonunu tıklayınız.



Windows 2000

1. Adım: Windows başladığında, yeni bir donanım eklendiğini fark edecek ve “**Found New Hardware Wizard**” (Yeni Donanım Bulundu) sihirbazını çalıştıracaktır. “**Cancel**” (İptal)’i seçiniz.



2. Adım: Otomatik Kurulum CD’nizi CD-ROM sürücünüze yerleştiriniz. CD’nin otomatik olarak çalışması ve aşağıdaki pencere görüntülenmesi gerekir. “**Sürücü Kurulumu**” butonunu tıklayınız.

*CD otomatik olarak çalışmazsa **Start – Run (Başlangıç – Çalıştır)** üzerinden **CD:\autorun.exe** komutunu çalıştırınız. “CD” ile CD-ROM sürücünüz kastedilmektedir.*

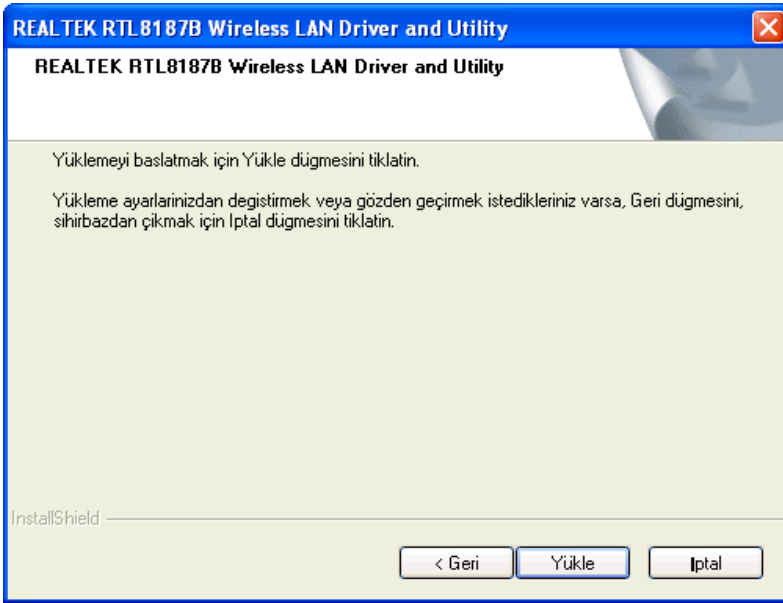
3. Adım: Dil seçimini yaptıktan sonra “**İleri**” butonunu tıklayınız.



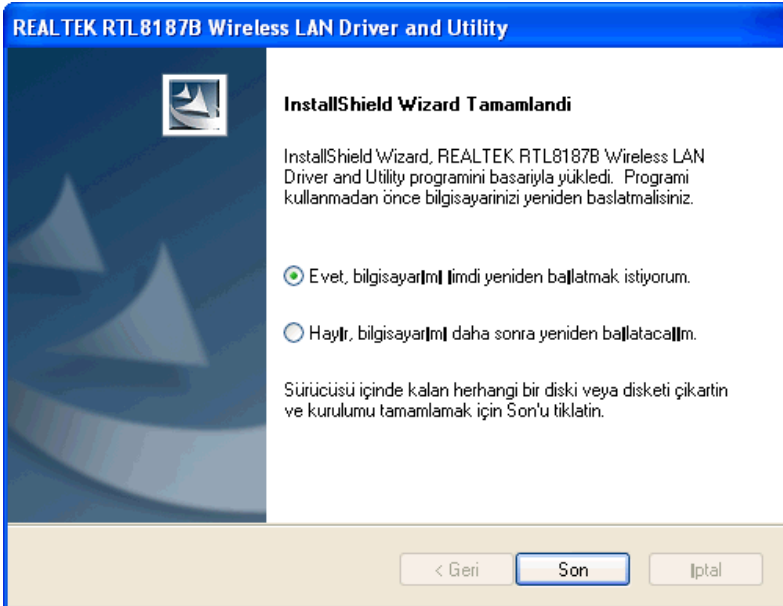
4. Adım: “**İleri**” butonunu tıklayınız.



5. Adım: “Yükle” butonunu tıklayınız.



6. Adım: “Son” butonunu tıklayınız.





Basit Bir Kablosuz Ağ Bağlantısı Kurmak

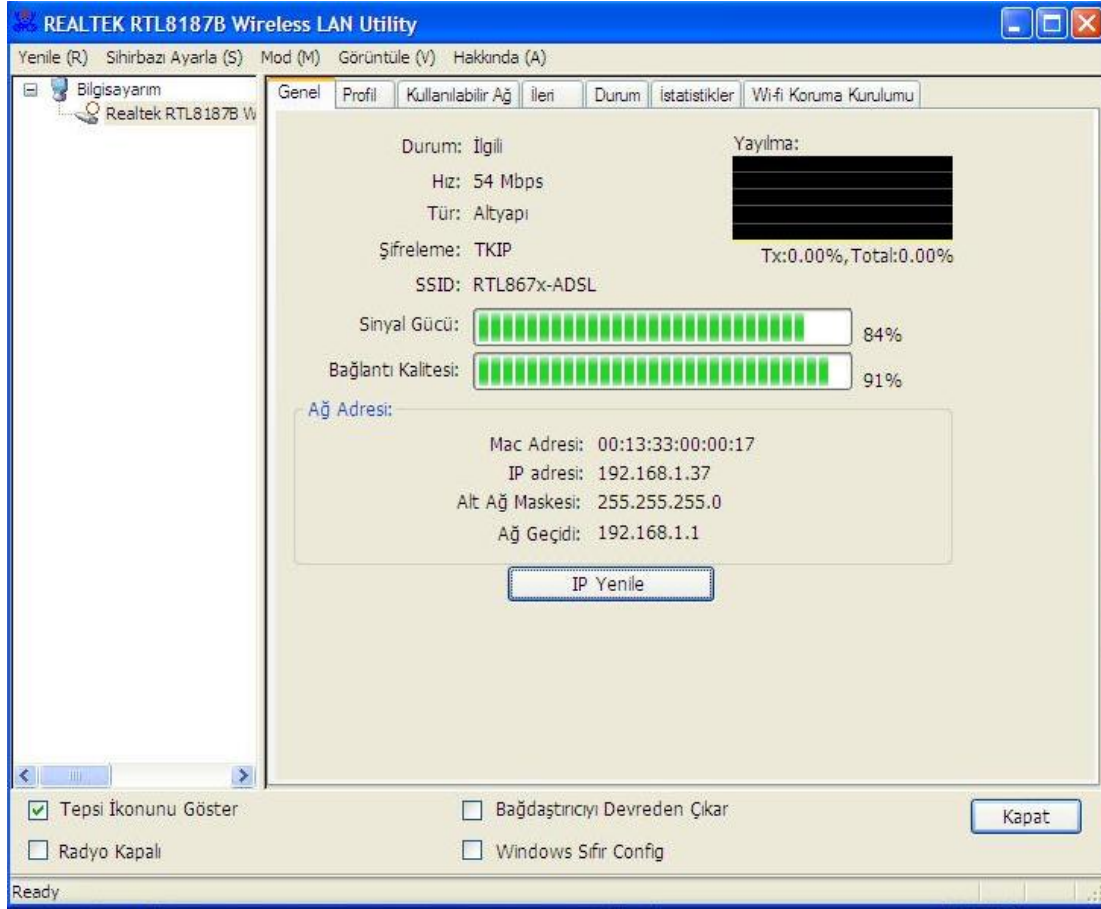
Windows XP kullanıcıları için, işletim sistemi ile gelen kablosuz ağ desteğinin (Wireless Zero Configuration Service) varsayılan olarak devre dışı olması gerekmektedir.

Infrastructure (Altyapı) Modu

Bir Infrastructure Modu ağında, en az bir adet kablosuz istemci ve bir adet kablosuz AP veya Router cihazı olması gerekir. Bu istemci, Internet veya Intranet'e bahsedilen AP veya Router cihazı ile bağlanmaktadır.

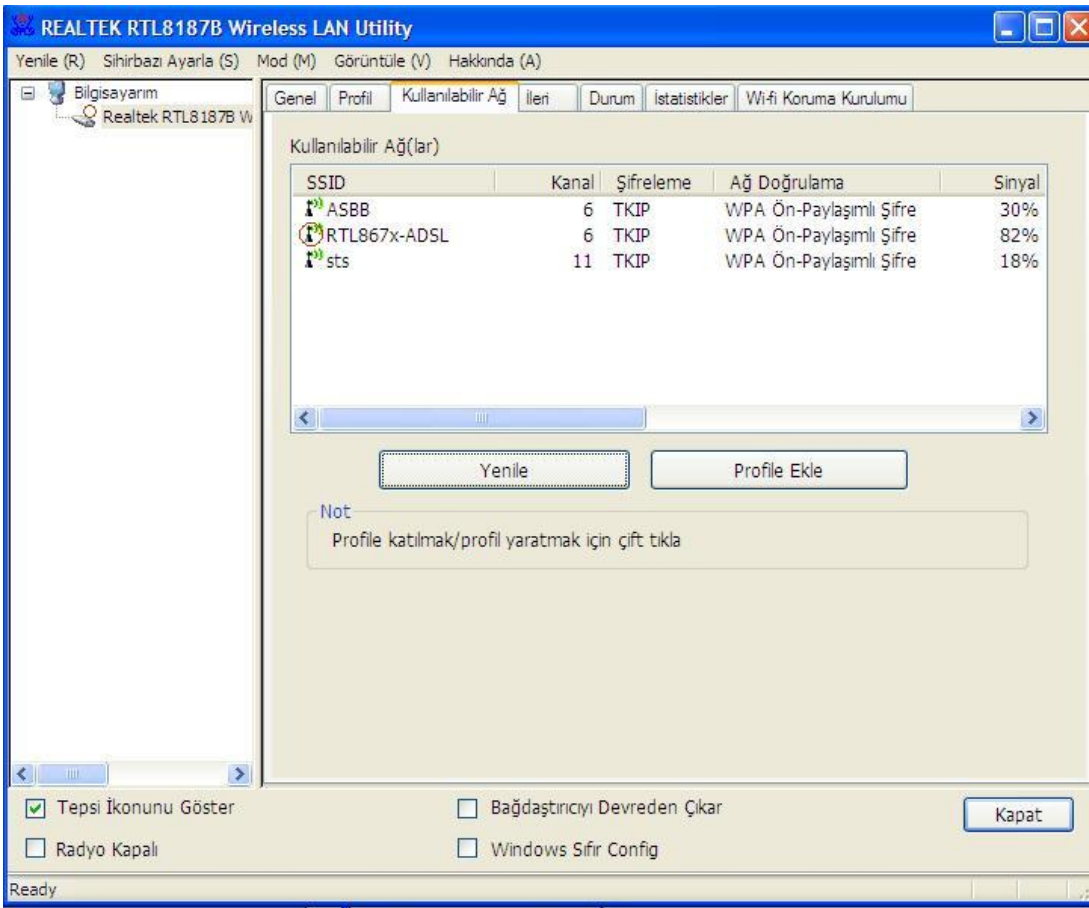
1. Adım:

Aracı başlatmak için masaüstünüzdeki  veya görev çubuğundaki  simgelerinden birini tıklayınız.



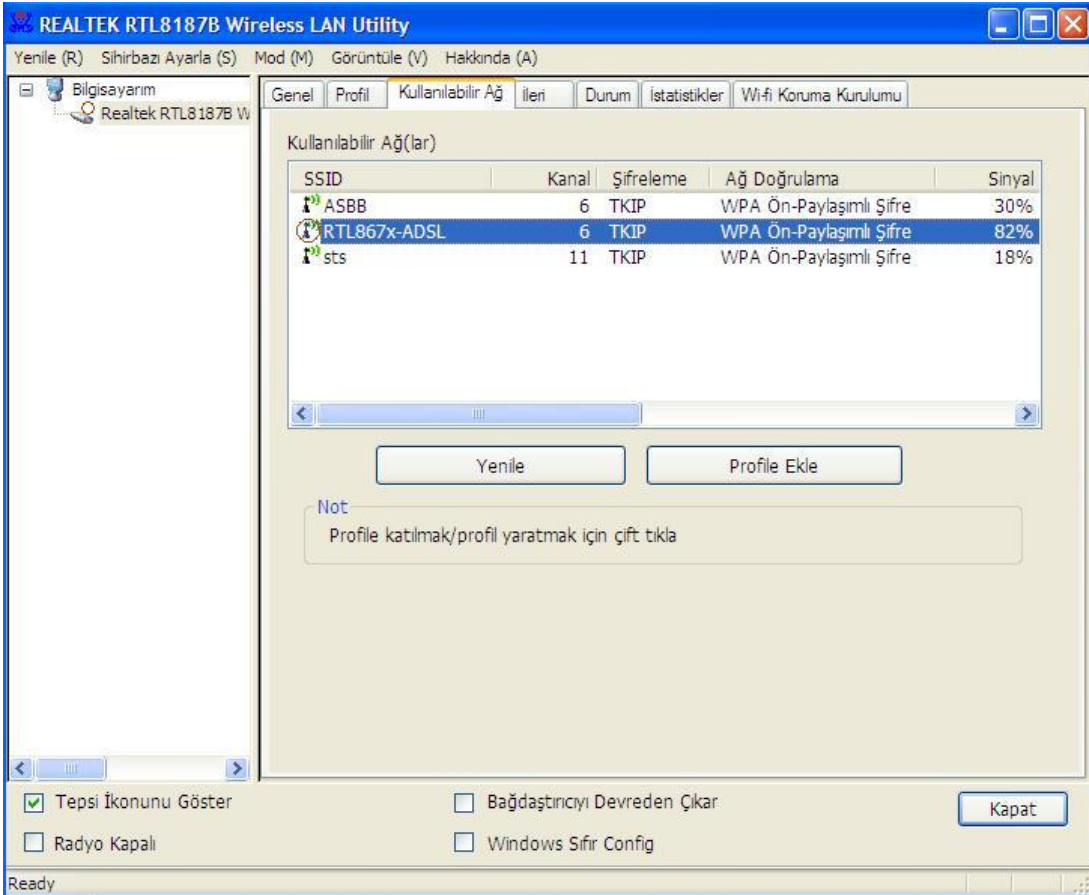
2. Adım:

Kullanılabilir erişim noktalarını taramak için **“Kullanılabilir Ağ”** sekmesini tıklayınız.



3. Adım:

Bağlanacağınız erişim noktasının SSID'sini çift tıklayıp ve resimde ssid3915 ile örneklendirildiği gibi, açık (Encryption [Şifreleme] hanesinde "None" [Yok] yazan) bir profil oluşturunuz.



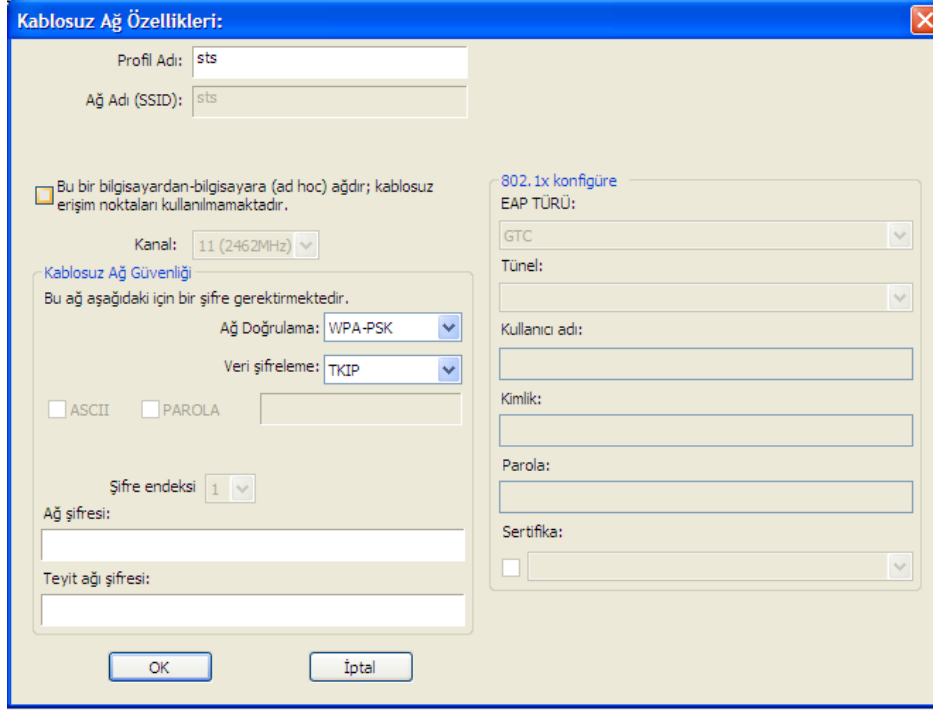
4. Adım:

“OK” (Tamam) seçeneğini tıklayınız.



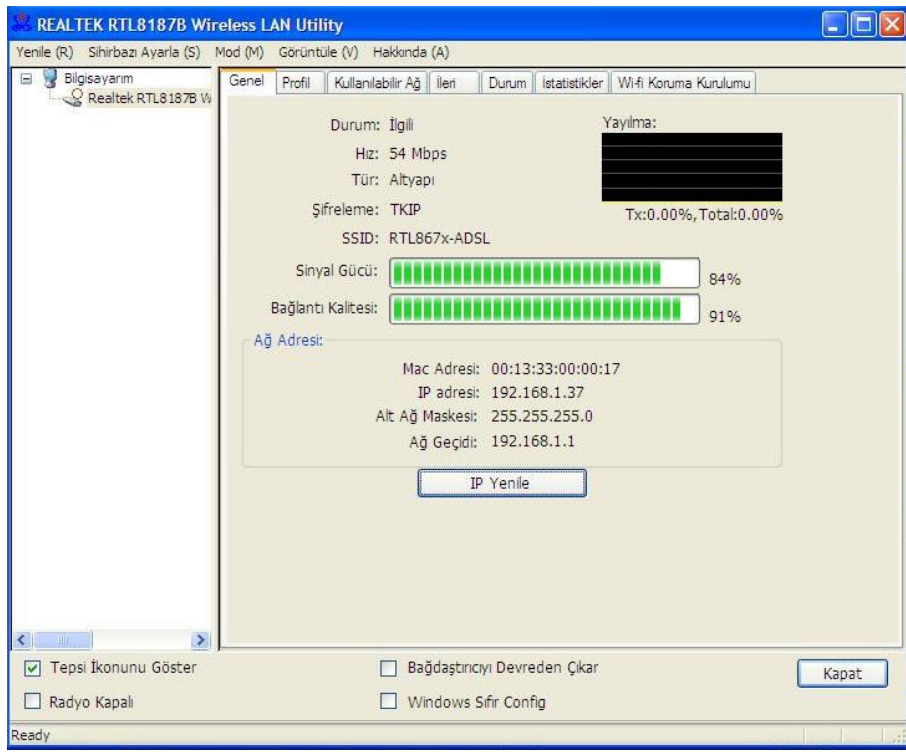
5. Adım:

“OK” (Tamam) butonunu tıklayınız.

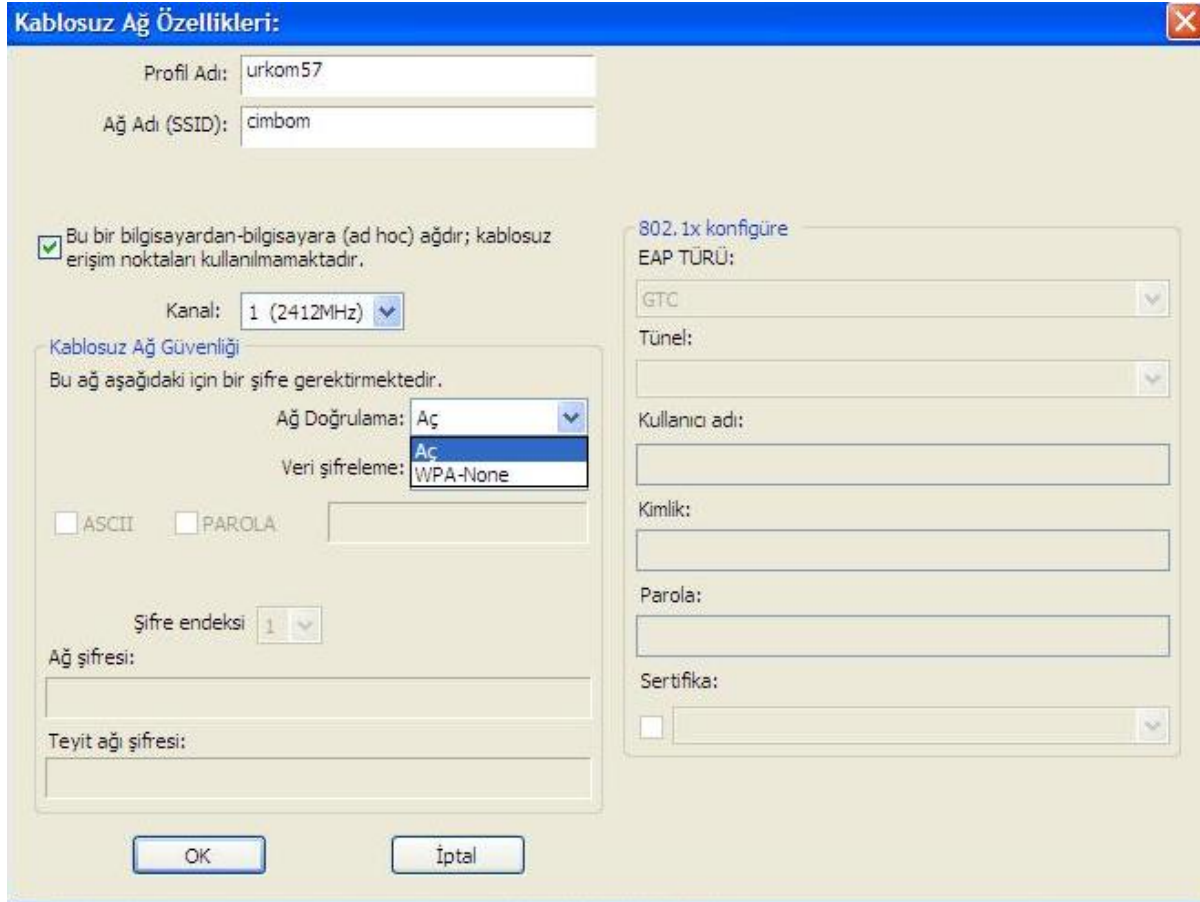


6. Adım:

Artık İnternet ve/veya Intranet'e bağlanmak için Kablosuz Ağı kullanabilirsiniz.



Not: Yukarıdaki örnek şifrelenmemiş bir kablosuz ağa yöneliktir. Güvenlik koruması olan bir kablosuz adaptöre bağlanacaksanız, bu profildeki şifreleme ayarlarını diğer kablosuz adaptör ile eşleştirecek şekilde ayarlamanız gerekecektir. Önce **“Network Authentication”** açılır listesinden kimlik denetimi yöntemini, ardından **“Data Encryption” (Veri Şifreleme)** türünü seçiniz. İlgili boşlukları doldurduktan sonra **“OK”** butonunu tıklayınız.



Wireless LAN Utility Kullanımı

Not: Aşağıdaki kullanım talimatlarında, işletim sistemi olarak Windows XP kullanıldığı varsayılmaktadır.

Wireless LAN Utility programını başlatmak

<input checked="" type="checkbox"/> Tepsi İkonunu Göster	<input type="checkbox"/> Bağdaştırıcıyı Devreden Çıkar
<input type="checkbox"/> Radyo Kapalı	<input type="checkbox"/> Windows Sıfır Config

Kutucuklar	Fonksiyonlar
Tepsi İkonu Göster	Windows masaüstünüzün sağ altında bulunan bildirim alanında araç simgesinin gösterilip gösterilmemesini seçmenizi sağlar.
Radyo Kapalı	Bu seçenekle adaptörünüzün sinyal göndermesini/almasını engellemeyi/izin vermeyi seçebilirsiniz.
Bağdaştırıcıyı Devreden Çıkar	WN-150U'yi devre dışı bırakmanızı/etkinleştirmenizi sağlar.
Windows Sıfır Config.	Windows XP ile birlikte gelen yerel Windows XP kablosuz ağ desteğini (Wireless Zero Configuration Service) kullanmayı/kullanım dışı bırakmayı seçmenizi sağlar.

Genel

Araç çalıştığında önce Genel sekmesi görüntülenir. **Genel** sekmesi geçerli kablosuz ağ bağlantınız ile ilgili bilgi sağlar. Listelenmiş bilgileri yenilemek için **IP Yenile** butonunu tıklayabilirsiniz.

REALTEK RTL8187B Wireless LAN Utility

Yenile (R) Sihirbazı Ayarla (S) Mod (M) Görüntüle (V) Hakkında (A)

Genel Profil Kullanılabilir Ağ İleri Durum İstatistikler Wi-fi Koruma Kurulumu

Durum: İlgili Yayılma: Tx:0.00%, Total:0.00%

Hız: 54 Mbps

Tür: Altyapı

Şifreleme: TKIP

SSID: RTL867x-ADSL

Sinyal Gücü: 84%

Bağlantı Kalitesi: 91%

Ağ Adresi:

Mac Adresi: 00:13:33:00:00:17

IP adresi: 192.168.1.37

Alt Ağ Maskesi: 255.255.255.0

Ağ Geçidi: 192.168.1.1

IP Yenile

Tepsi İkonunu Göster Bağdaştırıcıyı Devreden Çıkar

Radyo Kapalı Windows Sıfır Config

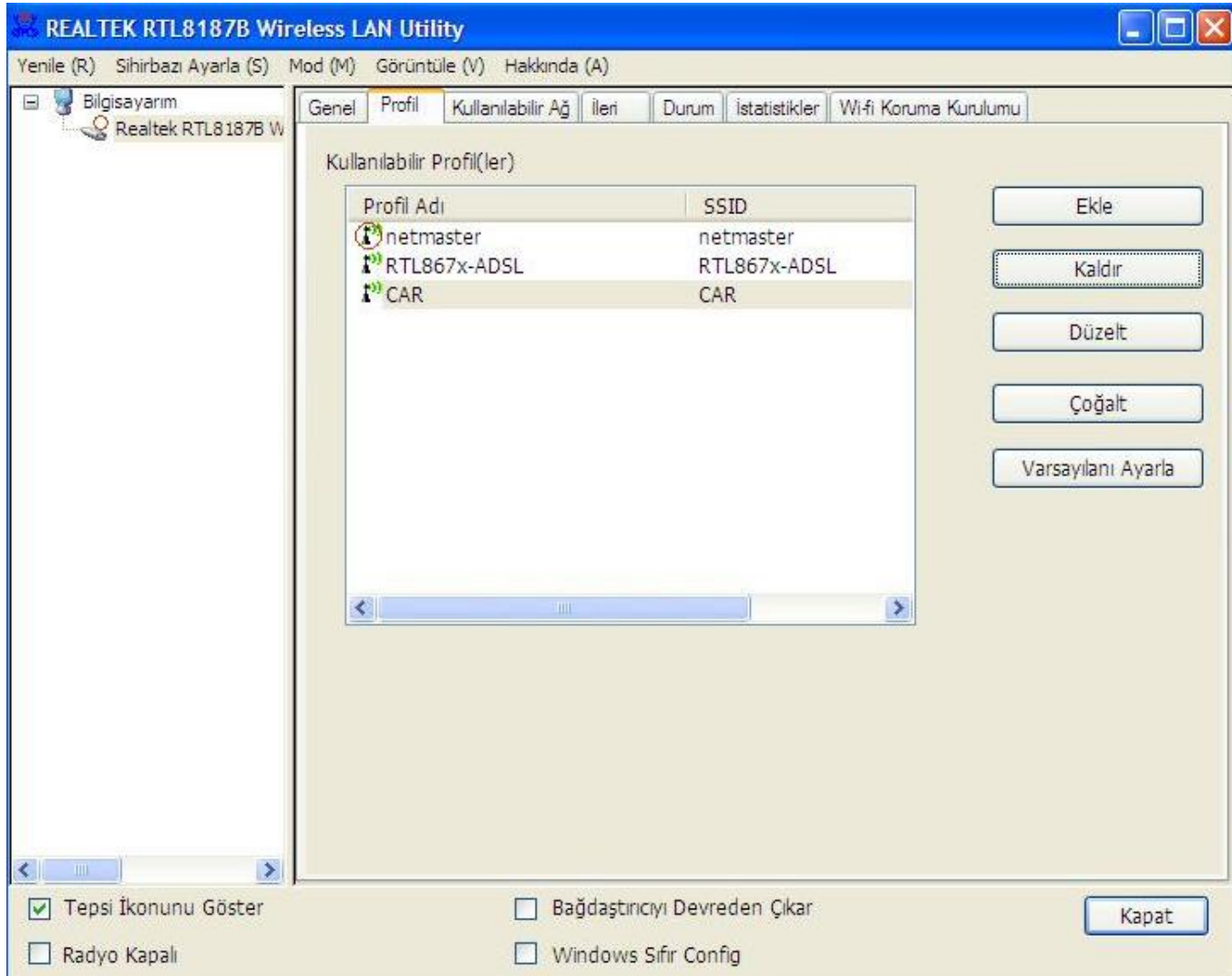
Kapat

Ready

	Fonksiyonlar
Durum	Cihazın hedef ağ ile ilişkisi
Hız	Geçerli bağlantı hızı
Tür	Bağlantı türünüzün Infrastructure veya Ad-Hoc modlarından hangisi olduğu
Şifreleme	Geçerli ağ profiline bağlanırken kullanılan şifreleme modu
SSID	Bağlı olunan kablosuz ağın SSID'si (ağ adı)
Sinyal Gücü	Sinyal gücünü gösterir
Bağlantı Kalitesi	Bağlantı kalitesini gösterir
Ağ Adresi	Geçerli IP adresleri ayarını gösterir

Profil

Profil sekmesi tercih edilen bağlantıları listeler. Sağdaki butonları kullanarak her bir bağlantıyı yapılandırabilirsiniz.

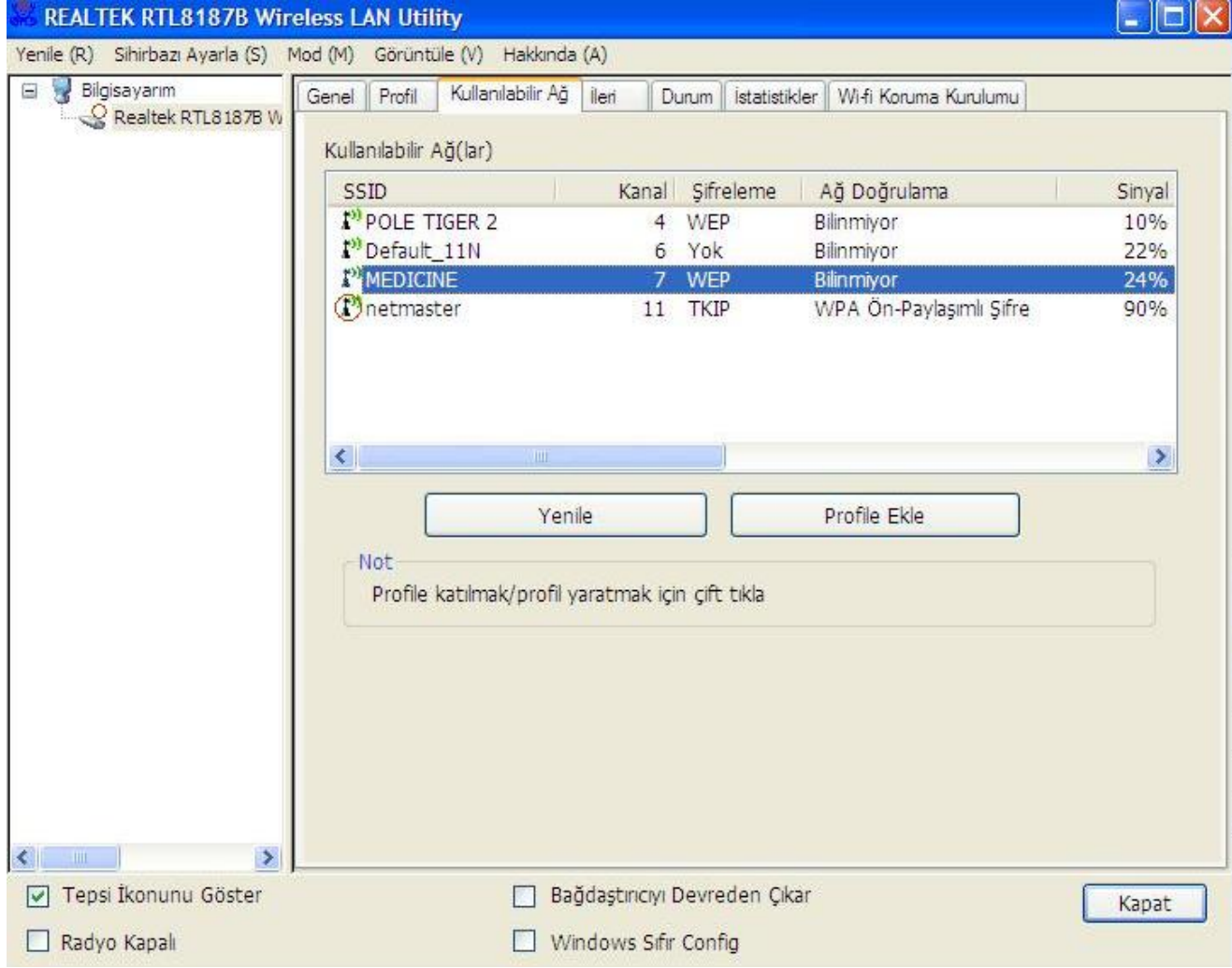


	Fonksiyonlar
Ekle	Yeni bir bağlantı profili eklemenizi sağlar.

Kaldır	Seçili bağlantı profilini kaldırır.
Düzenle	Seçili profilin yapılandırma ayarlarını değiştirmek için kullanılır.
Çoğalt	Seçili profilin kopyasını oluşturur.
Varsayılanı Ayarla	Bir profili varsayılan kablosuz ağınız olarak seçmenizi sağlar.

Kullanılabilir Ağ

Kullanılabilir Ağ sekmesi erişiminizdeki kablosuz ağları listeler.

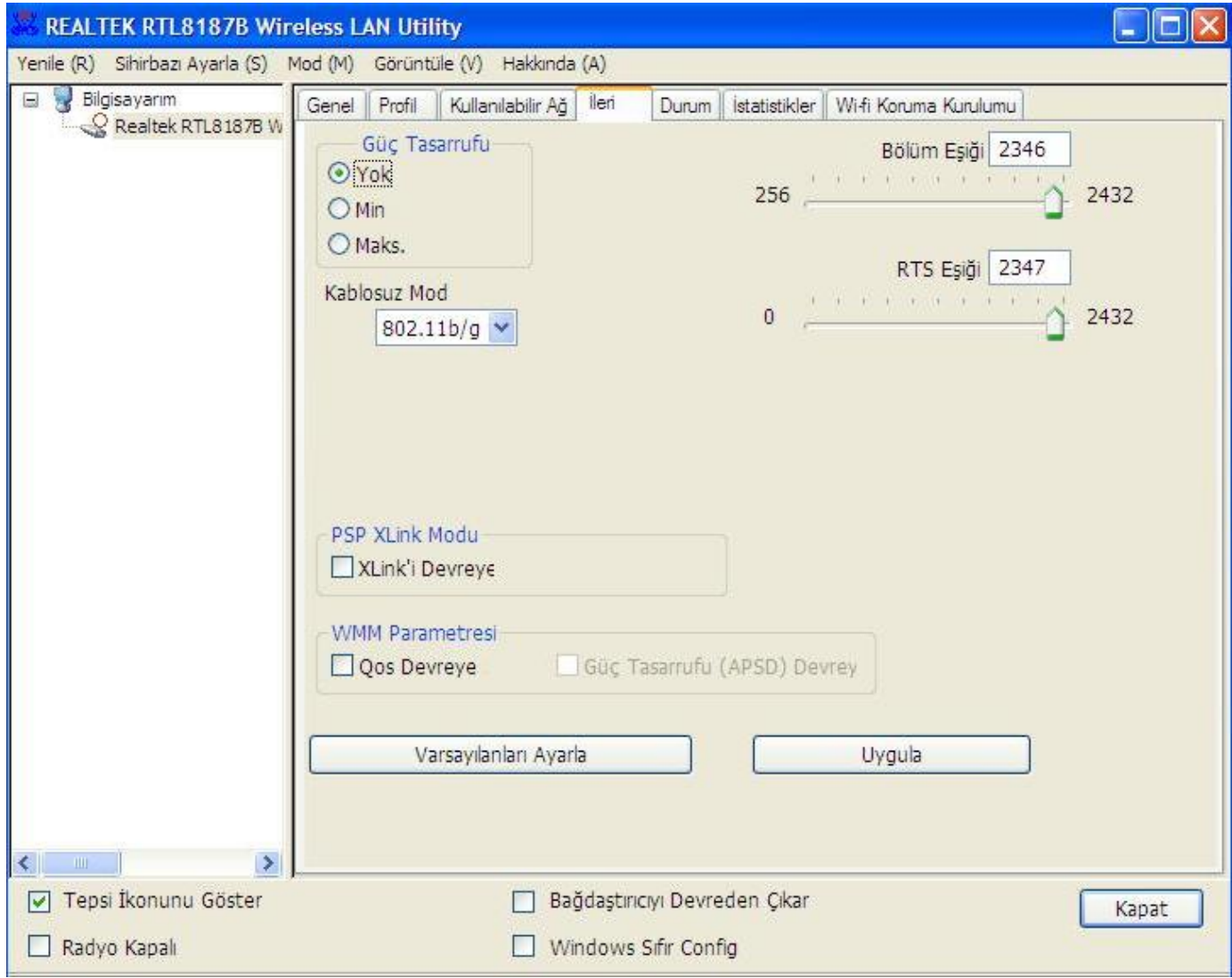


Fonksiyonlar	
Yenile	Kullanılabilir kablosuz ağları yeniden tarar.
Profil Ekle	Kullanılabilir bir kablosuz ağı profil listenize ekler.

İleri (Yapılandırma)

İleri sekmesi adaptörünüz için gelişmiş yapılandırma seçenekleri sunar. Bu sekmede yapılan tüm değişiklikler **“Uygula”** butonu tıklandığında uygulanacaktır.

Bu sekmedeki varsayılan ayarlara geri dönmek için **Varsayılanları Ayarla** butonunu tıklayın.

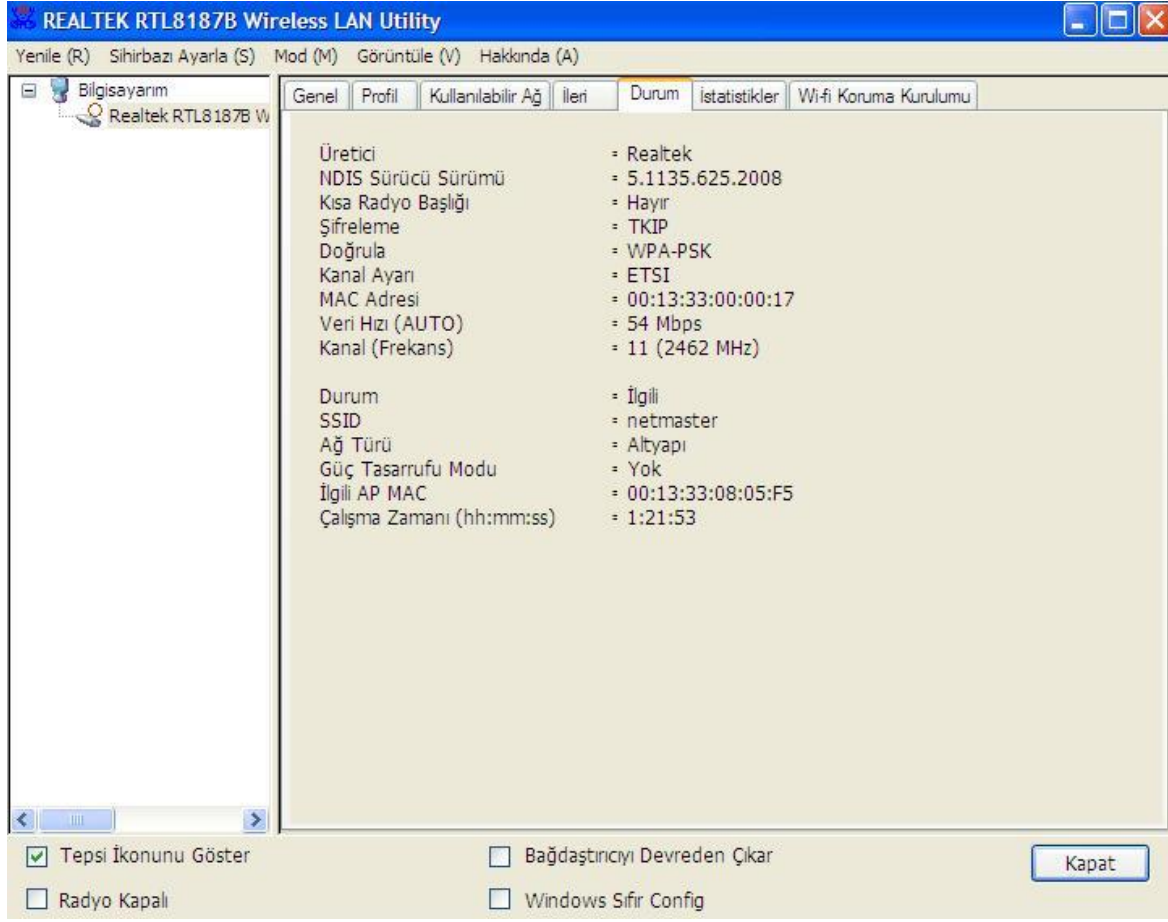


Güç Tasarrufu	Fonksiyonlar
Yok	Güç tasarrufu fonksiyonunu devre dışı bırakır.
Min	Minimum güç tüketimini sağlar.
Maksimum	Maksimum güç seçeneği ile çalışır.

	Fonksiyonlar
Bölüm Eşiği	Parçalarına ayrılıp iletilecek paketler için en büyük boyut.
RTS Eşiği	RTS Eşiği için 0 ile 2432 arası bir seçim yapabilirsiniz.
Kablosuz Mod	802.11b/g: Bir 802.11b/g ağa bağlantı yapar (2.4GHz/54Mbps). 802.11b: Bir 802.11b ağa bağlantı yapar (2.4GHz/11Mbps).
PSP XLink Mod	Kablosuz bağlantı için PS2 veya X-box kullanıyorsanız.
WMM Parametre	Daha iyi duraksız (streaming) bant genişliği kontrolü için Hizmet Kalitesi (Quality of Service.)

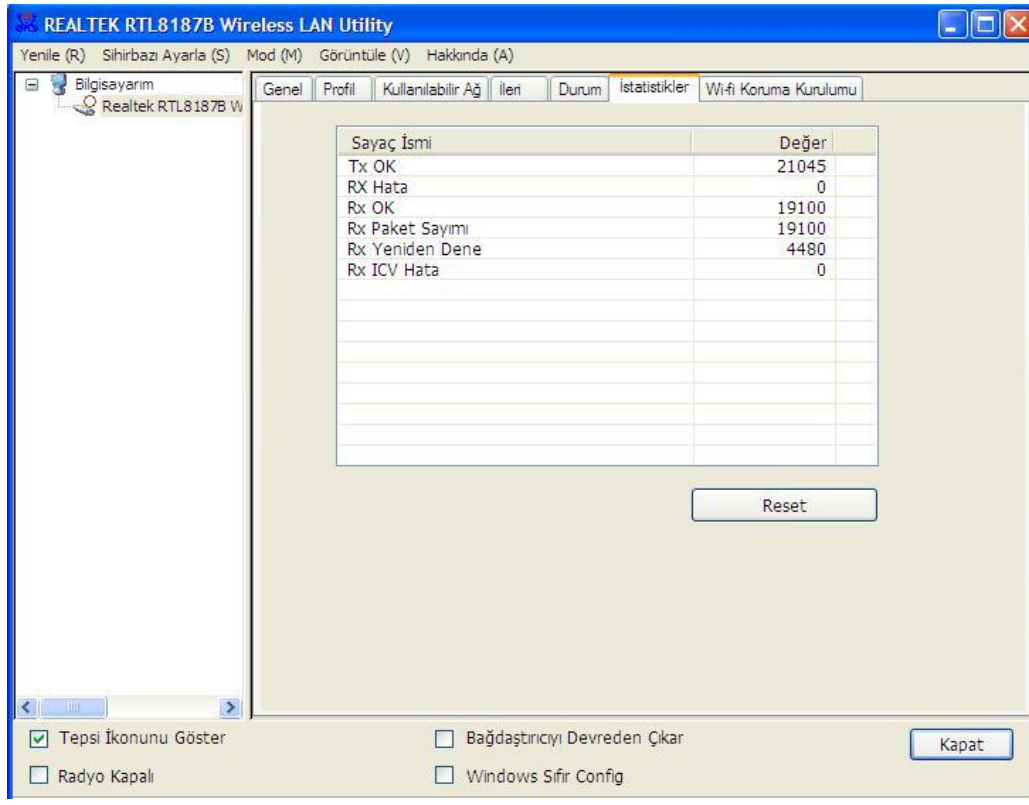
Durum

Durum sekmesi geçerli bağlantının durumunu gösterir.



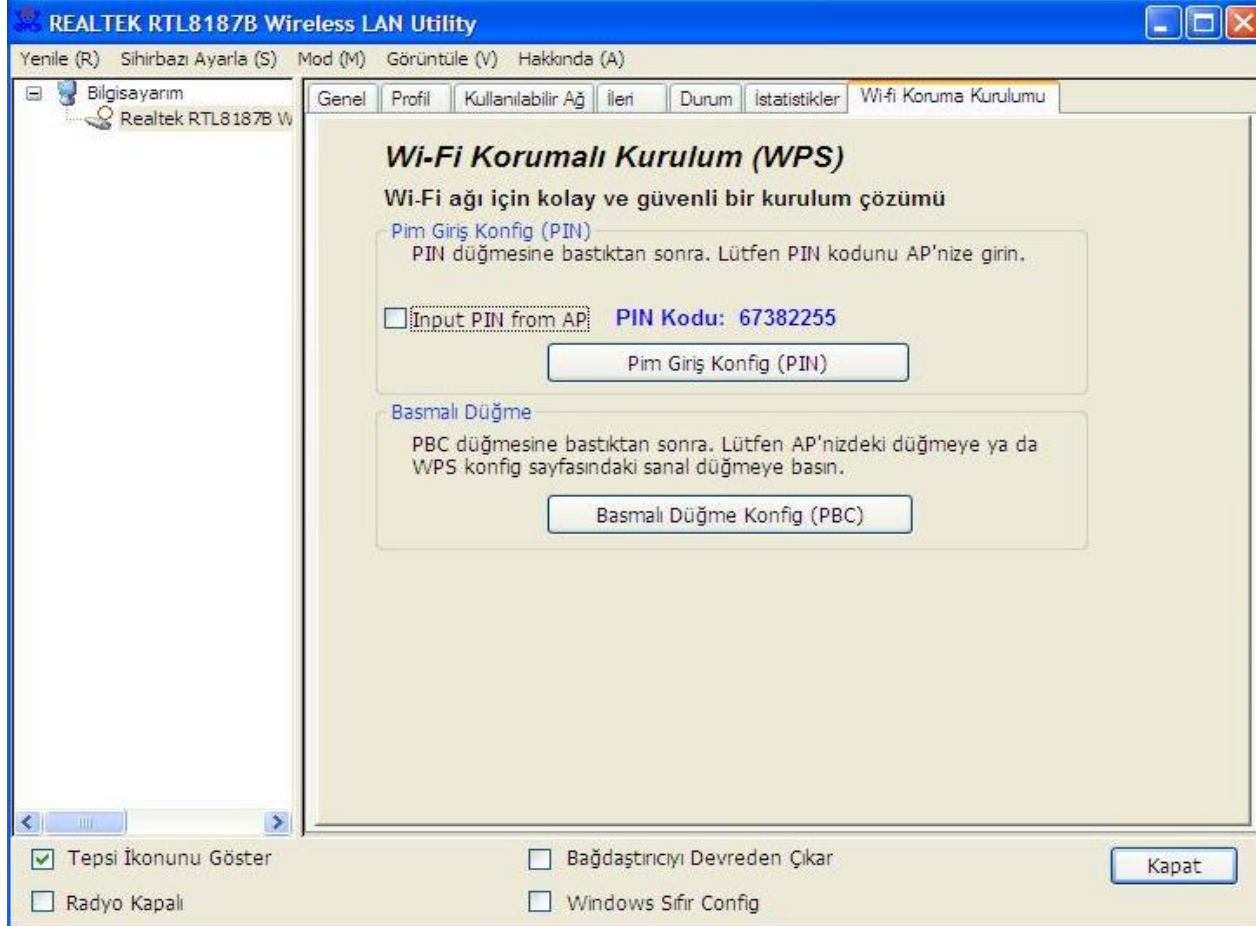
İstatistikler

İstatistikler sekmesi veri iletim etkinliğinin kaydını gösterir. “Reset” butonunu tıklayarak değerlerin sıfırdan başlayarak yeniden sayılmasını sağlayabilirsiniz.



Wi-Fi Koruma Kurulumu (WPS)



Wi-Fi ağı için kolay ve güvenli bir kurulum çözümdür.

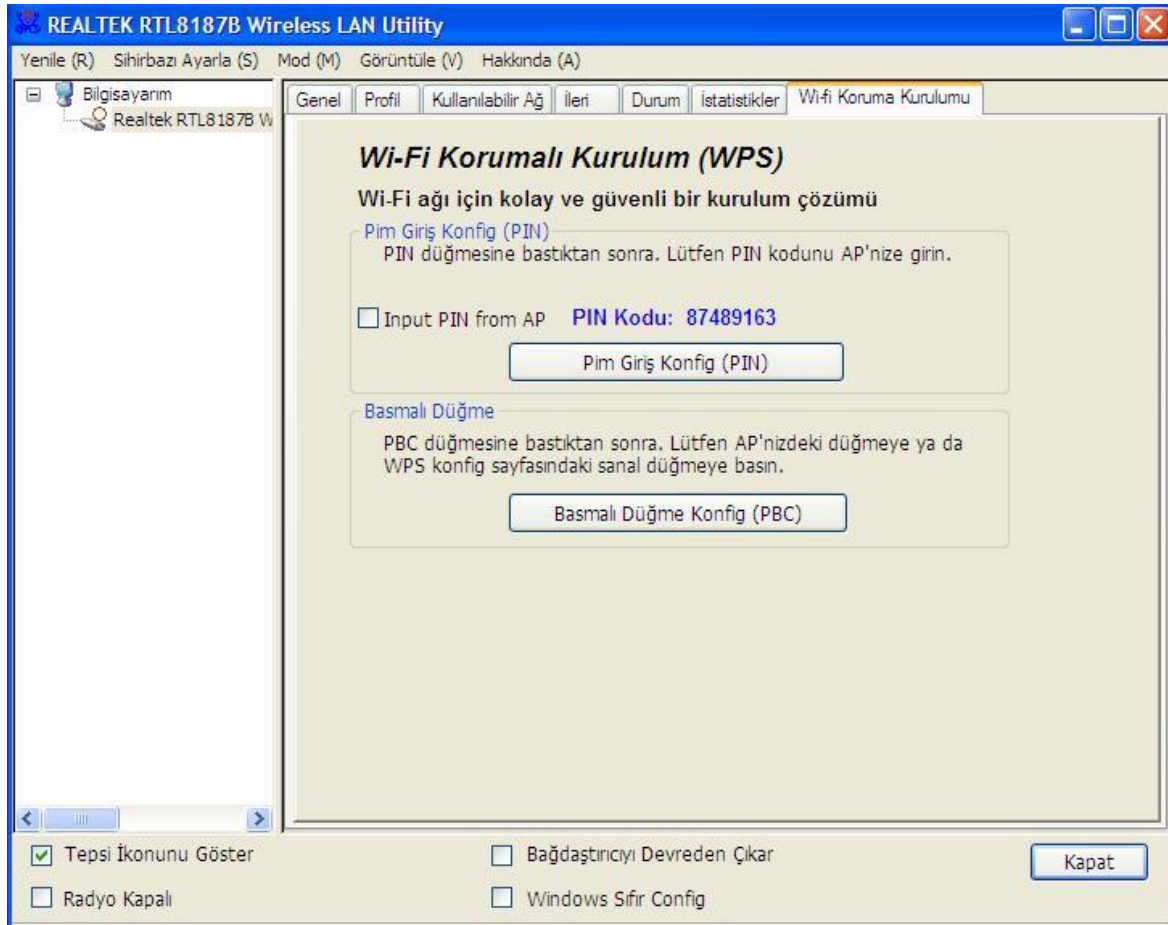


Basmalı Düğme Konfigürasyonu (PBC) Yöntemi

Eğer hem erişim noktası hem de kullanıcıların Wireless LAN araçlarında fiziksel veya görsel bir Basmalı Düğme Konfigürasyonu (PBC) butonu varsa, lütfen WPS'yi tamamlamak için aşağıdaki adımları takip ediniz.

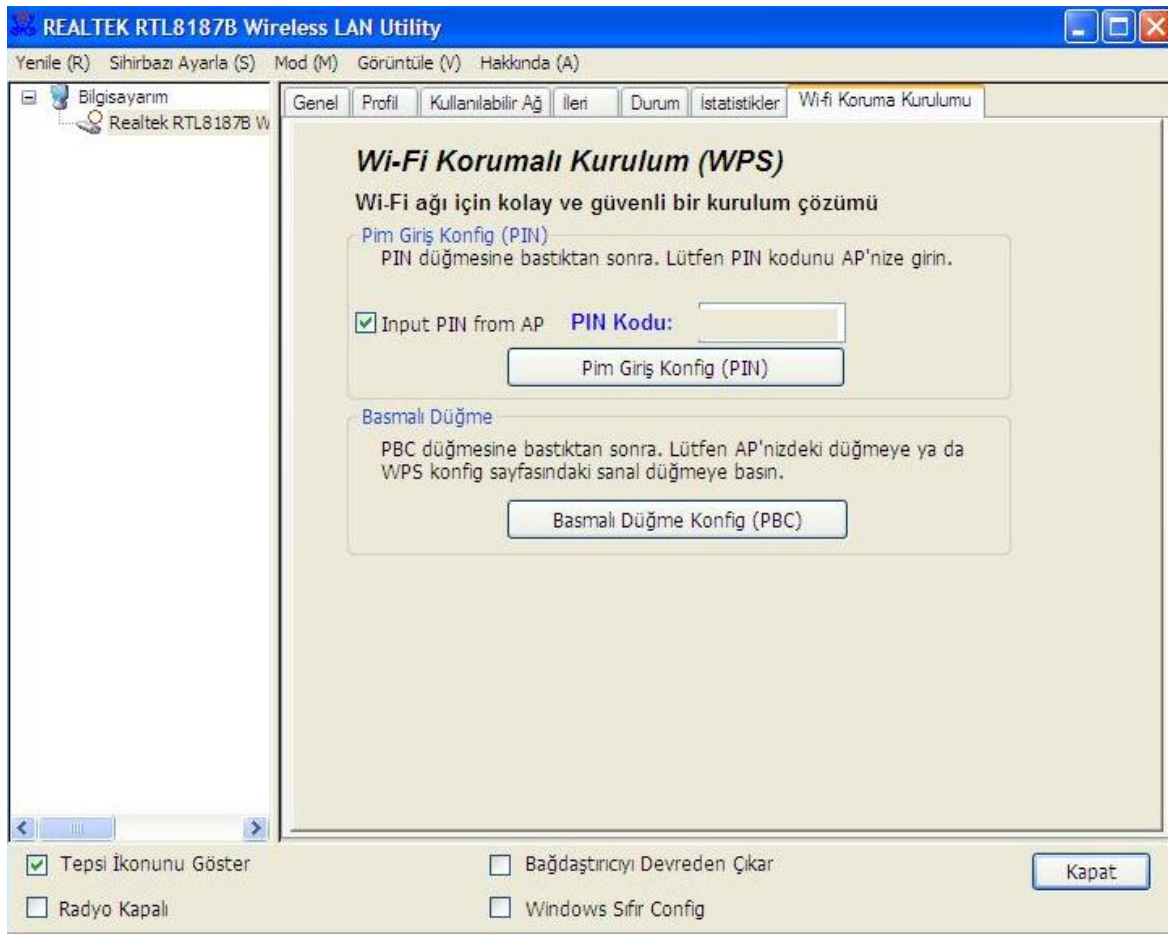
1. Adım:

Masaüstünüzdeki  veya görev çubuğundaki  simgesini kullanarak programı çalıştırınız ve " **Wi-Fi Koruma Kurulumu** " sekmesini seçiniz.



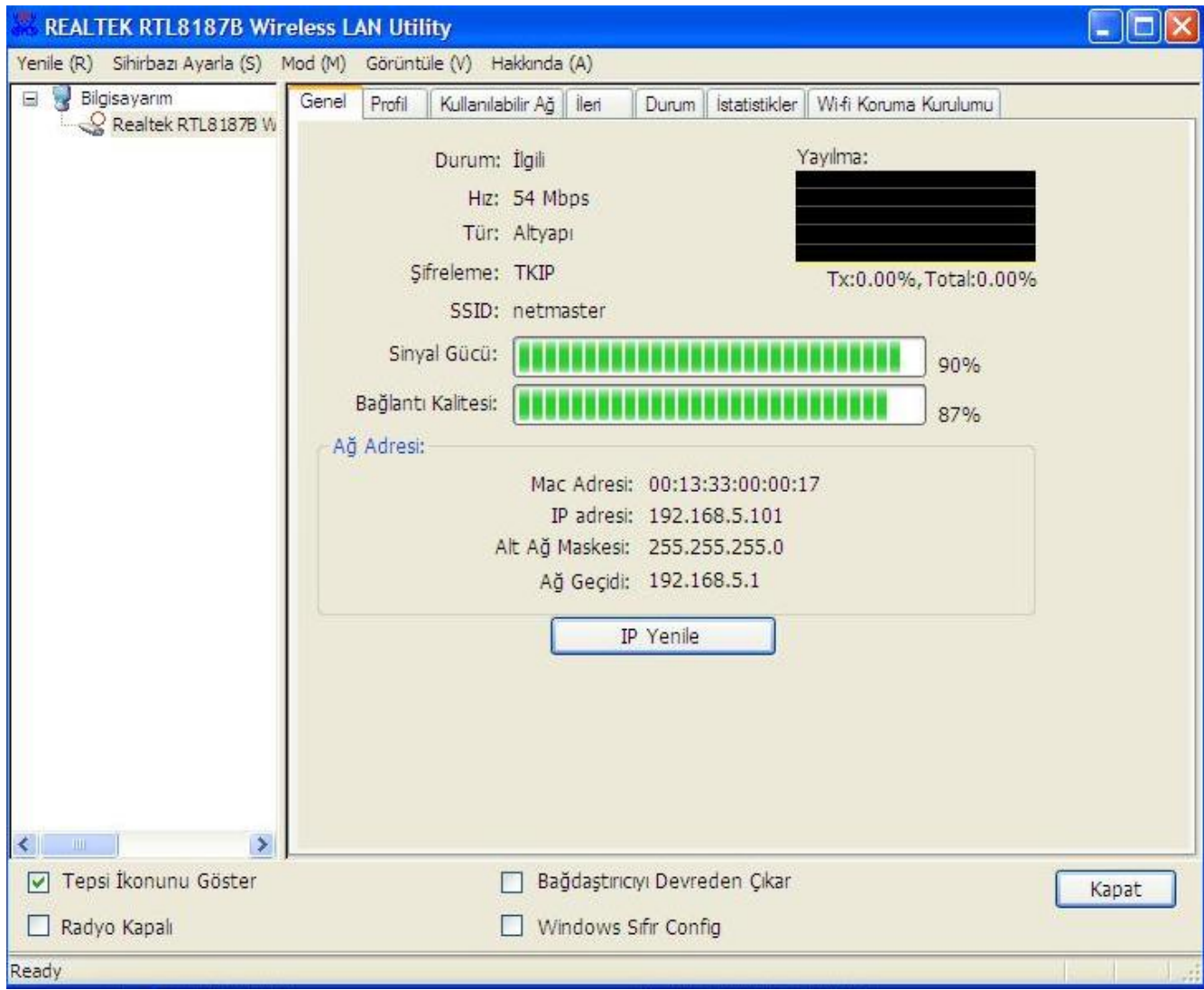
2. Adım:

"Push Button Config (PBC)" butonunu tıklayınız.



3. Adım:



Artık Internet veya intranete bağlanmak için Kablosuz Ağı kullanabilirsiniz.

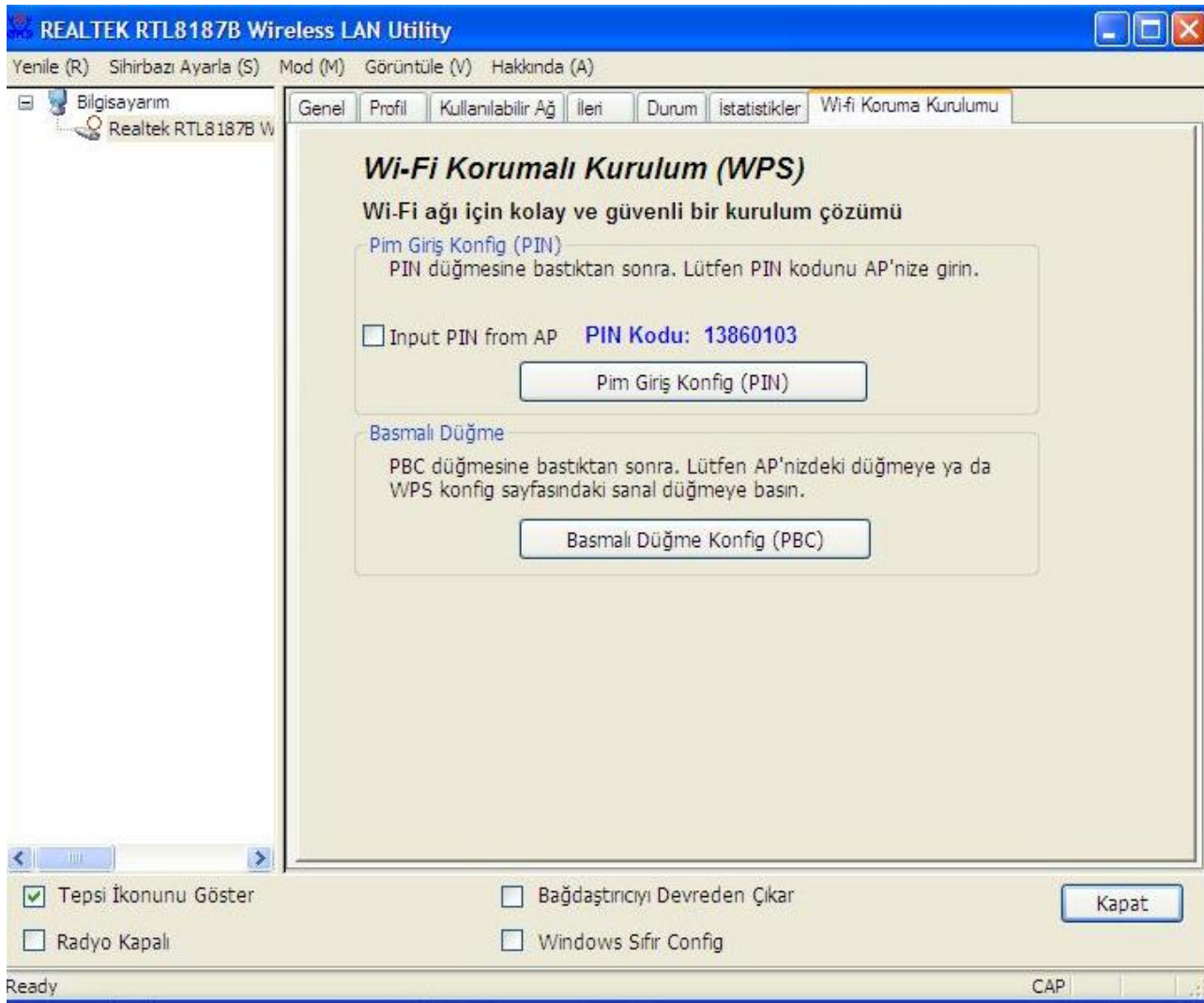


PIN Yöntemi 1

Eğer kullanıcılar erişim noktasının PIN kodunu biliyorsa ve bu kod 25306637 ise, WPS kurulumunu tamamlamak için aşağıdaki adımları takip ediniz.

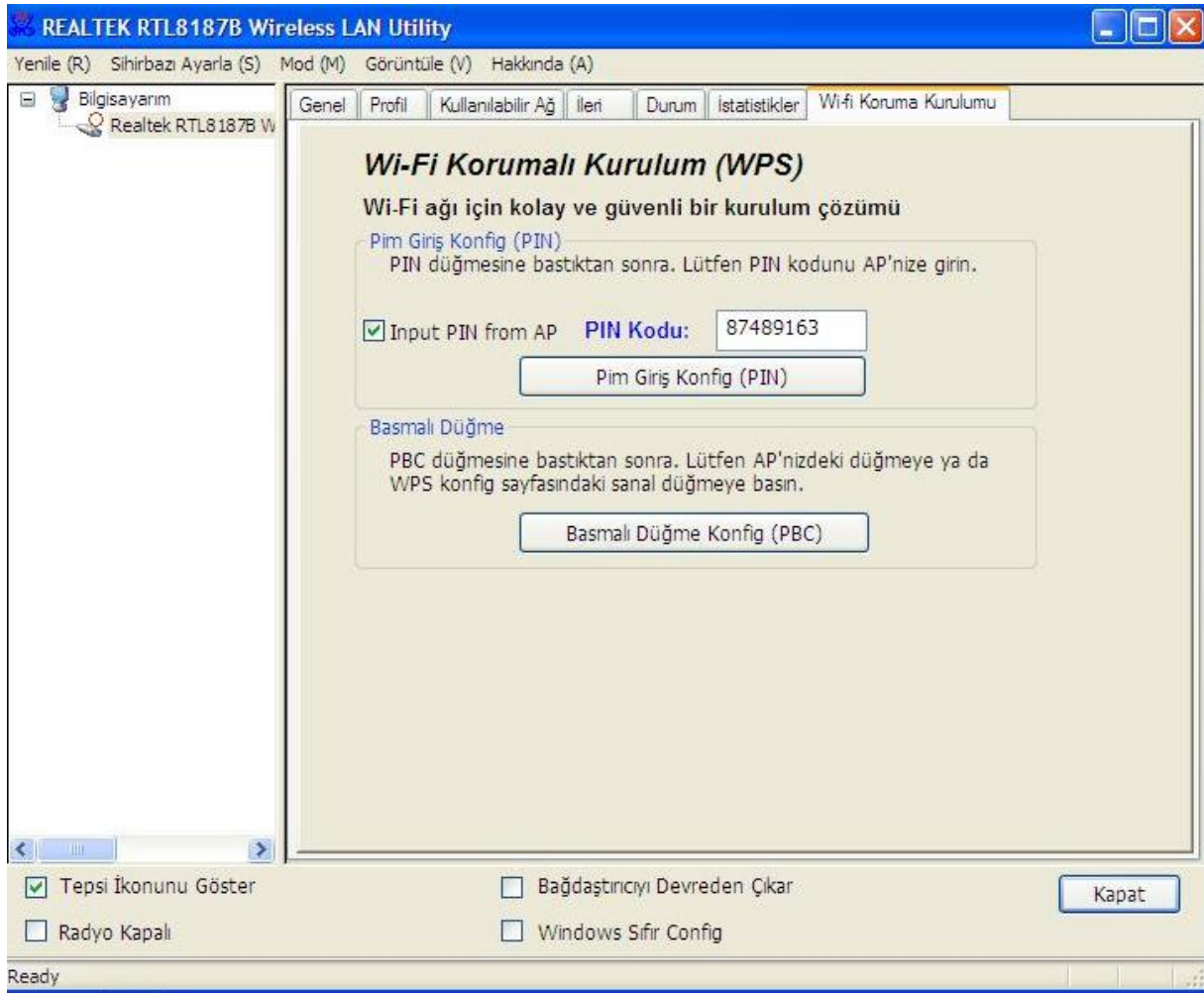
1. Adım:

Masaüstünüzdeki  veya görev çubuğundaki  simgesini kullanarak programı çalıştırınız ve “**Wi-Fi Korumalı Kurulum**” sekmesini seçiniz.



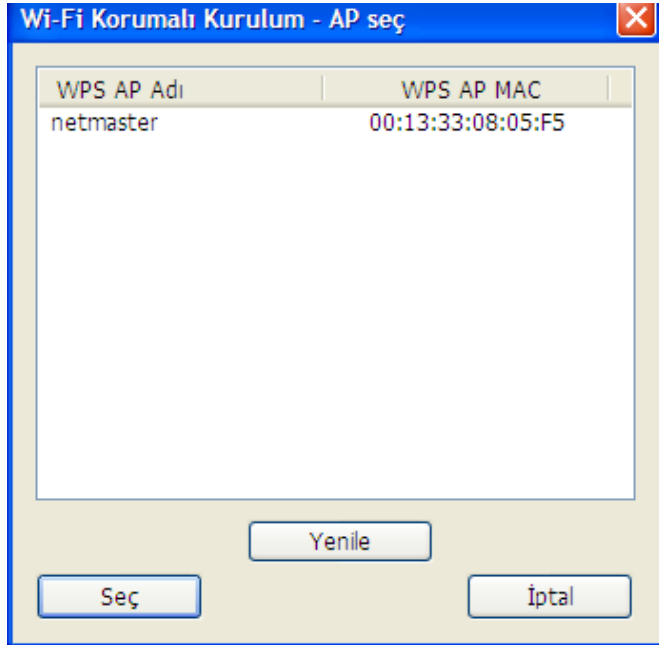
2. Adım:

“**Input PIN from AP**” seçeneğini işaretleyerek erişim noktasının PIN kodu olan örnek (874891639) değerini PIN Code alanına giriniz ve “**Pin Input Config (PIN)**” butonunu tıklayınız.



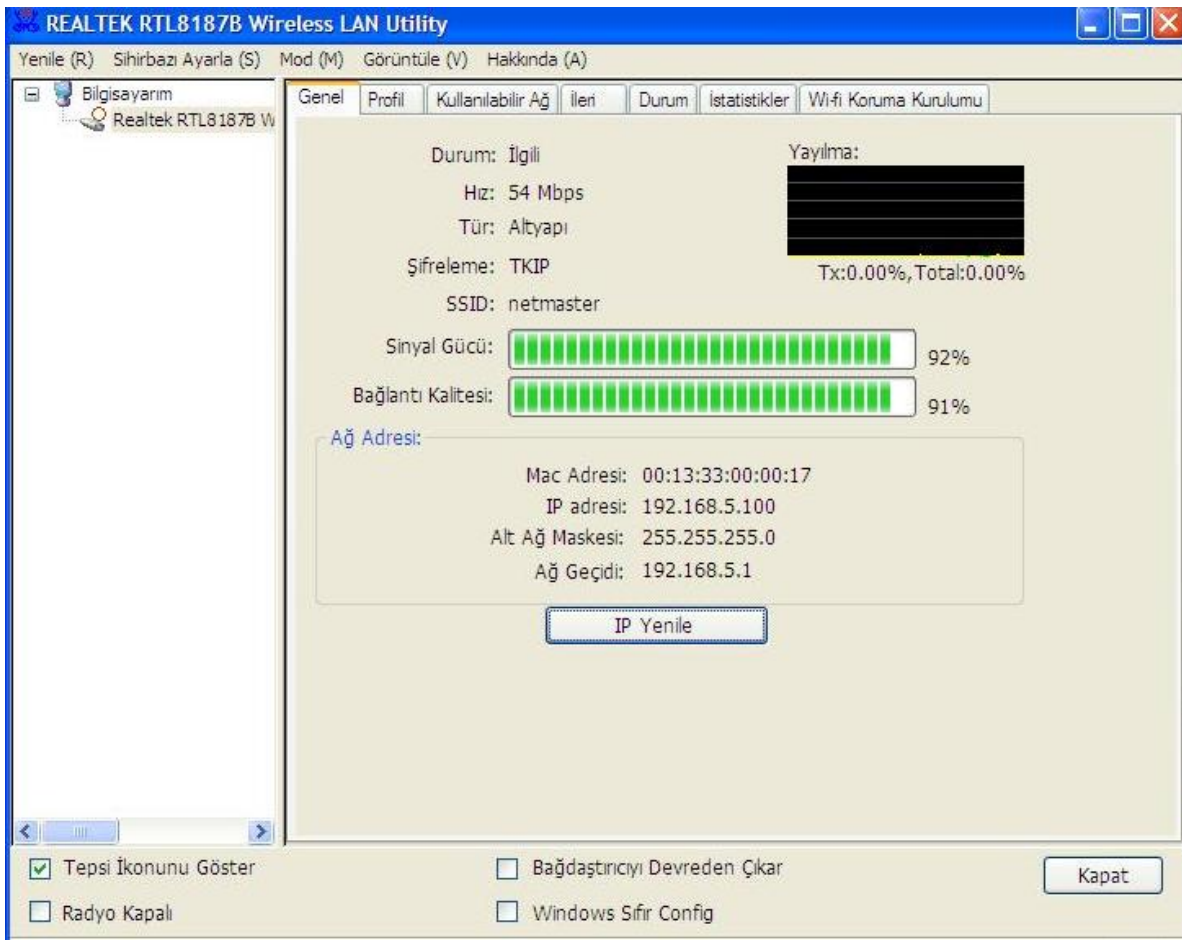
3. Adım:

WPS AP Adı seçeneğinizi yaparak “Seç” butonunu tıklayınız.



4. Adım:



Artık Internet veya intranete bağlanmak için Kablosuz Ağı kullanabilirsiniz.

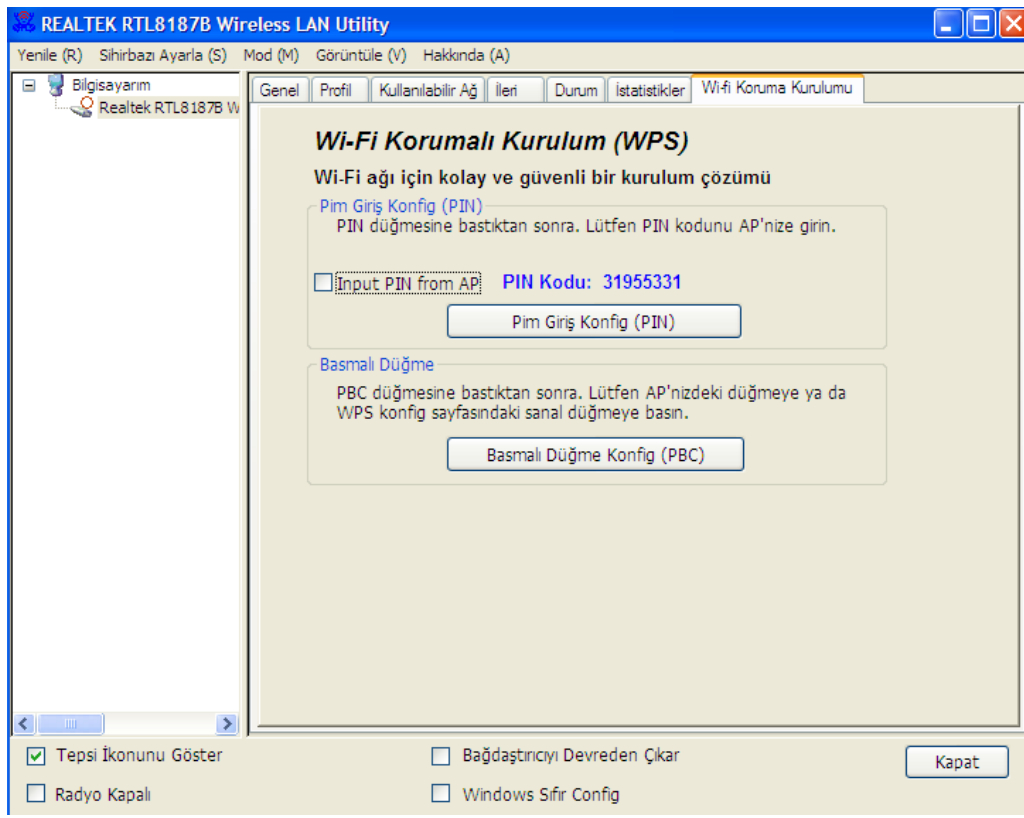


PIN Yöntemi 2

AP kullanıcıların PIN kodunu biliyorsa ve bu kod 31955331 ise, WPS kurulumunu tamamlamak için aşağıdaki adımları takip ediniz.

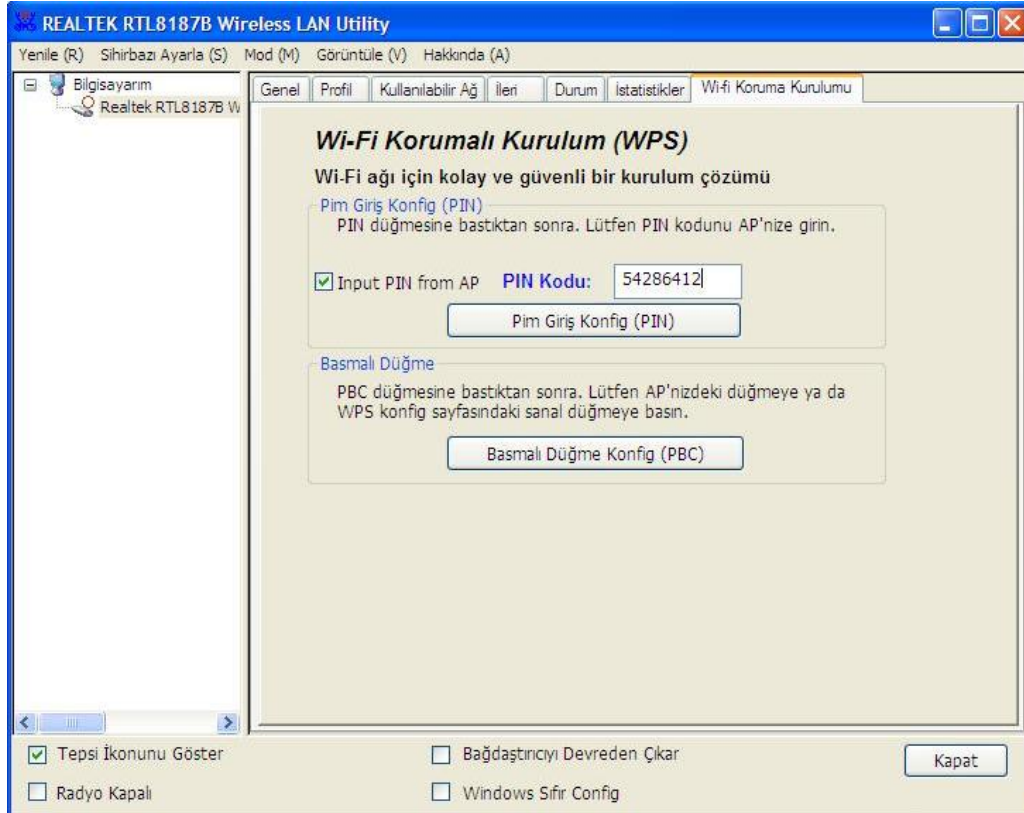
1. Adım:

Masaüstünüzdeki  veya görev çubuğundaki  simgesini kullanarak programı çalıştırınız ve “**Wi-Fi Korumalı Kurulum**” sekmesini seçiniz.



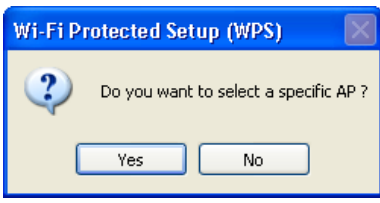
2. Adım:

“Pin Giriş Konf. (PIN)” butonunu tıklayınız.



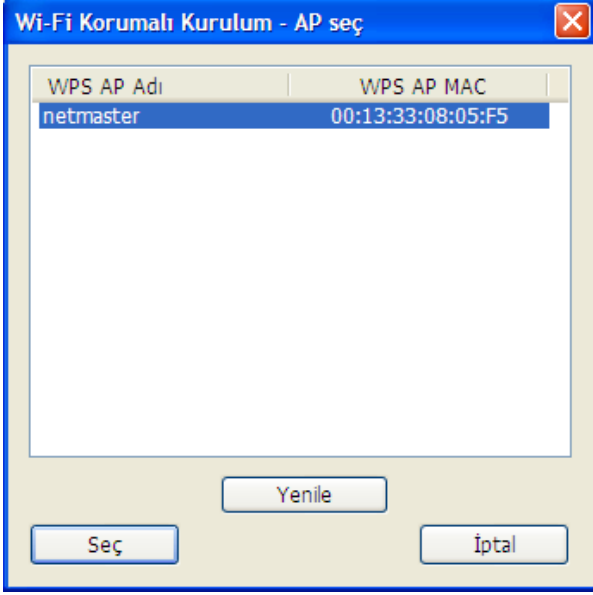
3. Adım:

“Yes” (Evet) butonunu tıklayınız.



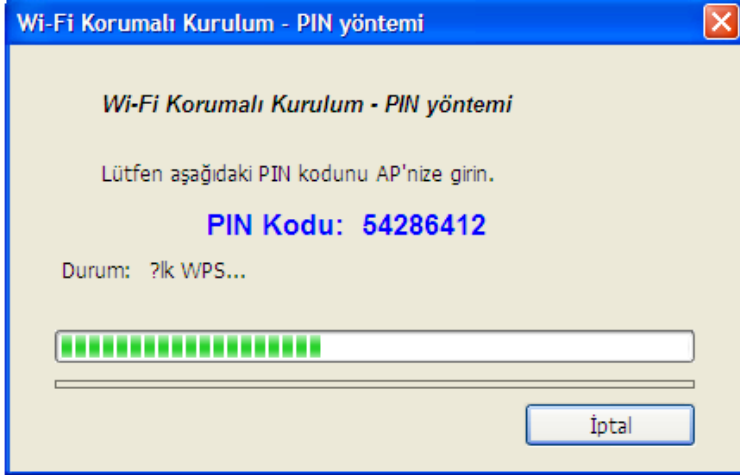
4. Adım:

WPS AP Adı(WPS Erişim Noktası Adı) seçiminizi yaparak “**Seç**” butonunu tıklayınız.



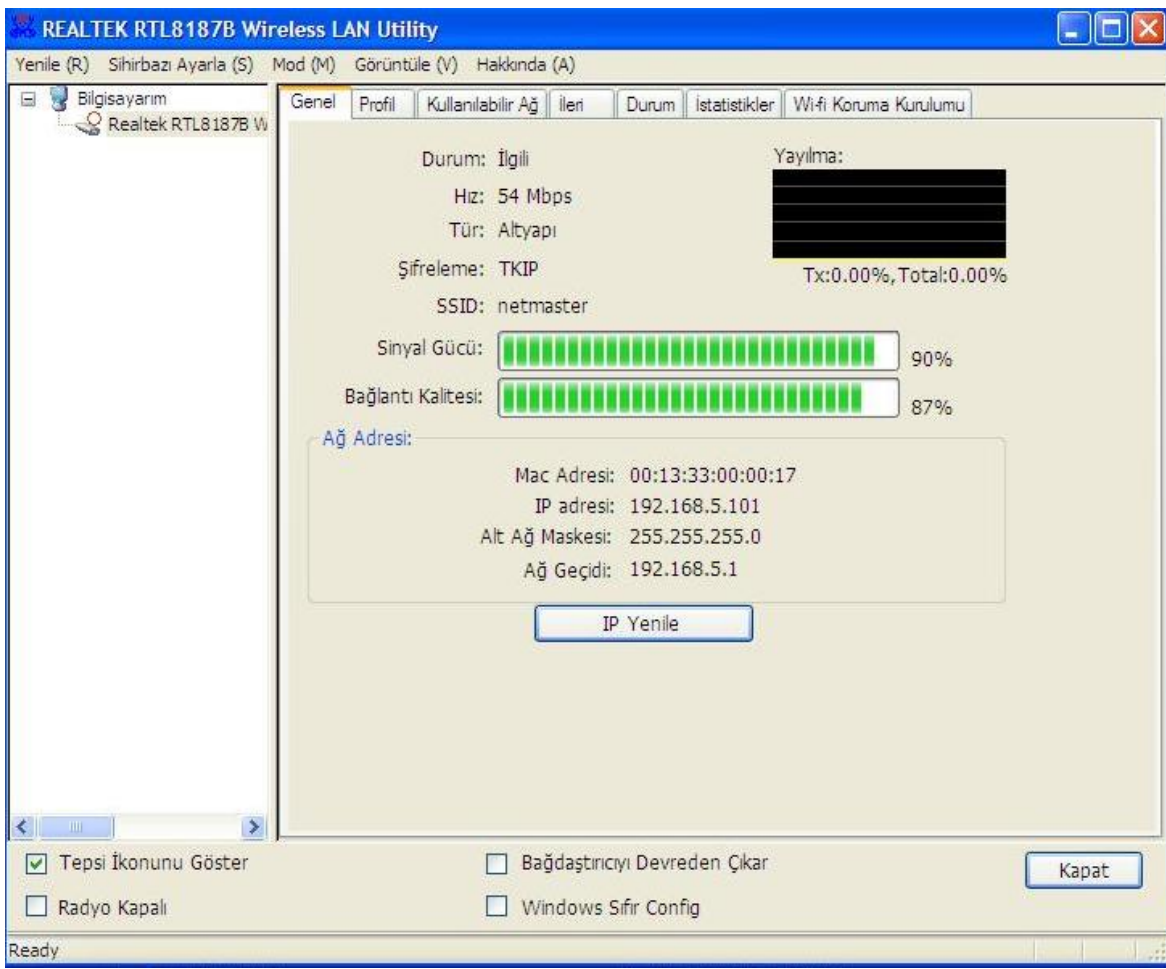
5. Adım:

PIN Kodunu erişim noktanıza giriniz.



6. Adım:

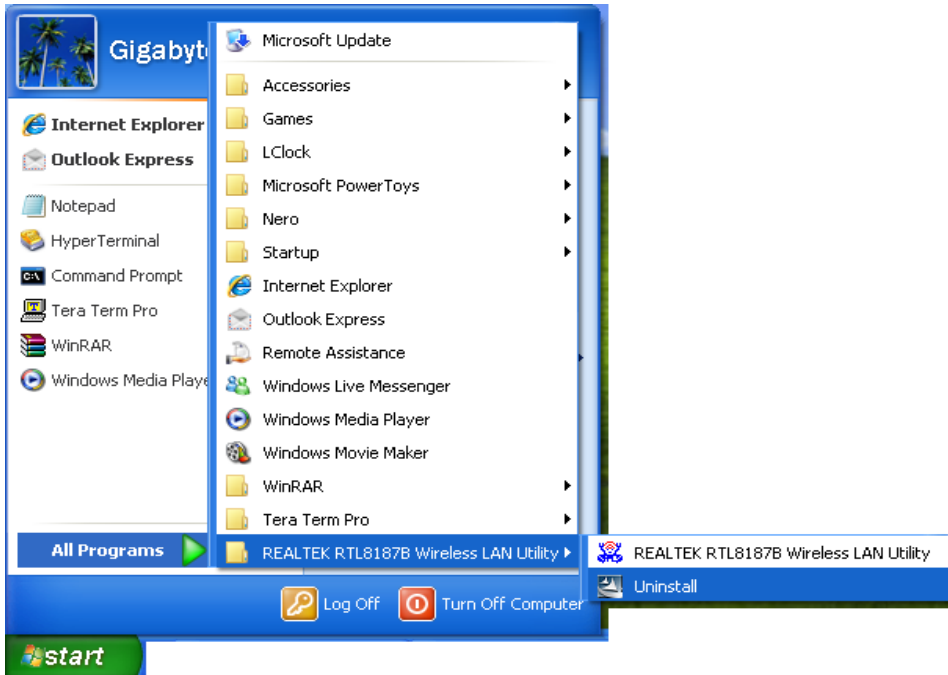
Artık Internet veya intranete bağlanmak için Kablosuz Ağı kullanabilirsiniz.



Kaldırma

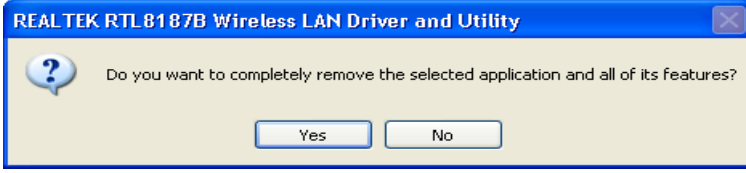
1. Adım:

“Start (Başlat) -> All Programs (Tüm Programlar) -> REALTEK RTL8187S Wireless LAN Utility -> Uninstall” seçeneğini tıklayınız.



2. Adım:

“Yes” (Evet) butonunu tıklayınız.



3. Adım:

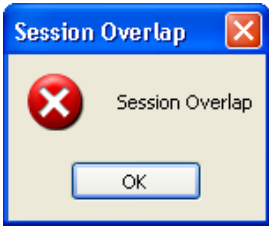
“Finish” (Son) butonunu tıklayınız.



Sorun Giderme

Session Overlap (Oturum Çakışması)

PBC Modunda birden fazla erişim noktası bulunuyorsa, Session Overlap (Oturum Çakışması) hatasıyla karşılaşabilirsiniz. PIN yöntemini kullanmayı deneyin veya bir süre bekledikten sonra butonu yeniden tıklayın.



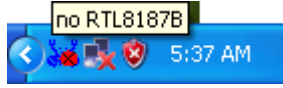
TimeOut!! (Zaman Aşımı Hatası)

WPS kullanırken aşağıdaki zaman aşımı hatası ile karşılaşıyorsanız işlemi yeniden deneyin.



RTL8187S Yok

Aşağıdaki mesajı görüyorsanız **WN-150U USD Adaptörünüzü** bilgisayarınızın USB portuna takınız.



RTL8187S Bağlantısı Kopuk

Aşağıdaki mesajı görüyorsanız, lütfen bağlantı kurmak için kılavuzunuzun **Basit Bir Kablosuz Ağ Kurmak** bölümüne bakınız.



Kablosuz AP'den IP Adresi Alınmıyor...

Eğer Wireless LAN Utility erişim noktasından gerçek bir IP Adresi alamıyorsa, yeniden IP adresi istemek için **ReNew IP** butonunu tıklayınız ya da **WN-150U USB Adaptör** için statik bir IP tanımlayınız.

