



# NetMASTER

## UL-140

### AĐ (NETWORK) ADAPTÖRÜ

### TÜRKÇE TANITMA VE KULLANMA KILAVUZU

Hoşgeldiniz...	3
Paket İçeriği.....	3
UL-140 Genel Bilgiler.....	4
Bağlantı .....	4
LED Açıklaması .....	4
UL-140 KURULUMU .....	4
Windows Vista.....	5
Windows XP.....	9
Windows 2000.....	13
Basit Bir Kablosuz Ağ Bağlantısı Kurmak .....	16
Wireless LAN Utility Kullanımı .....	20
Genel.....	21
Profil .....	21
Kullanılabilir Ağ.....	22
İleri (Yapılandırma) .....	23
Durum .....	24
İstatistikler .....	25
Wi-Fi Koruma Kurulumu (WPS) .....	26
Kaldırma .....	36
Sorun Giderme .....	37
Session Overlap(Oturum Çakışması).....	37
TimeOut!!(Zaman Aşımı Hatası).....	37
RTL8187 Yok .....	37
RTL8187 Bağlantısı Kopuk .....	37
Kablosuz AP'den IP Adresi Alınamıyor.....	37

# Hoşgeldiniz...

UL-140 802.11N Kablosuz USB Adaptör cihazını satın aldığınız için teşekkür ederiz. UL-140, istendiğinde kolayca yeri değiştirilebilen ve bağlandığında daha iyi sinyal alabilmeniz için tasarlanmış ekstra kızıyla sunulmaktadır. UL-140, 802.11b,g ile de uyumludur. UL-140, standart 802.11b,g veya 802.11N AP ve Router cihazlarına bağlanıldığında, diğer standart istasyonlardan çok daha iyi performans sağlar.

UL-140 IEEE802.11N standardından daha üst seviyede (300Mbps'e kadar) veri iletimi sağlar.

UL-140, WLAN güvenliği kapsamında, kablosuz ağınıza izinsiz erişime karşı 64/128-bit WEP veri şifrelemeyi destekler.

IEEE802.1x ve TKIP teknolojilerini birleştiren WPA/WPA2 de ayrıca desteklenmektedir. AP ve Router cihazlarına bağlanırken, istemcilerin kimlik denetiminden geçmeleri gerekmekte ve ağ üzerinde iletilen veriler dinamik olarak değişen gizli bir anahtar ile şifrelenmekte ve çözülmektedir. UL-140, IEEE802.11i için en gelişmiş WLAN çözümü olarak kabul edilen AES ile daha güçlü şifreleme sağlayan WPA2 fonksiyonunu da destekler.

## Paket İçeriği

UL-140 paketi aşağıdakileri içermektedir (bazı donanım ve kablolar aşağıdakinden biraz daha farklı görünebilir).

1. UL-140
2. Kolay Kurulum Kılavuzu
3. Otomatik Kurulum CD'si
4. 5 dBi Anten
- 5: USB Kablosu

# UL-140 Genel Bilgiler

UL-140 ařađıda grldđ gibi USB bađlantısı, ve LED'e sahiptir.



## Bađlantı

UL-140'yi bilgisayarınızın USB portuna bađlayınız.

## LED Aıklaması

LED ışığının yanıyor olması WLAN bađlantısının gerekleřtiđini ve aktif olduđunu gstermektedir.

## UL-140 KURULUMU

UL-140 kurulumu iin kullandıđınız iřletim sistemine uygun olarak ařađıdaki aıklamaları takip ediniz.

# Windows Vista ve Win 7

## 1. Adım:

Windows başladığında yeni bir donanım eklendiğini fark edecek ve "**Found New Hardware Wizard**" (**Yeni Donanım Bulundu**) sihirbazını çalıştıracaktır. "**Cancel**" (**İptal**)'i seçiniz.



## 2. Adım:

Otomatik Kurulum CD'nizi CD-ROM sürücünüze yerleştiriniz. CD'nin otomatik olarak çalışması ve aşağıdaki pencere görüntülenmesi gerekir. "**Sürücü Kurulumu**" butonunu tıklayınız.

*CD otomatik olarak çalışmazsa **Start – Run (Başlangıç – Çalıştır)** üzerinden **CD: \autorun.exe** komutunu çalıştırınız. "CD" ile CD-ROM sürücünüz kastedilmektedir.*



### 3. Adım:

Windows, Vista İşletim Sistemi'nde **“User Account Control” (Kullanıcı Hesabı Denetimi)** olarak adlandırılan ve kurulum programlarının yönetici izinlerine sahip olmasını gerektiren yeni bir güvenlik kuralını devreye sokmuştur. UAC devrede ise Windows'un devam etmesi için izninizin gerektiğini söyleyen **“User Account Control”** penceresi açılacaktır. Kurulumun devam etmesi için kullanıcının **“Continue” (Devam Et)** seçeneğini tıklaması gerekmektedir.

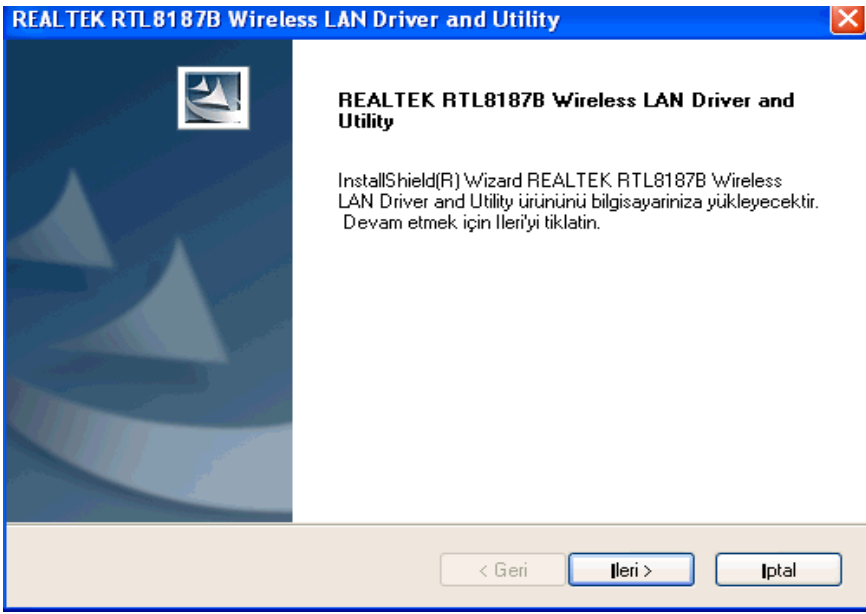
### 4. Adım:

Dil seçimini yaptıktan sonra **“İleri”** butonunu tıklayınız.



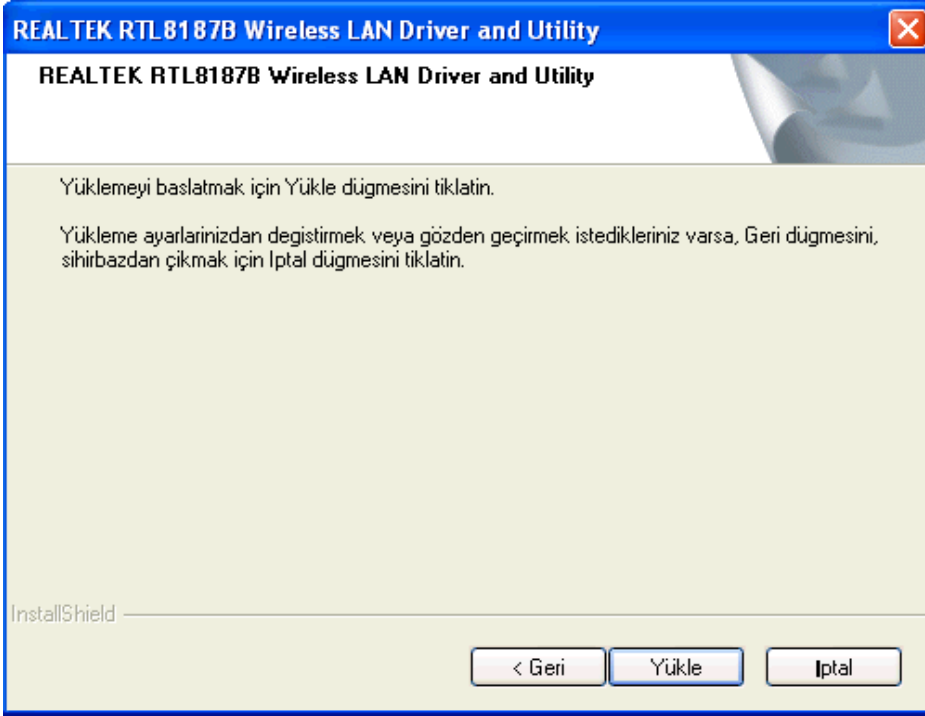
### 5. Adım:

**“İleri”** butonunu tıklayınız.



## 6. Adım:

“Yükle” butonunu tıklayınız.



## 7. Adım:

“Son” butonunu tıklayınız.



### InstallShield Wizard Tamamlandı

InstallShield Wizard, REALTEK RTL8187B Wireless LAN Driver and Utility programını başarıyla yükledi. Programı kullanmadan önce bilgisayarınızı yeniden başlatmalısınız.

- Evet, bilgisayarımı şimdi yeniden başlatmak istiyorum.
- Hayır, bilgisayarımı daha sonra yeniden başlatacağım.

Sürücüsü içinde kalan herhangi bir disk veya disketi çıkartın ve kurulumu tamamlamak için Son'u tıklayın.

< Geri

Son

İptal



# Windows XP

## 1. Adım:

Windows başladığında, yeni bir donanım eklendiğini fark edecek ve “**Found New Hardware Wizard**” (**Yeni Donanım Bulundu**) sihirbazını çalıştıracaktır. “**Cancel**” (**İptal**)’i seçiniz.



## 2. Adım:

Otomatik Kurulum CD'nizi CD-ROM sürücünüze yerleştiriniz. CD'nin otomatik olarak çalışması ve aşağıdaki pencere görüntülenmesi gerekir. “**Sürücü Kurulumu**” butonunu tıklayınız.

*CD otomatik olarak çalışmazsa **Start – Run (Başlangıç – Çalıştır)** üzerinden **CD: \autorun.exe** komutunu çalıştırınız. “CD” ile CD-ROM sürücünüz kastedilmektedir.*



### 3. Adım:

Dil seçimini yaptıktan sonra “İleri” butonunu tıklayınız.



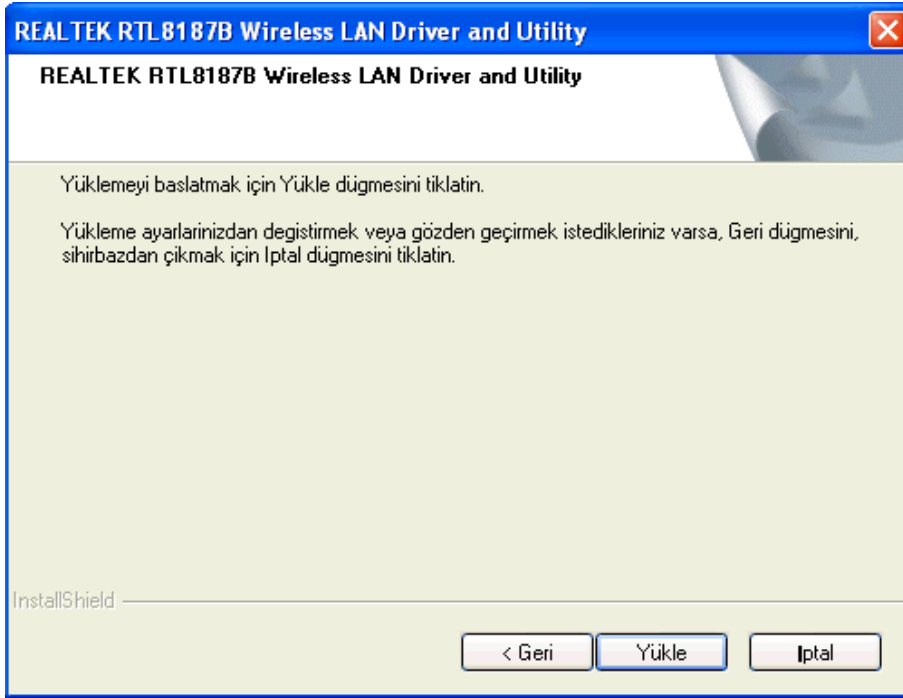
### 4. Adım:

“İleri” butonunu tıklayınız.



## 5. Adım:

“Yükle” butonunu tıklayınız.



## 6. Adım:

“Son” butonunu tıklayınız.



### InstallShield Wizard Tamamlandı

InstallShield Wizard, REALTEK RTL8187B Wireless LAN Driver and Utility programını başarıyla yükledi. Programı kullanmadan önce bilgisayarınızı yeniden başlatmalısınız.

- Evet, bilgisayarımı şimdi yeniden başlatmak istiyorum.
- Hayır, bilgisayarımı daha sonra yeniden başlatacağım.

Sürücüsü içinde kalan herhangi bir disk veya disketi çıkartın ve kurulumu tamamlamak için Son'u tıklayın.

< Geri

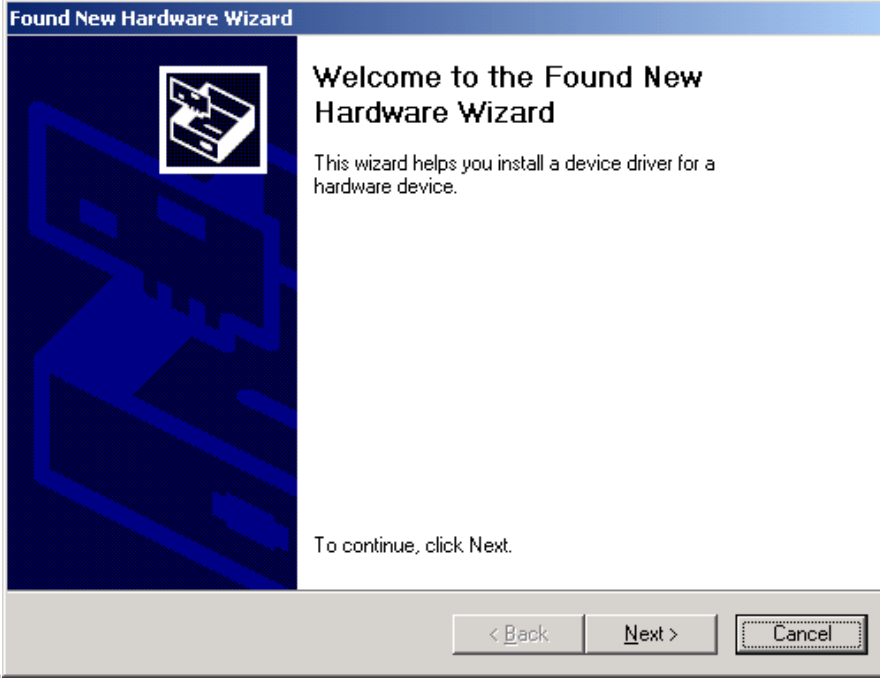
Son

İptal

# Windows 2000

## 1. Adım:

Windows başladığında, yeni bir donanım eklendiğini fark edecek ve “**Found New Hardware Wizard**” (**Yeni Donanım Bulundu**) sihirbazını çalıştıracaktır. “**Cancel**” (İptal)’i



seçiniz.

## 2. Adım:

Otomatik Kurulum CD'nizi CD-ROM sürücünüze yerleştiriniz. CD'nin otomatik olarak çalışması ve aşağıdaki pencere görüntülenmesi gerekir. “**Sürücü Kurulumu**” butonunu tıklayınız.

CD otomatik olarak çalışmazsa **Start – Run (Başlangıç – Çalıştır)** üzerinden **CD:\autorun.exe** komutunu çalıştırınız. “CD” ile CD-ROM sürücünüz kastedilmektedir.



### 3. Adım:

Dil seçimini yaptıktan sonra “İleri” butonunu tıklayınız.



### 4. Adım:

“İleri” butonunu tıklayınız.



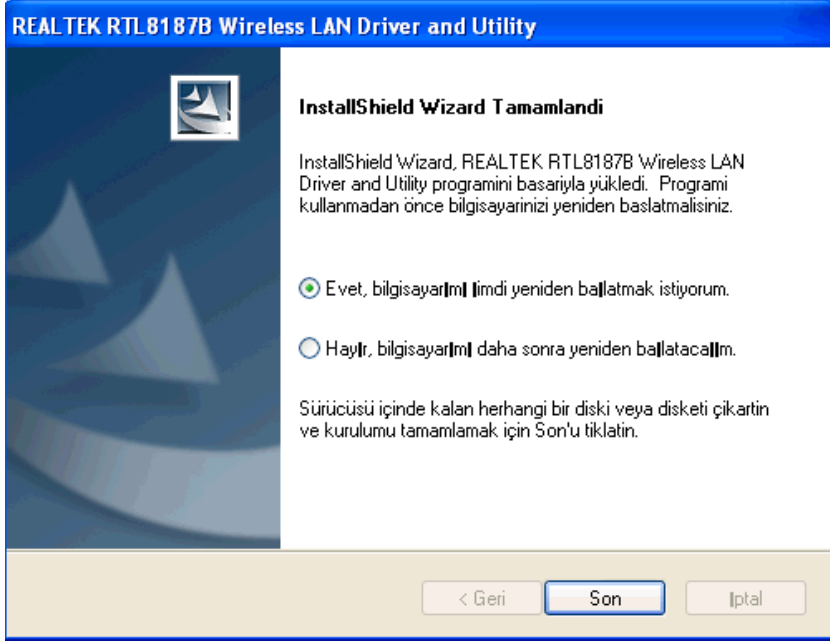
### 5. Adım:

“Yükle” butonunu tıklayınız.



## 6. Adım:

“Son” butonunu tıklayınız.





# Basit Bir Kablosuz Ağ Bağlantısı Kurmak

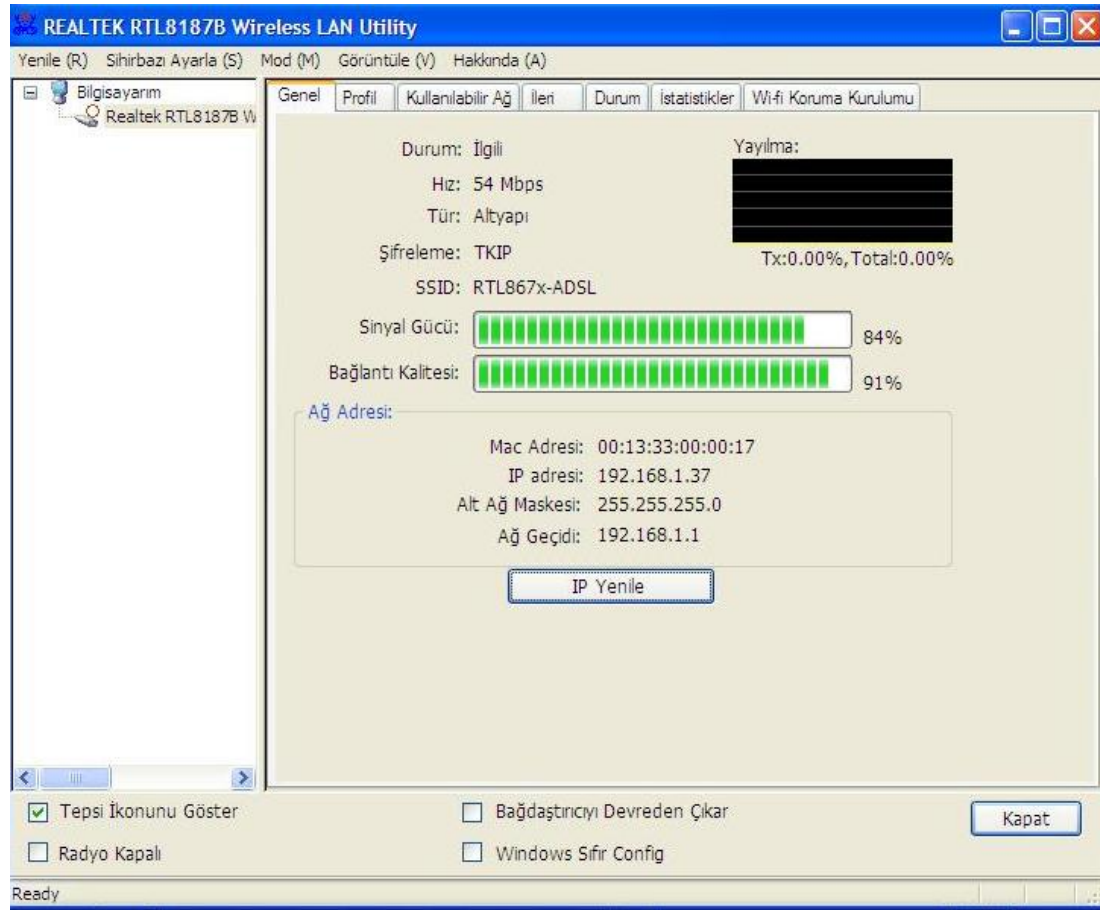
Windows XP kullanıcıları için, işletim sistemi ile gelen kablosuz ağ desteğinin (Wireless Zero Configuration Service) varsayılan olarak devre dışı olması gerekmektedir.

## Infrastructure (Altyapı) modu

Bir Infrastructure Modu ağında, en az bir adet kablosuz istemci ve bir adet kablosuz AP veya Router cihazı olması gerekir. Bu istemci, Internet veya Intranet'e bahsedilen AP veya Router cihazı ile bağlanmaktadır.

### 1. Adım:

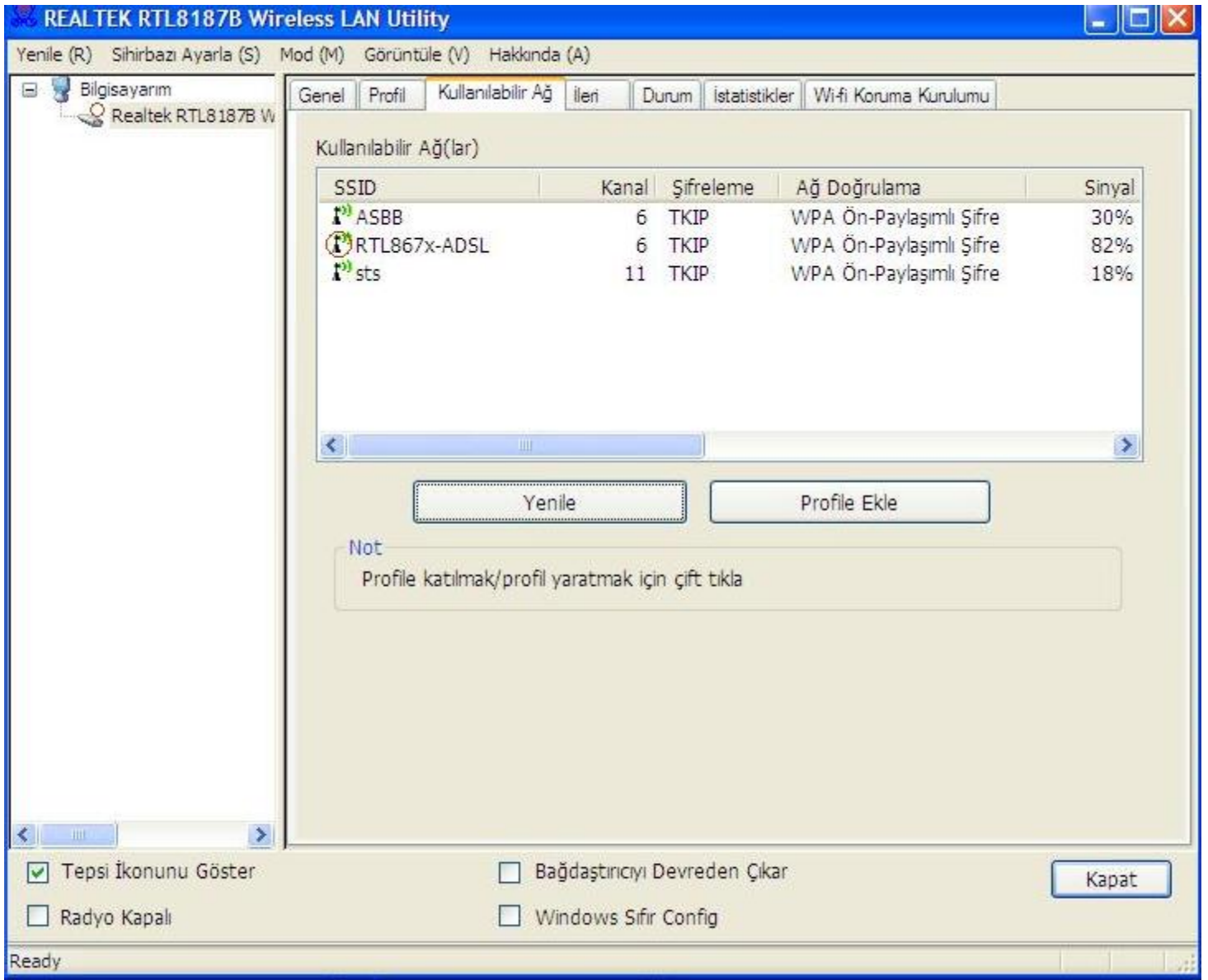
Aracı başlatmak için masaüstünüzdeki  veya görev çubuğundaki  simgelerinden birini tıklayınız.



### 2. Adım:

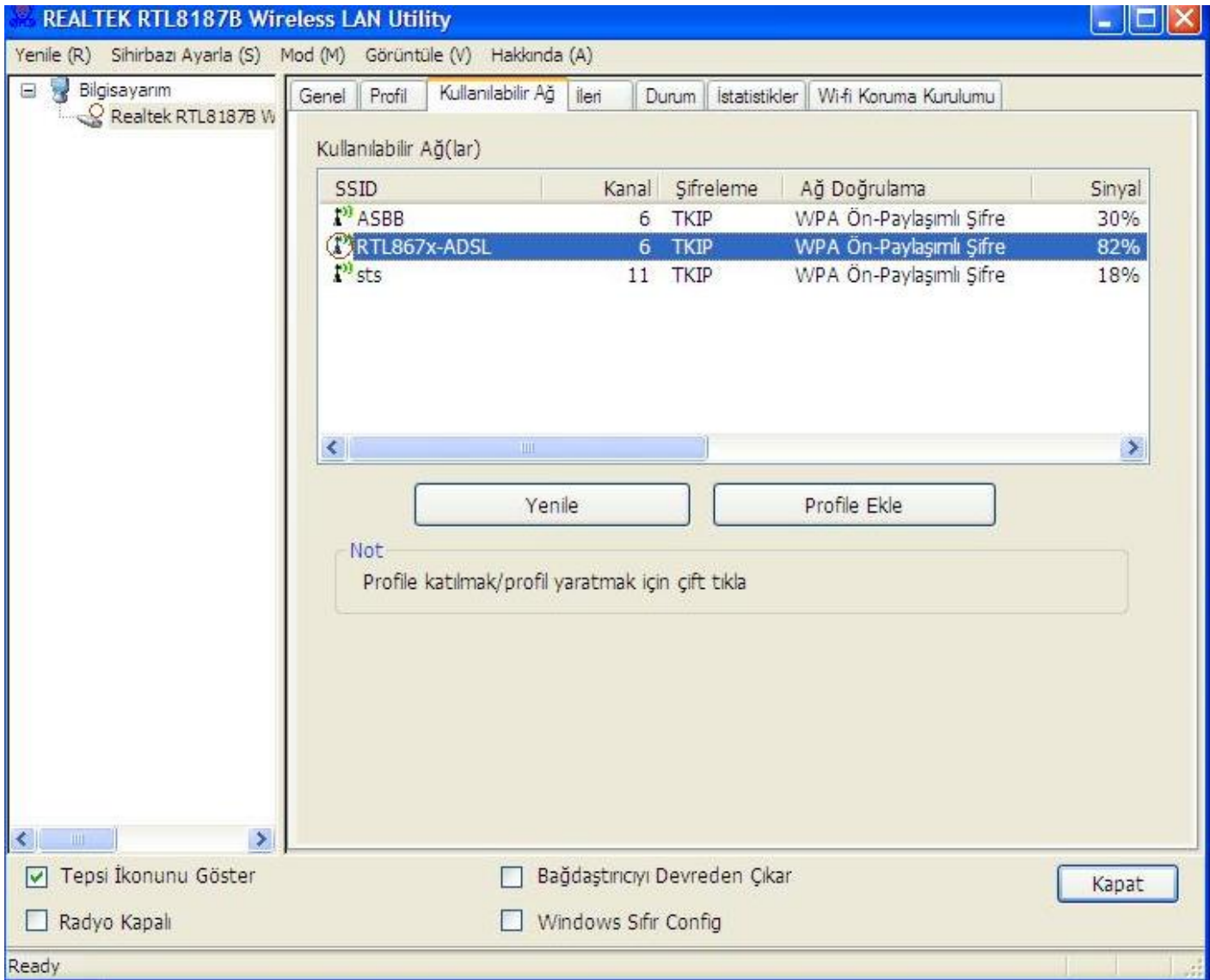
Kullanılabilir erişim noktalarını taramak için “**Kullanılabilir Ağ**” sekmesini tıklayınız.





### 3. Adım:

Bağlanacağınız erişim noktasının SSID'sini çift tıklayıp ve resimde ssid3915 ile örneklendirildiği gibi, açık (Encryption [Şifreleme] hanesinde "None" [Yok] yazan) bir profil oluşturunuz.



#### 4. Adım:

“OK” (Tamam) seçeneğini tıklayınız.



#### 5. Adım:

“OK” (Tamam) butonunu tıklayınız.

**Kablosuz Ağ Özellikleri:**

Profil Adı: sts

Ağ Adı (SSID): sts

Bu bir bilgisayardan-bilgisayara (ad hoc) ağıdır; kablosuz erişim noktaları kullanılmamaktadır.

Kanal: 11 (2462MHz)

**Kablosuz Ağ Güvenliği**

Bu ağ aşağıdaki için bir şifre gerektirmektedir.

Ağ Doğrulama: WPA-PSK

Veri şifreleme: TKIP

ASCII  PAROLA

Şifre endeksi: 1

Ağ şifresi:

Teyit ağ şifresi:

802.1x konfigüre

EAP TÜRÜ: GTC

Tünel:

Kullanıcı adı:

Kimlik:

Parola:

Sertifika:

OK İptal

## 6. Adım:

Artık İnternet ve/veya Intranet'e bağlanmak için Kablosuz Ağı kullanabilirsiniz.

**REALTEK RTL8187B Wireless LAN Utility**

Yenile (R) Sihirbazı Ayarla (S) Mod (M) Görüntüle (V) Hakkında (A)

Bilgisayarımlarım

Realtek RTL8187B W

Genel Profil Kullanılabilir Ağ İleri Durum İstatistikler Wi-fi Koruma Kurulumu

Durum: İlgili

Hız: 54 Mbps

Tür: Altyapı

Şifreleme: TKIP

SSID: RTL867x-ADSL

Sinyal Gücü: 84%

Bağlantı Kalitesi: 91%

Yayıma: Tx:0.00%, Total:0.00%

Ağ Adresi:

Mac Adresi: 00:13:33:00:00:17

IP adresi: 192.168.1.37

Alt Ağ Maskesi: 255.255.255.0

Ağ Geçidi: 192.168.1.1

IP Yenile

Tepsi İkonunu Göster  Bağdaştırıcıyı Devreden Çıkar

Radyo Kapalı  Windows Sifir Config

Kapat

Ready

Not: Yukarıdaki örnek şifrelenmemiş bir kablosuz ağa yöneliktir. Güvenlik koruması olan bir kablosuz adaptöre bağlanacaksanız, bu profildeki şifreleme ayarlarını diğer kablosuz adaptör ile eşleştirecek şekilde ayarlamamız gerekecektir. Önce “**Network Authentication**” açılır listesinden kimlik denetimi yöntemini, ardından “**Data Encryption**” (**Veri şifreleme**) türünü seçiniz. İlgili boşlukları doldurduktan sonra “**OK**” butonunu tıklayınız.

**Kablosuz Ağ Özellikleri:**

Profil Adı: urkom57

Ağ Adı (SSID): cimbom

Bu bir bilgisayardan-bilgisayara (ad hoc) ağıdır; kablosuz erişim noktaları kullanılmamaktadır.

Kanal: 1 (2412MHz)

**Kablosuz Ağ Güvenliği**  
Bu ağ aşağıdaki için bir şifre gerektirmektedir.

Ağ Doğrulama: Aç

Veri şifreleme: WPA-None

ASCII  PAROLA

Şifre endeksi: 1

Ağ şifresi:

Teyit ağı şifresi:

802.1x konfigüre

EAP TÜRÜ: GTC

Tünel:

Kullanıcı adı:

Kimlik:

Parola:

Sertifika:

OK İptal

## Wireless LAN Utility Kullanımı

Not: Aşağıdaki kullanım talimatlarında, işletim sistemi olarak Windows XP kullanıldığı varsayılmaktadır.

### Wireless LAN Utility programını başlatmak

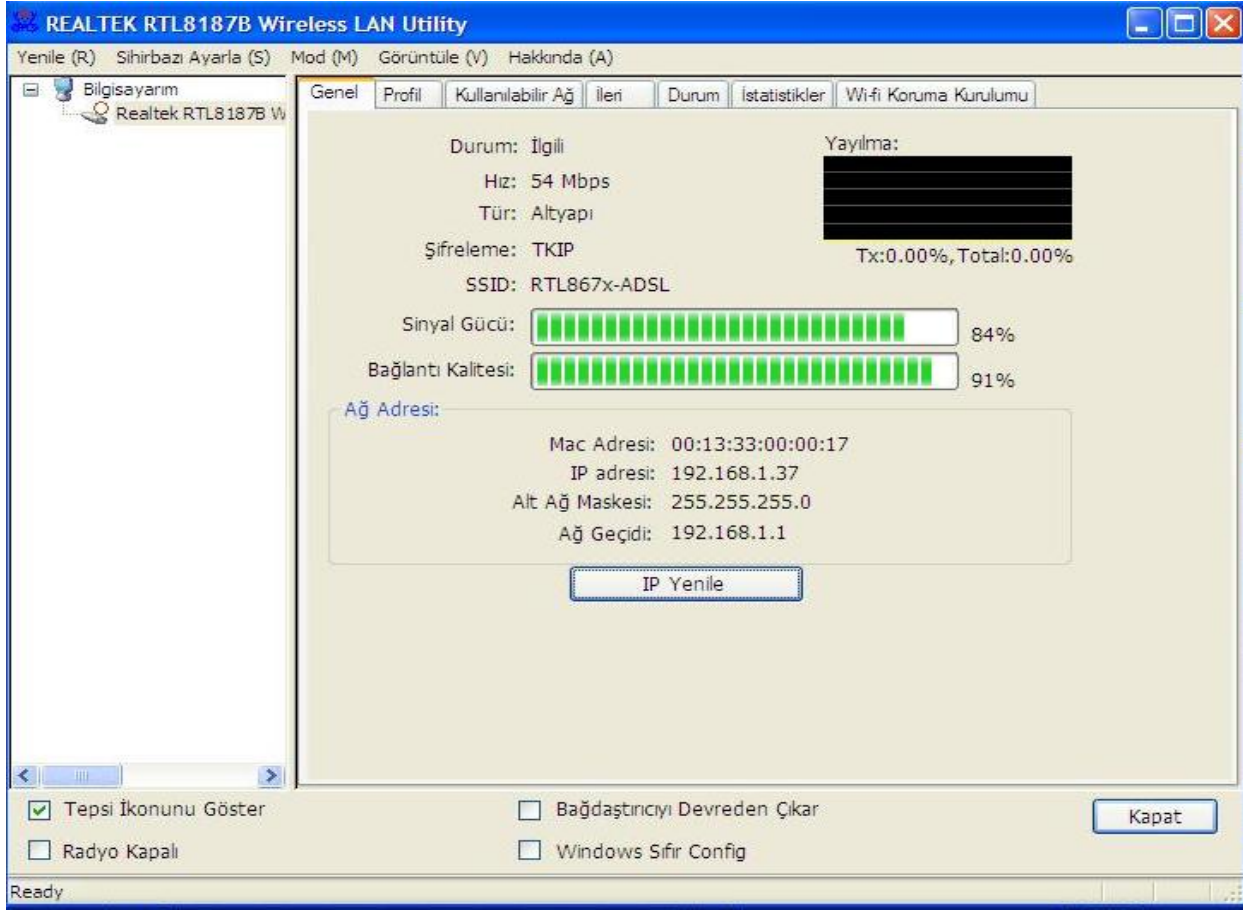
Tepsi İkonunu Göster  Bağdaştırıcıyı Devreden Çıkar

Radyo Kapalı  Windows Sıfır Config

Kutucuklar	Fonksiyonlar
<b>Tepsi İkonu Göster</b>	Windows masaüstünüzün sağ altında bulunan bildirim alanında araç simgesinin gösterilip gösterilmemesini seçmenizi sağlar.
<b>Radyo Kapalı</b>	Bu seçenekle adaptörünüzün sinyal göndermesini/almasını engellemeyi/izin vermeyi seçebilirsiniz.
<b>Bağdaştırıcıyı Devreden Çıkar</b>	UL-140'yi devre dışı bırakmanızı/etkinleştirmenizi sağlar.
<b>Windows Sıfır Config.</b>	Windows XP ile birlikte gelen yerel Windows XP kablosuz ağ desteğini (Wireless Zero Configuration Service) kullanmayı/kullanım dışı bırakmayı seçmenizi sağlar.

# Genel

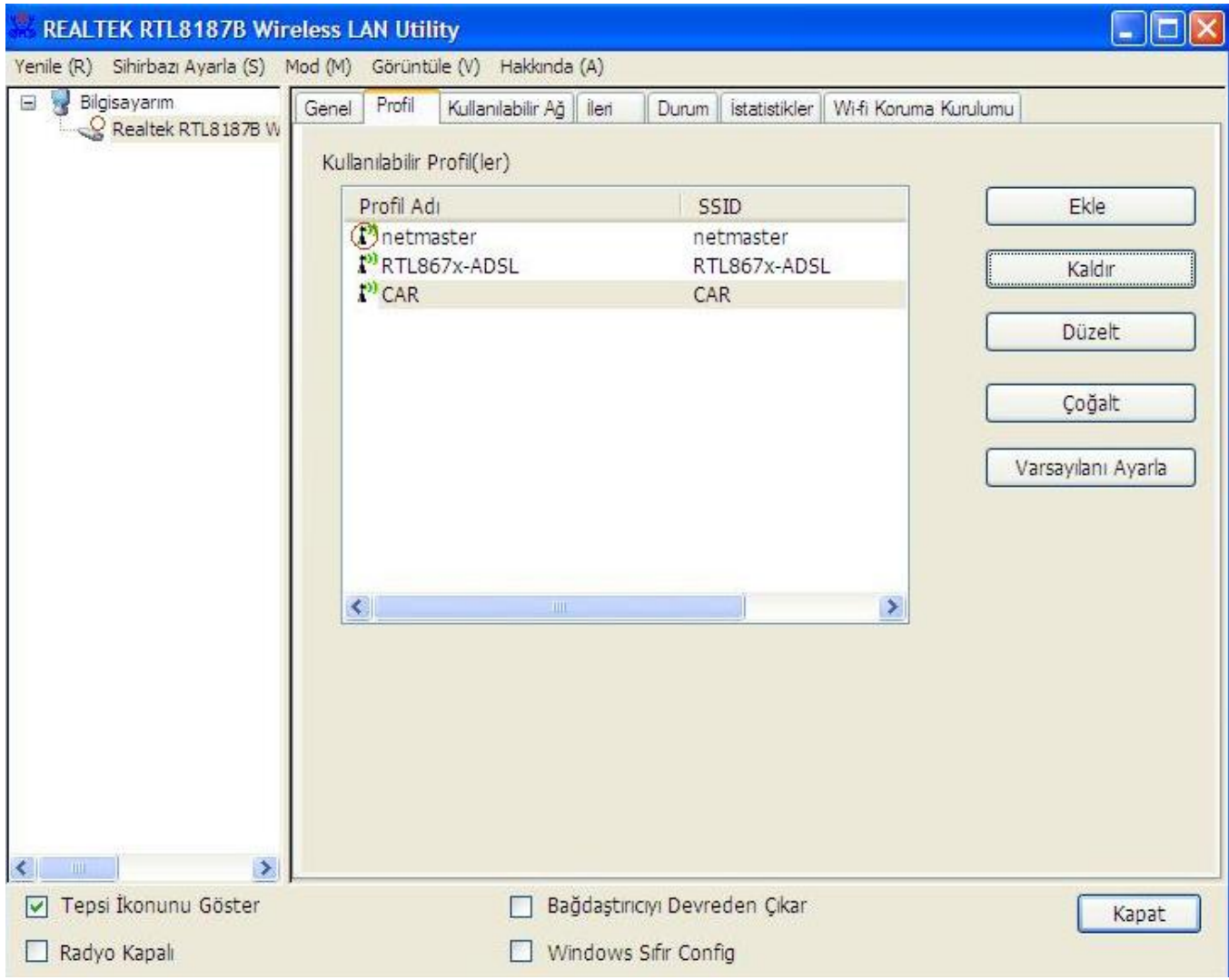
Araç çalıştığında önce Genel sekmesi görüntülenir. **Genel** sekmesi geçerli kablosuz ağ bağlantınız ile ilgili bilgi sağlar. Listelenmiş bilgileri yenilemek için **IP Yenile** butonunu tıklayabilirsiniz.



	Fonksiyonlar
<b>Durum</b>	Cihazın hedef ağ ile ilişkisi
<b>Hız</b>	Geçerli bağlantı hızı
<b>Tür</b>	Bağlantı türünüzün Infrastructure veya Ad-Hoc modlarından hangisi olduğu
<b>Şifreleme</b>	Geçerli ağ profiline bağlanırken kullanılan şifreleme modu
<b>SSID</b>	Bağlı olunan kablosuz ağın SSID'si (ağ adı)
<b>Sinyal Gücü</b>	Sinyal gücünü gösterir
<b>Bağlantı Kalitesi</b>	Bağlantı kalitesini gösterir
<b>Ağ Adresi</b>	Geçerli IP adresleri ayarını gösterir

# Profil

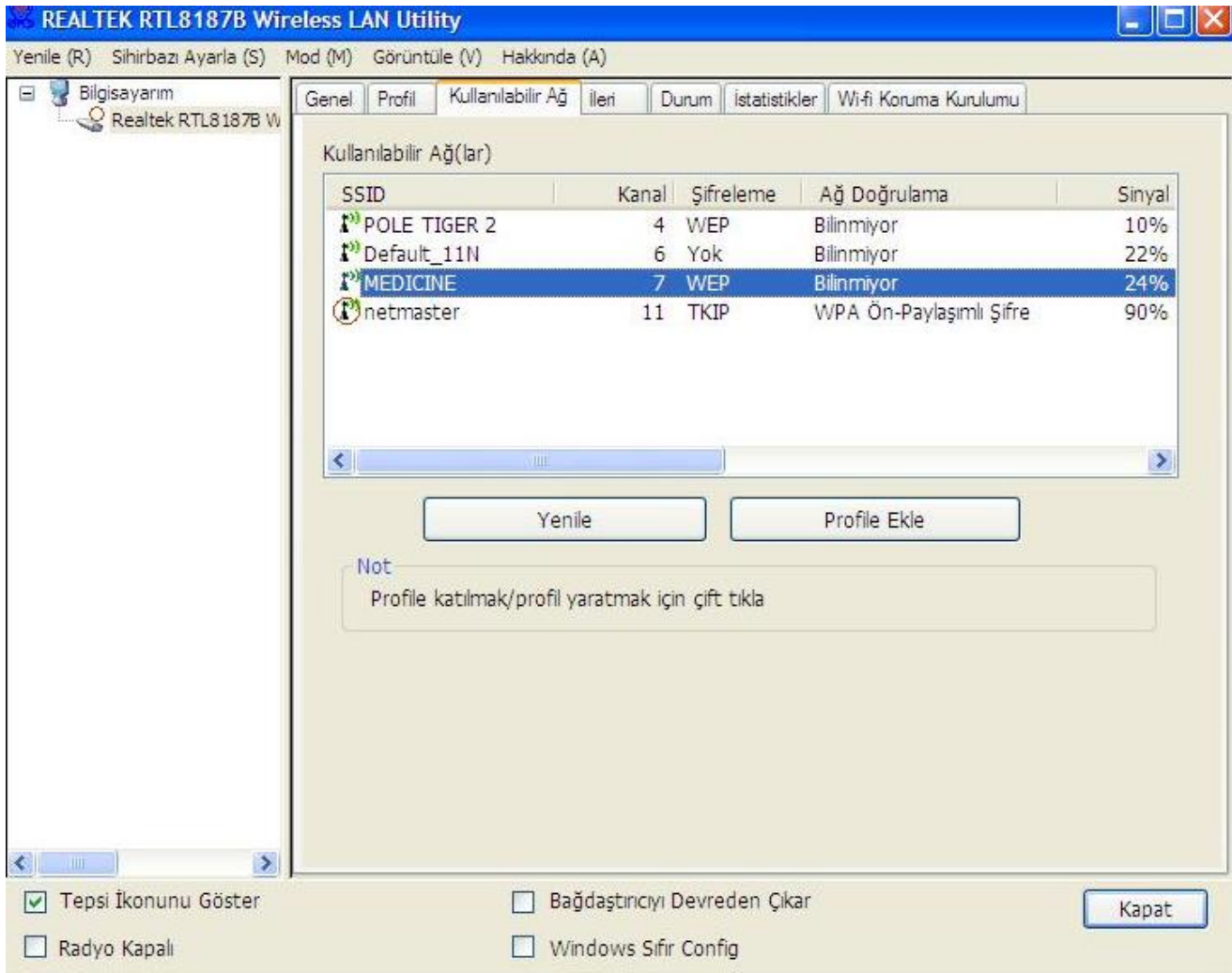
**Profil** sekmesi tercih edilen bağlantıları listeler. Sağdaki butonları kullanarak her bir bağlantıyı yapılandırabilirsiniz.



	<b>Fonksiyonlar</b>
<b>Ekle</b>	Yeni bir bağlantı profili eklemenizi sağlar.
<b>Kaldır</b>	Seçili bağlantı profilini kaldırır.
<b>Düzenle</b>	Seçili profilin yapılandırma ayarlarını değiştirmek için kullanılır.
<b>Çoğalt</b>	Seçili profilin kopyasını oluşturur.
<b>Varsayılanı Ayarla</b>	Bir profili varsayılan kablosuz ağınız olarak seçmenizi sağlar.

## Kullanılabilir Ağ

**Kullanılabilir Ağ** sekmesi erişiminizdeki kablosuz ağları listeler.

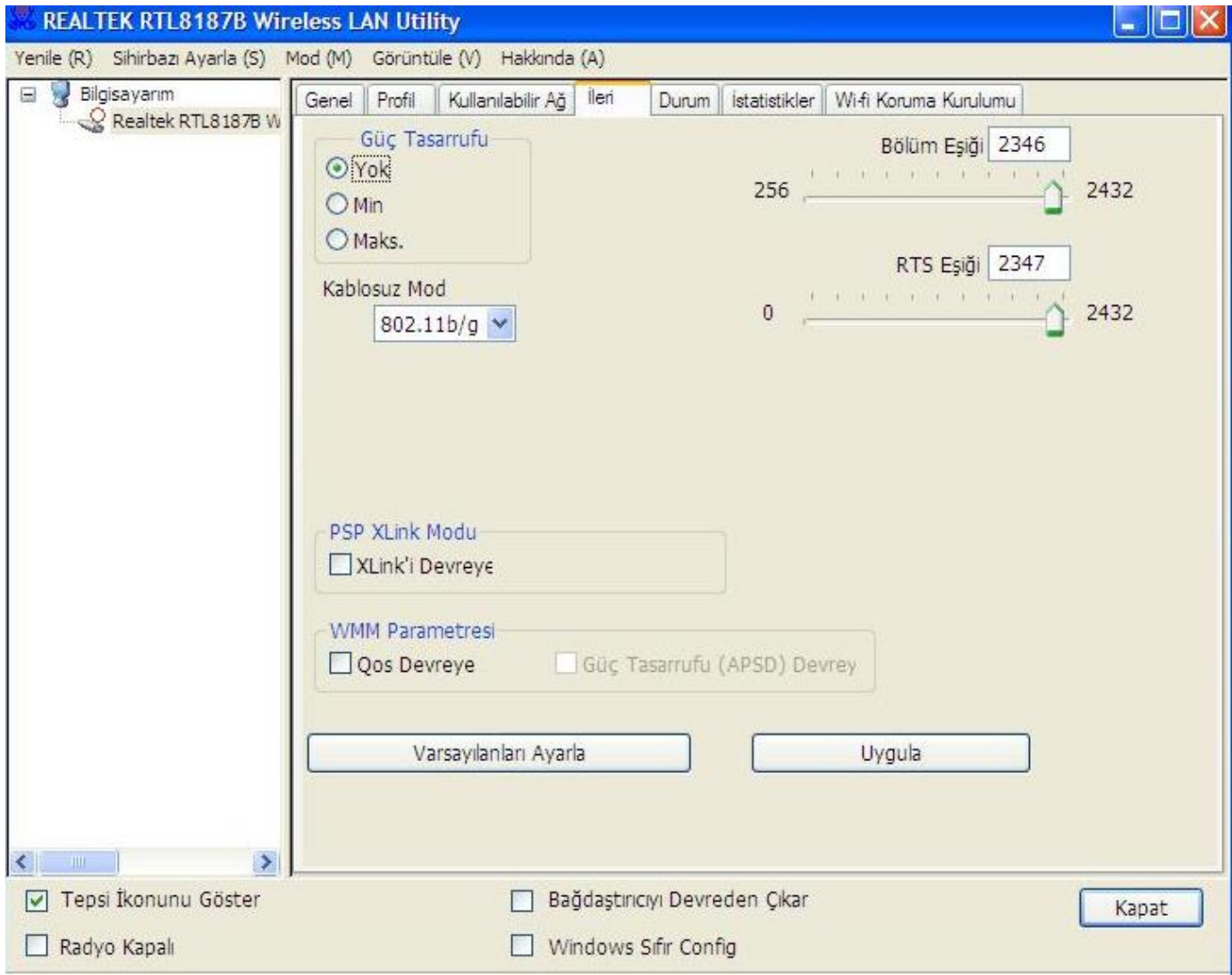


Fonksiyonlar	
<b>Yenile</b>	Kullanılabilir kablosuz ağları yeniden tarar.
<b>Profil Ekle</b>	Kullanılabilir bir kablosuz ağı profil listenize ekler.

## İleri (Yapılandırma)

**İleri** sekmesi adaptörünüz için gelişmiş yapılandırma seçenekleri sunar. Bu sekmede yapılan tüm değişiklikler **“Uygula”** butonu tıklandığında uygulanacaktır.

Bu sekmedeki varsayılan ayarlara geri dönmek için **Varsayılanları Ayarla** butonunu tıklayın.



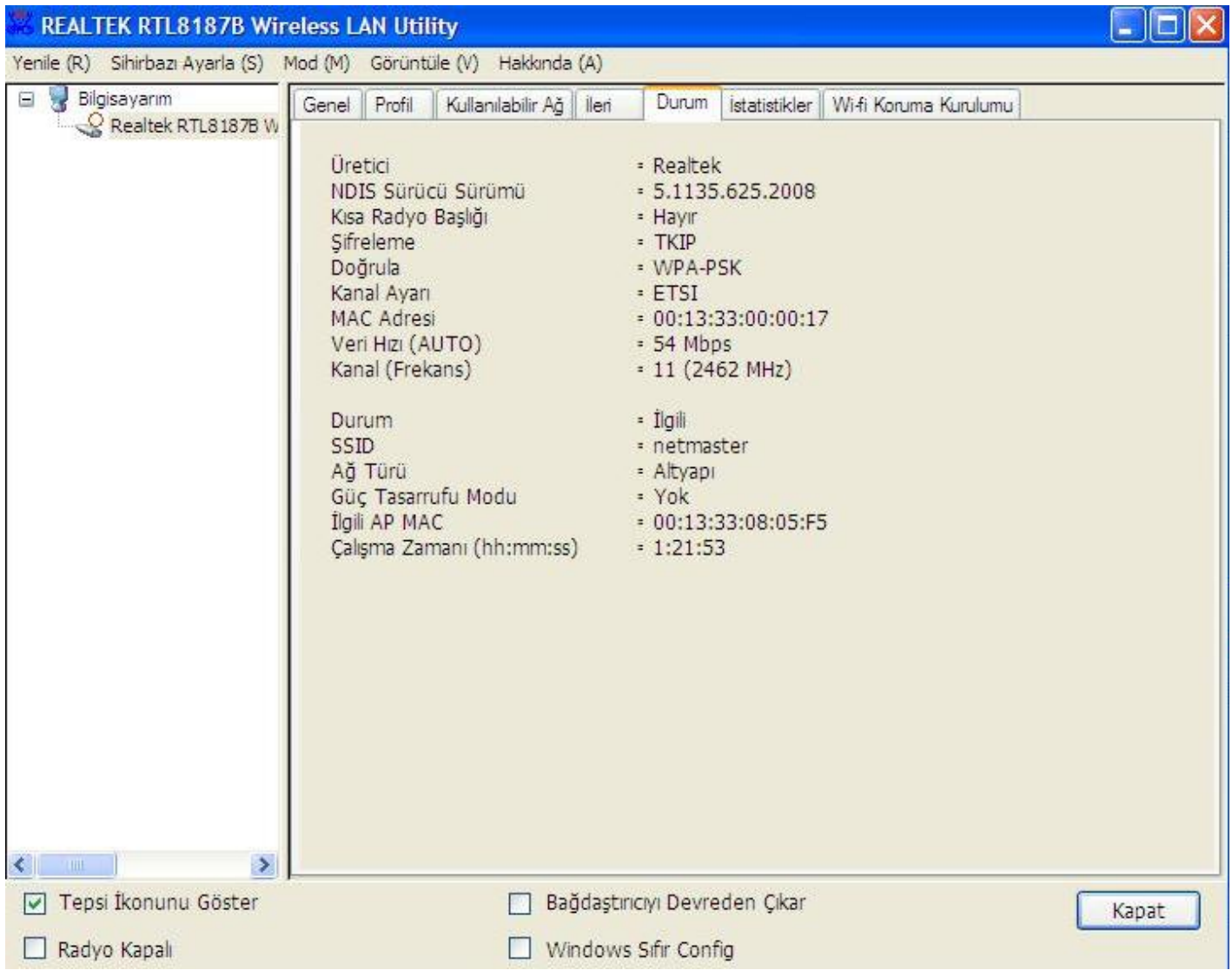
Güç Tasarrufu	Fonksiyonlar
Yok	Güç tasarrufu fonksiyonunu devre dışı bırakır.
Min	Minimum güç tüketimini sağlar.
Maksimum	Maksimum güç seçeneği ile çalışır.

	Fonksiyonlar
Bölüm Eşiği	Parçalarına ayrılıp iletilecek paketler için en büyük boyut.
RTS Eşiği	RTS Eşiği için 0 ile 2432 arası bir seçim yapabilirsiniz.
Kablosuz Mod	802.11b/g: Bir 802.11b/g ağa bağlantı yapar (2.4GHz/54Mbps). 802.11b: Bir 802.11b ağa bağlantı yapar (2.4GHz/11Mbps).
PSP XLink Mod	Kablosuz bağlantı için PS2 veya X-box kullanıyorsanız.
WMM Parametre	Daha iyi duraksız (streaming) bant genişliği kontrolü için Hizmet Kalitesi (Quality of Service.)

## Durum

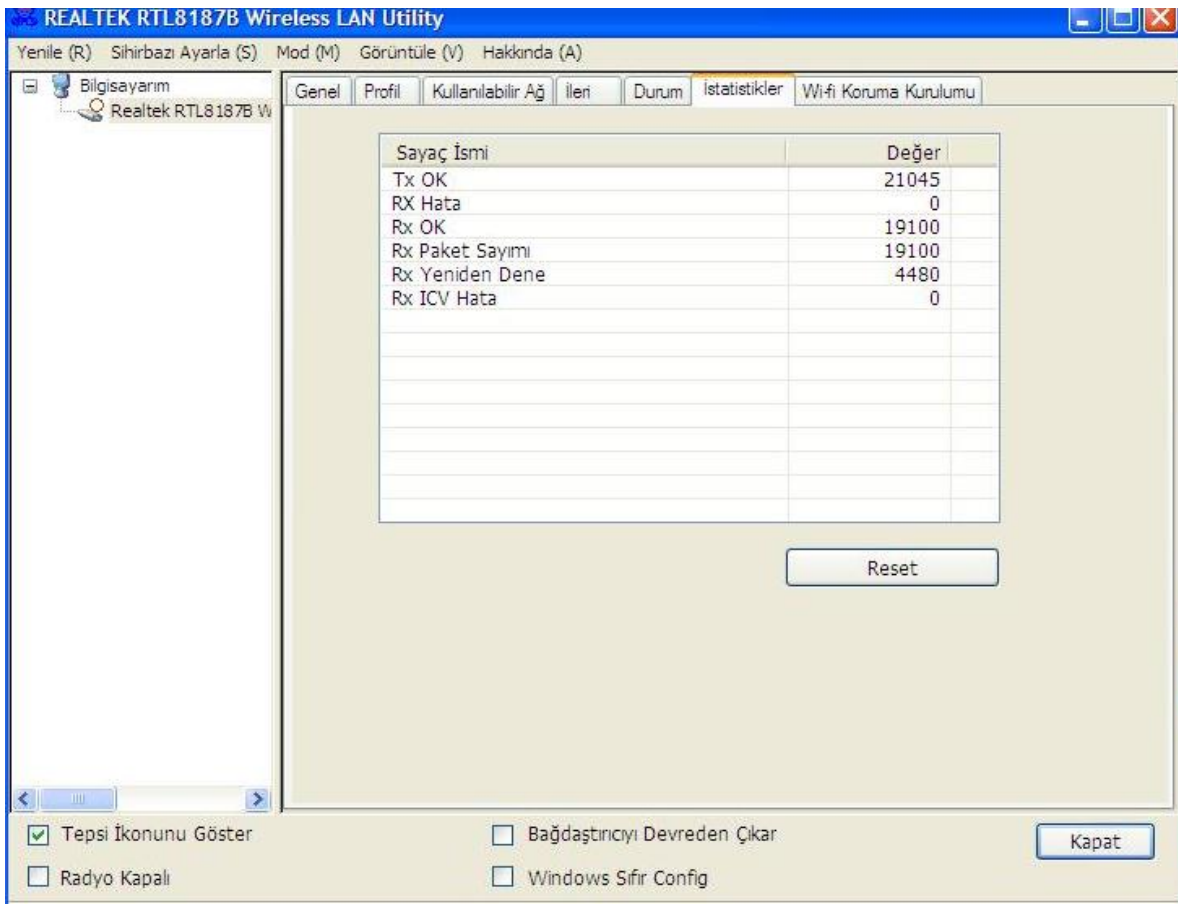
Durum sekmesi geçerli bağlantının durumunu gösterir.





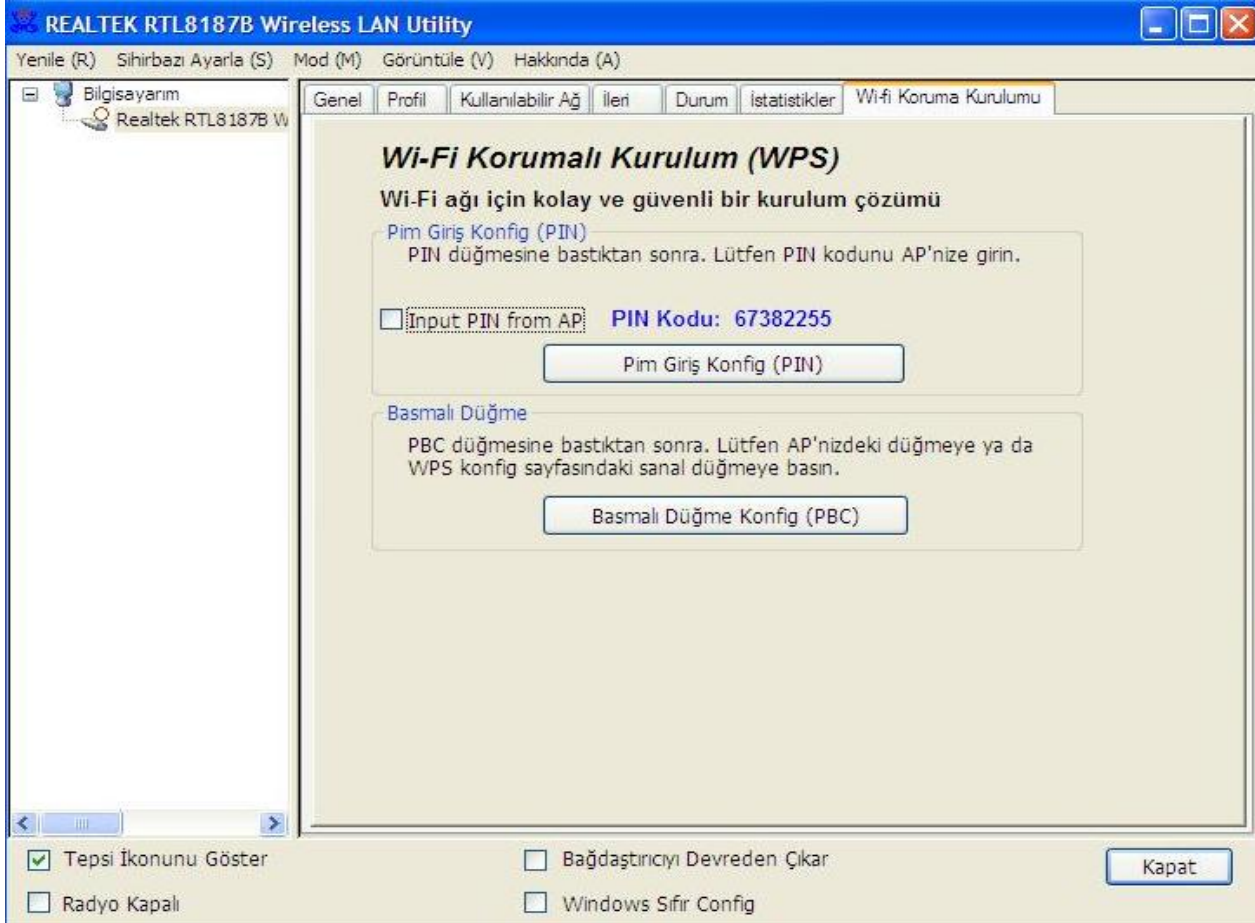
## İstatistikler

**İstatistikler** sekmesi veri iletim etkinliğinin kaydını gösterir. “Reset” butonunu tıklayarak değerlerin sıfırdan başlayarak yeniden sayılmasını sağlayabilirsiniz.



## Wi-Fi Koruma Kurulumu (WPS)



Wi-Fi ağı için kolay ve güvenli bir kurulum çözümüdür.

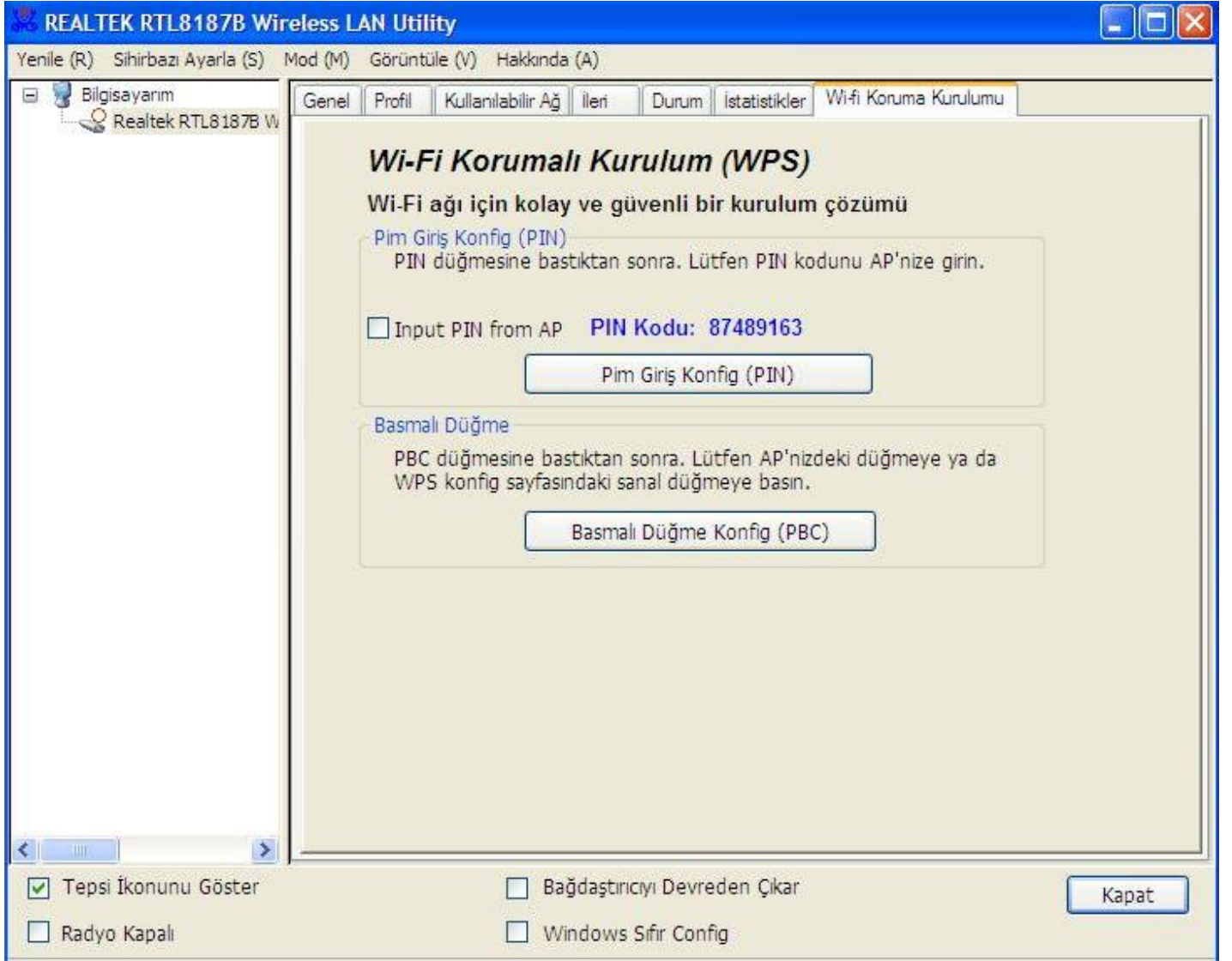


# Basmalı Düğme Konfigürasyonu (PBC) Yöntemi

Eğer hem erişim noktası hem de kullanıcıların Wireless LAN araçlarında fiziksel veya görsel bir Basmalı Düğme Konfigürasyonu (PBC) butonu varsa, lütfen WPS'yi tamamlamak için aşağıdaki adımları takip ediniz.

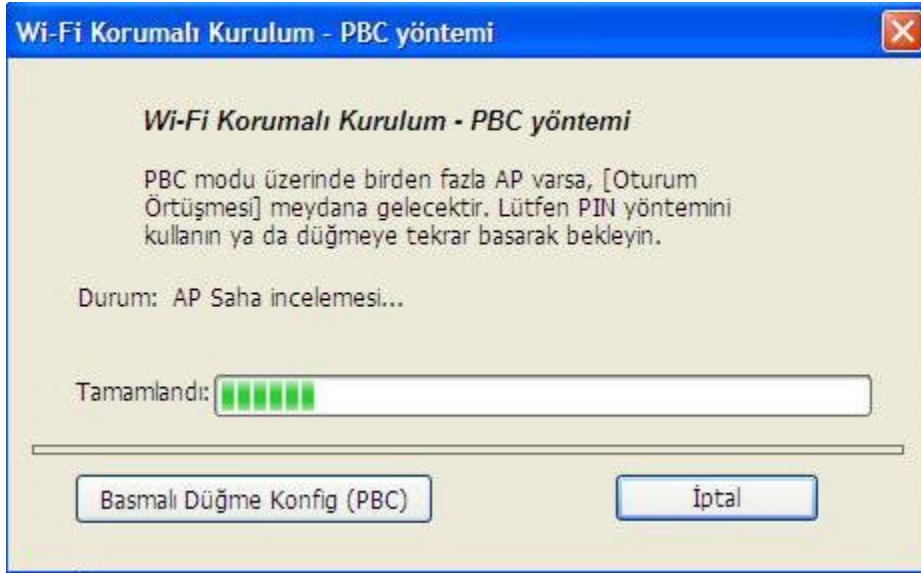
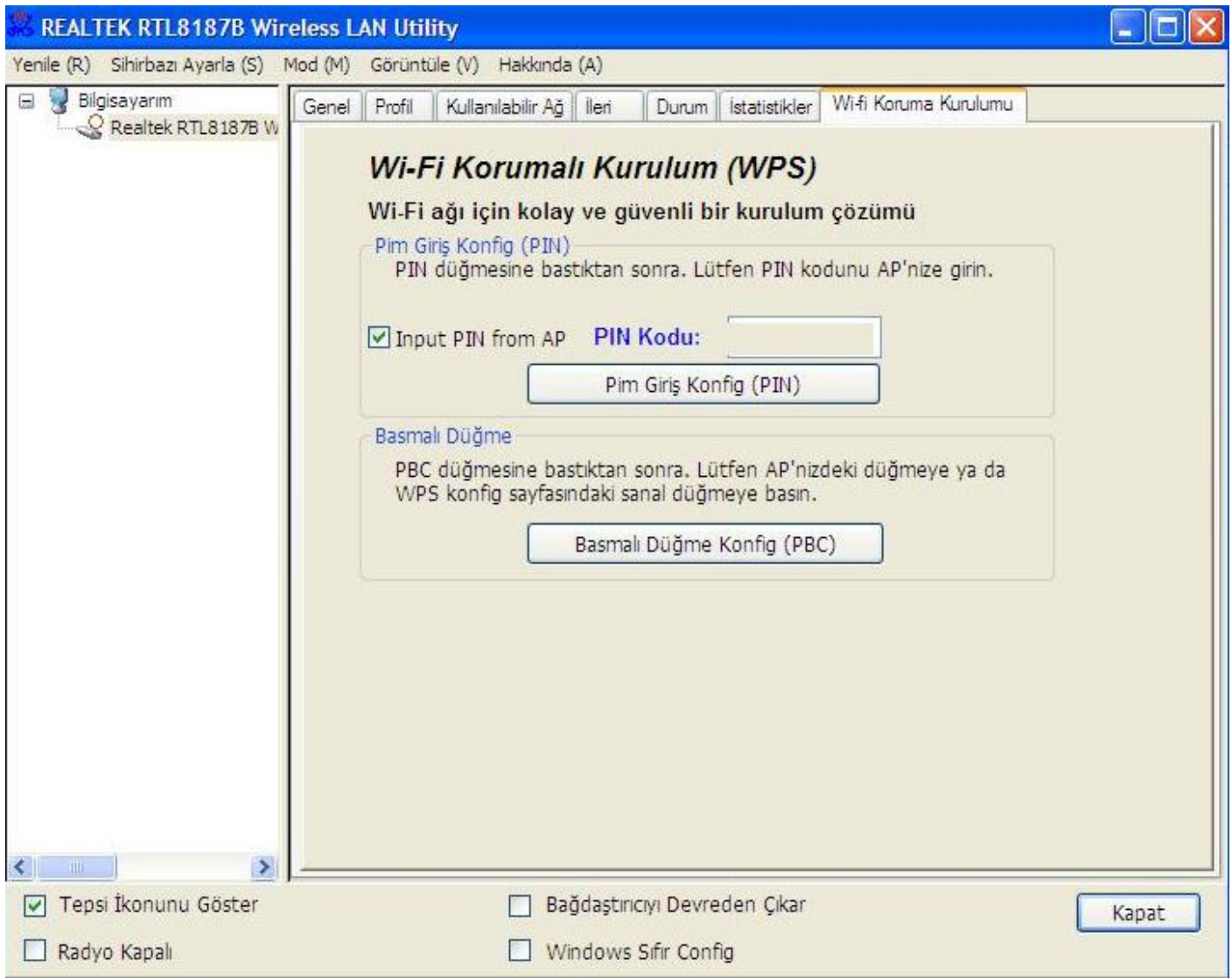
## 1. Adım:

Masaüstünüzdeki  veya görev çubuğundaki  simgesini kullanarak programı çalıştırınız ve " **Wi-Fi Koruma Kurulumu** " sekmesini seçiniz.



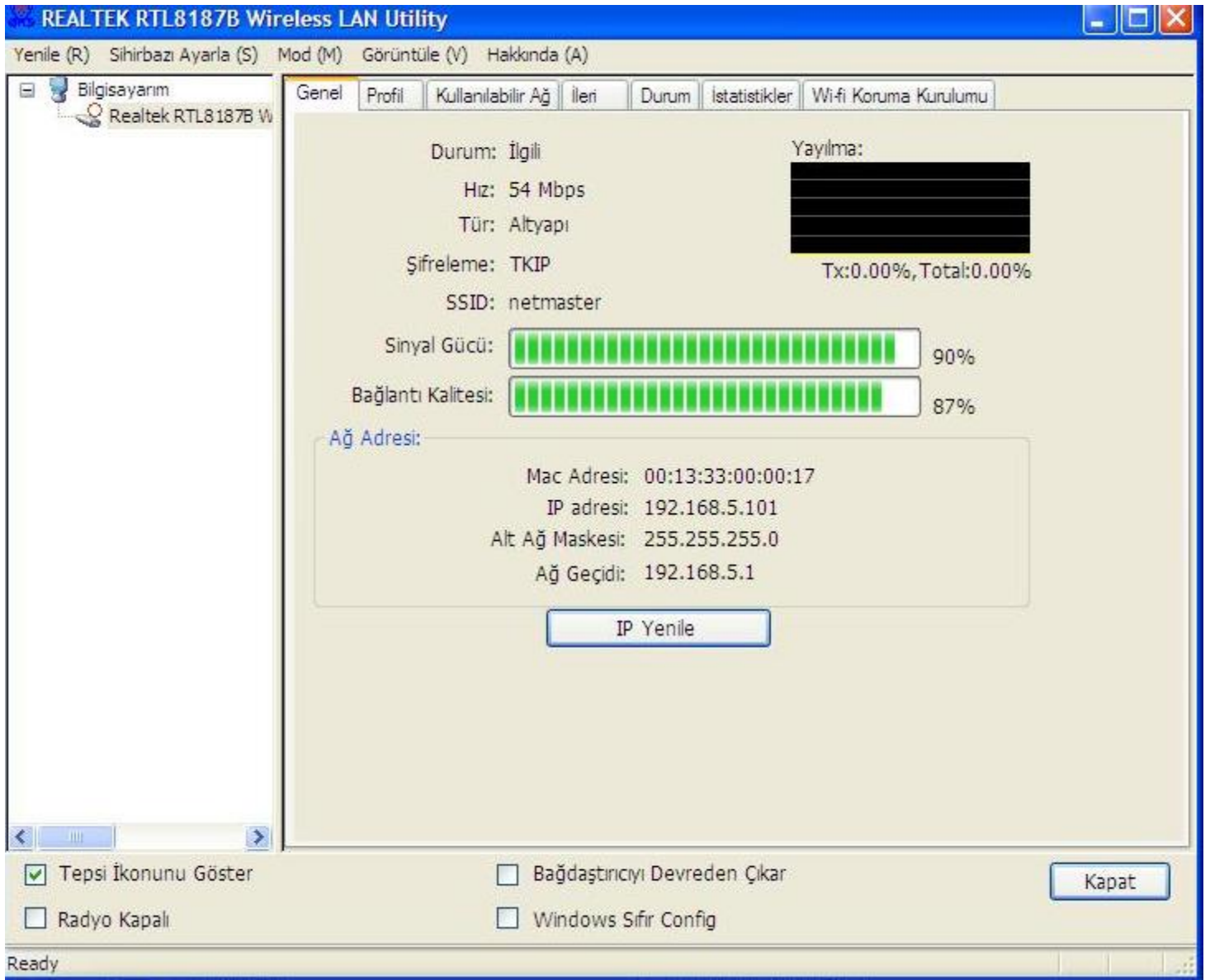
## 2. Adım:

"Push Button Config (PBC)" butonunu tıklayınız.



### 3. Adım:

Artık Internet veya intranete bağlanmak için Kablosuz Ağ kullanabilirsiniz.

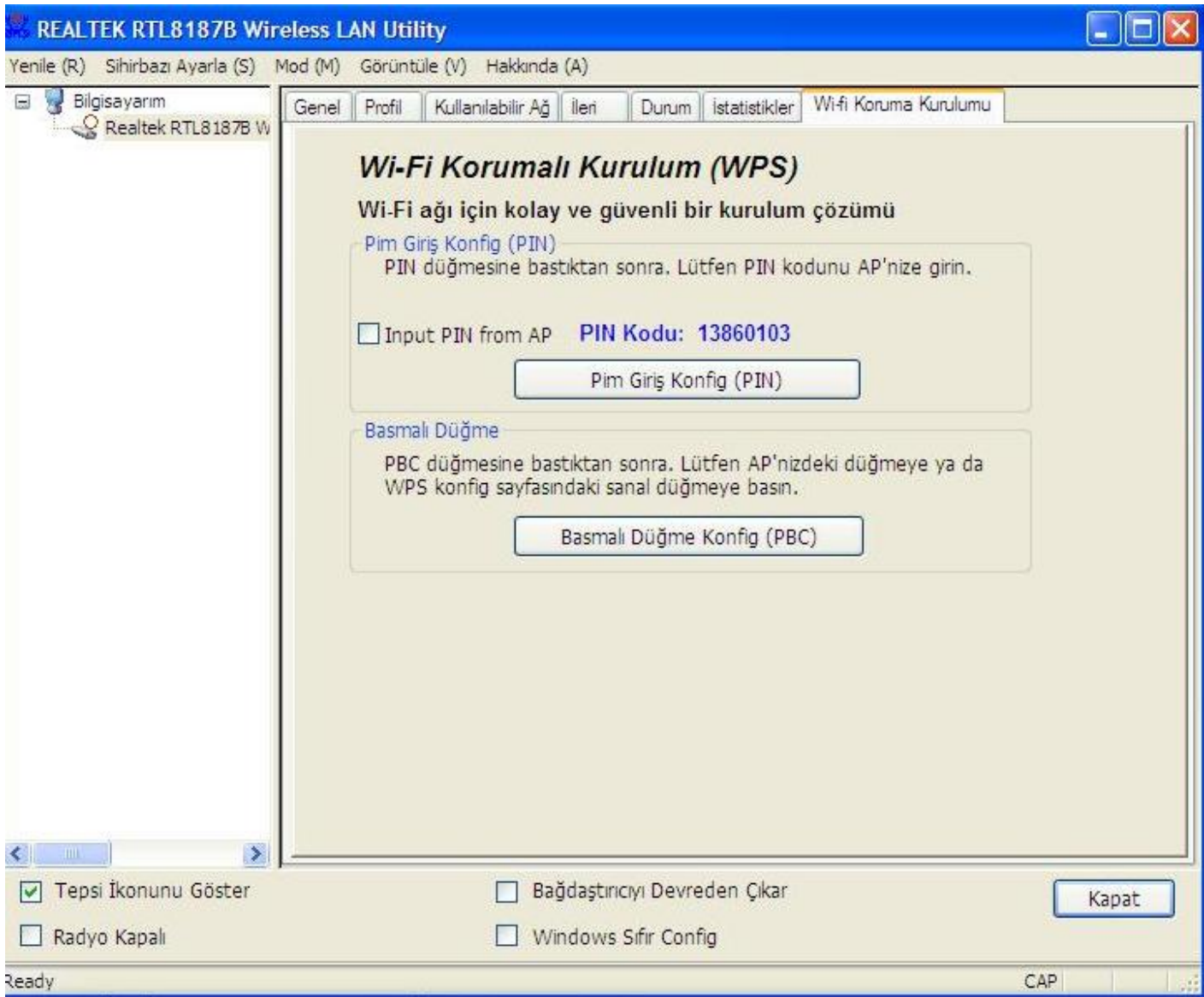


## PIN Yöntemi 1

Eğer kullanıcılar erişim noktasının PIN kodunu biliyorsa ve bu kod 25306637 ise, WPS kurulumunu tamamlamak için aşağıdaki adımları takip ediniz.

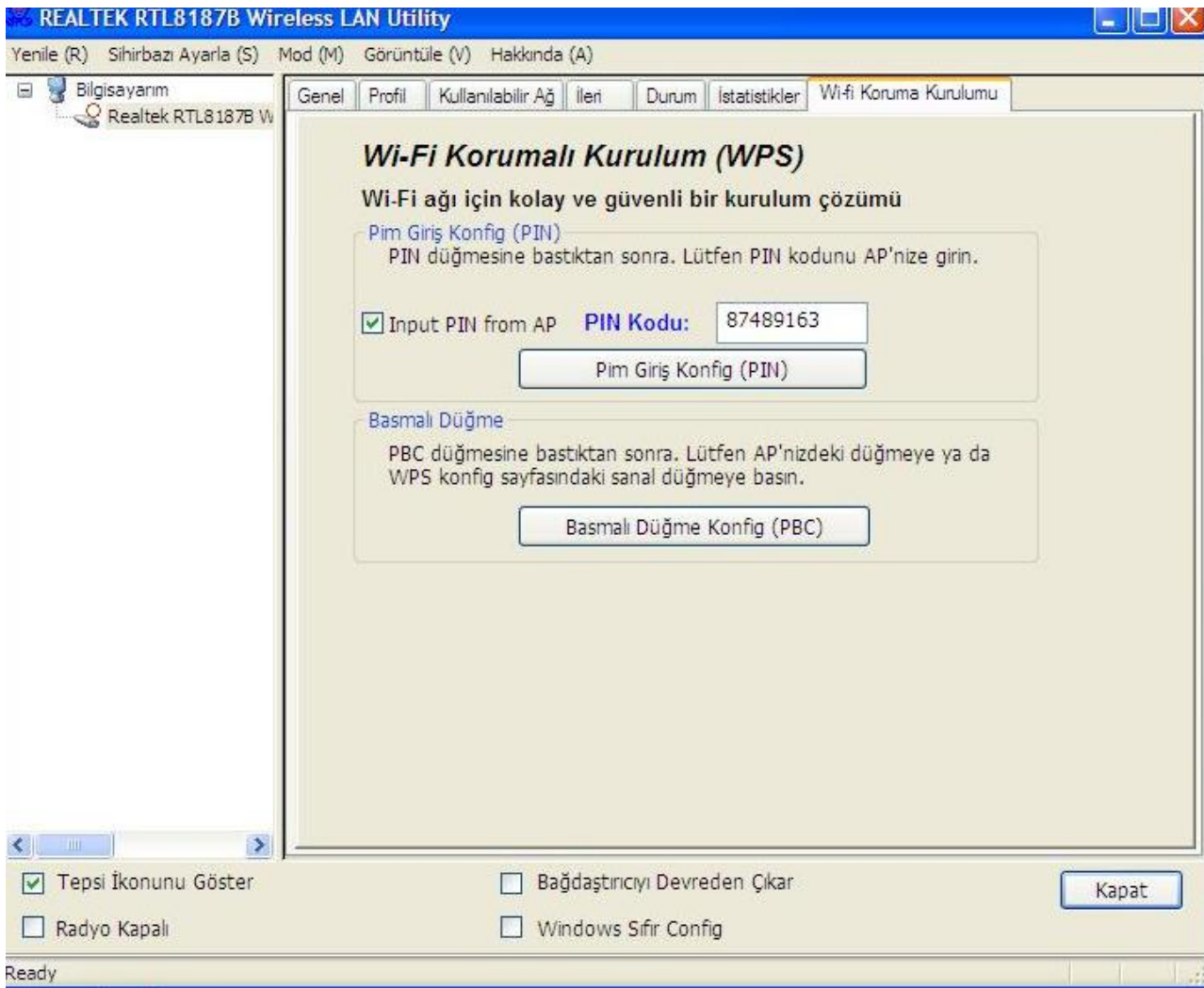
### 1. Adım:

Masaüstünüzdeki  veya görev çubuğundaki  simgesini kullanarak programı çalıştırınız ve “**Wi-Fi Korunmalı Kurulum**” sekmesini seçiniz.



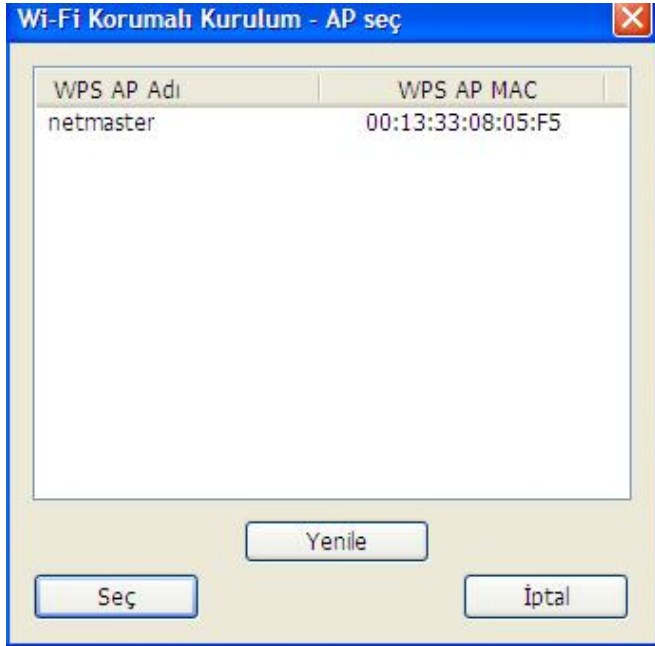
## 2. Adım:

“**Input PIN from AP**” seçeneğini işaretleyerek erişim noktasının PIN kodu olan örnek (874891639) değerini PIN Code alanına giriniz ve “**Pin Input Config (PIN)**” butonunu tıklayınız.



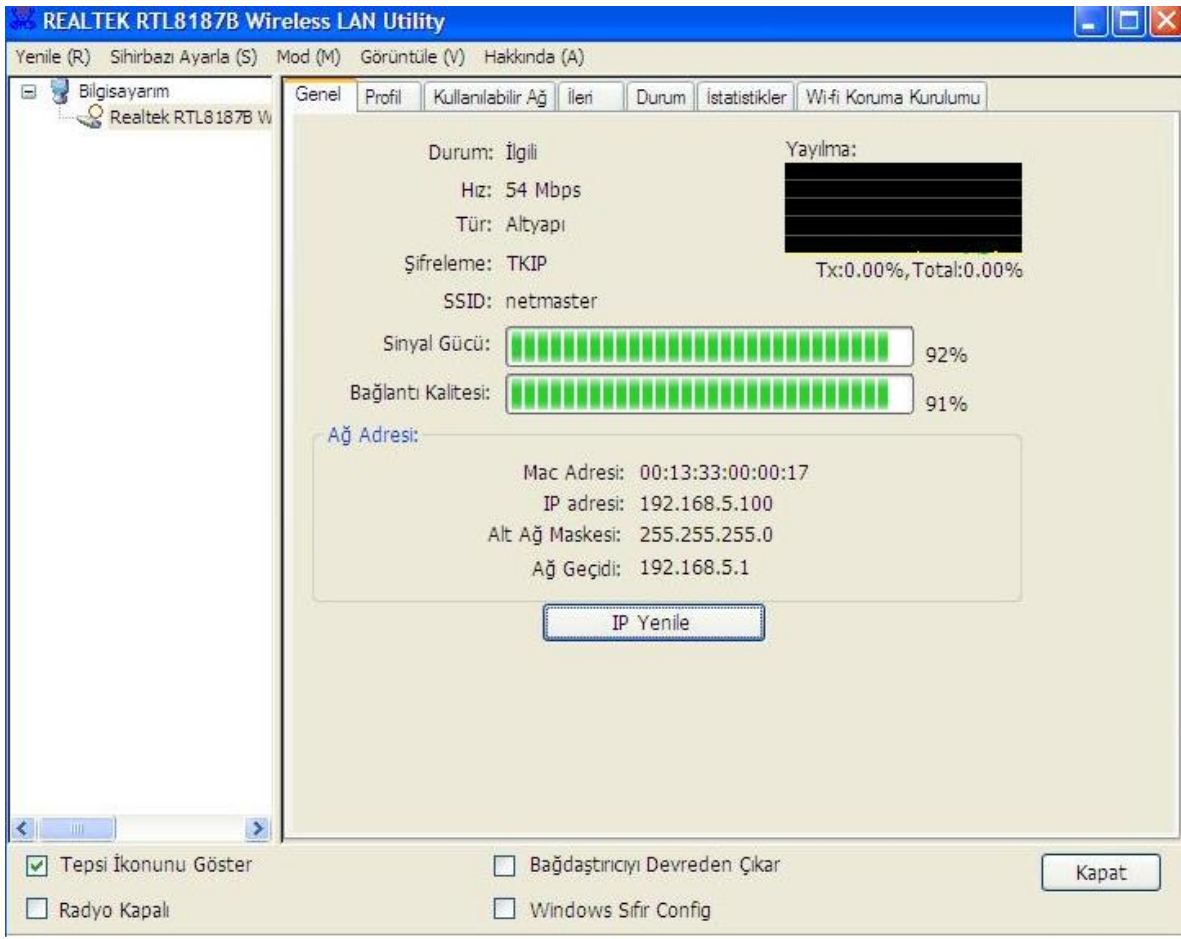
### 3. Adım:

WPS AP Adı seçeneğinizi yaparak “Seç” butonunu tıklayınız.



### 4. Adım:

Artık Internet veya intranete bağlanmak için Kablosuz Ağı kullanabilirsiniz.



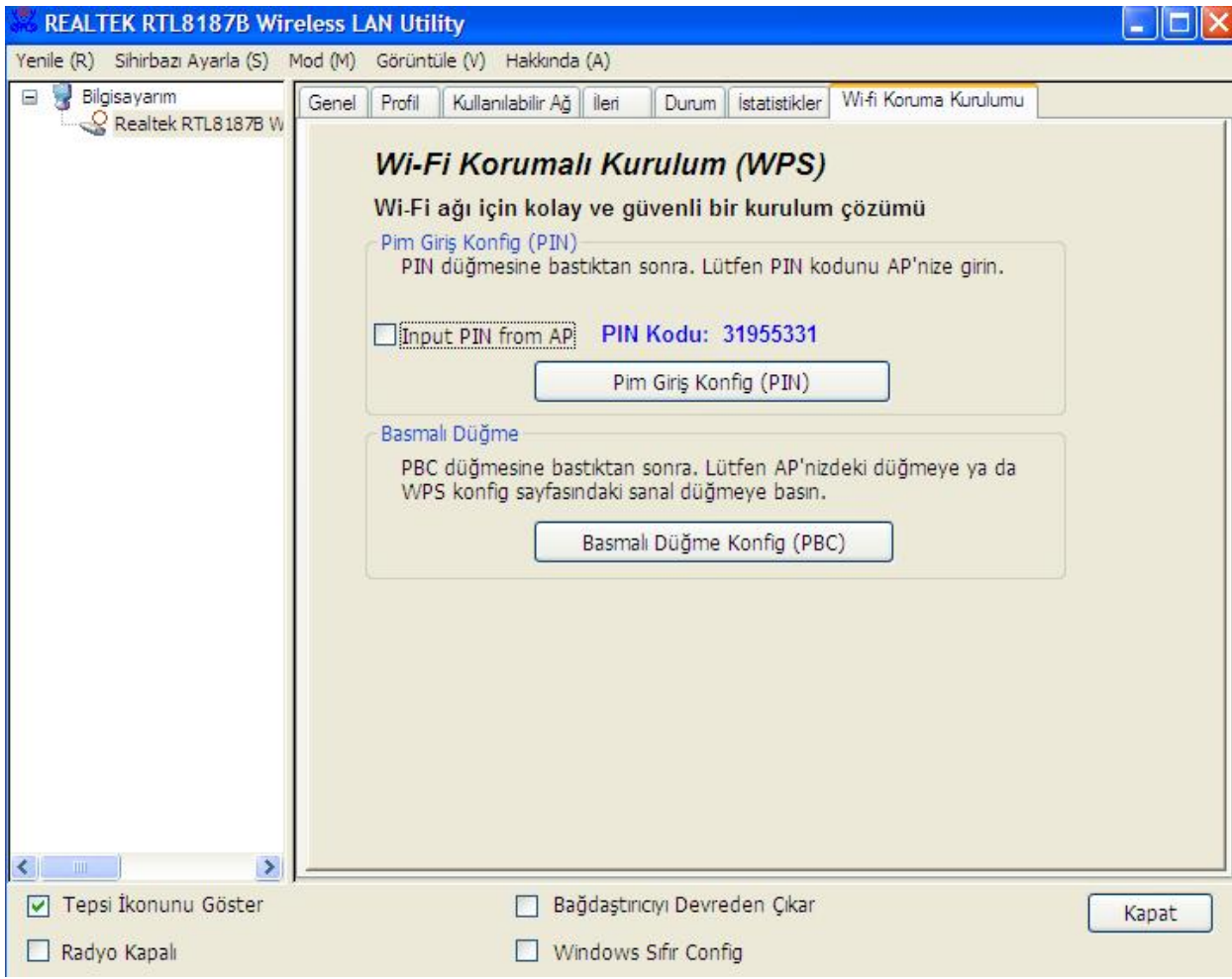
## PIN Yöntemi 2

AP kullanıcıların PIN kodunu biliyorsa ve bu kod 31955331 ise, WPS kurulumunu tamamlamak için aşağıdaki adımları takip ediniz.

### 1. Adım:

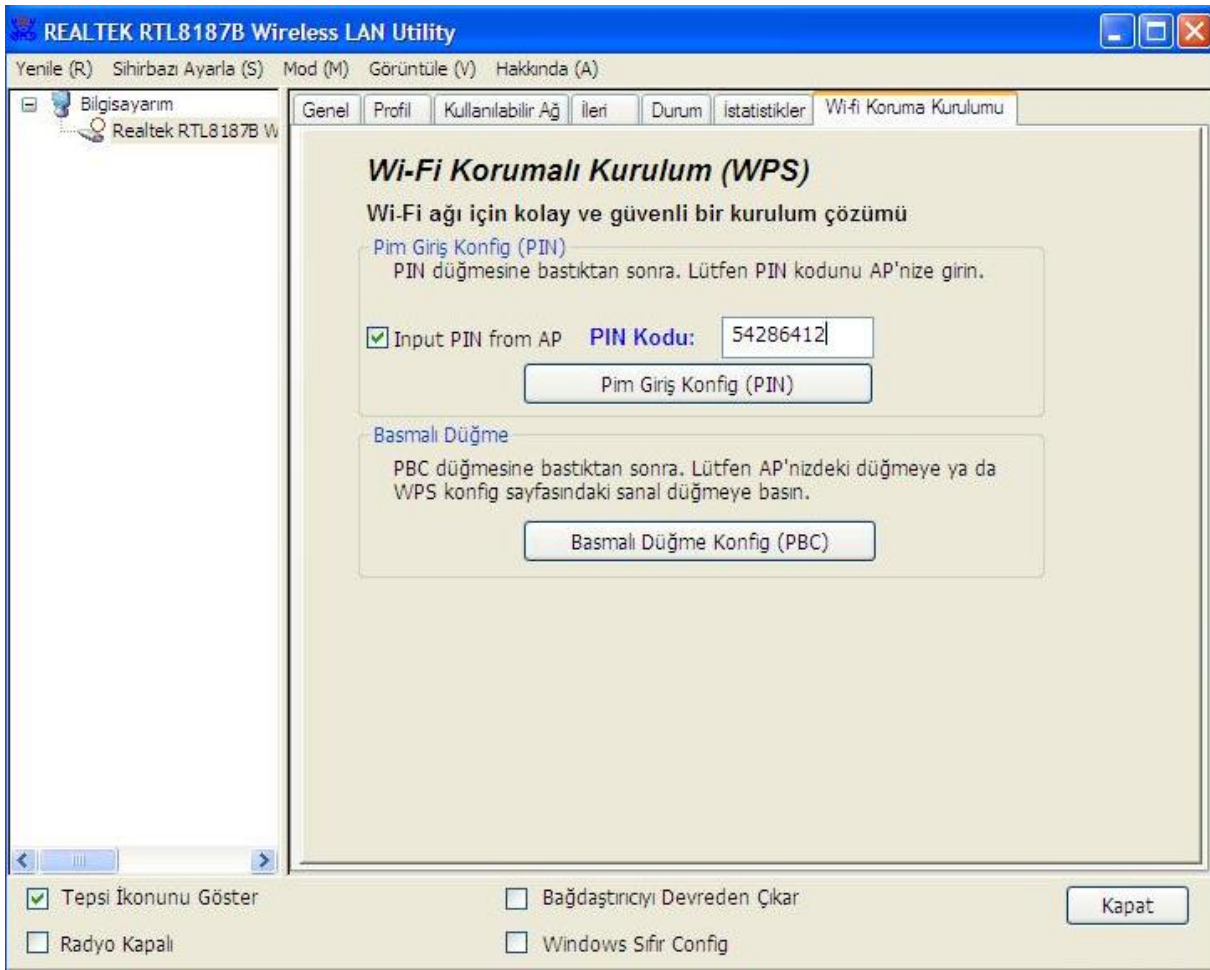
Masaüstünüzdeki  veya görev çubuğundaki  simgesini kullanarak programı çalıştırınız ve “**Wi-Fi Korumalı Kurulum**” sekmesini seçiniz.





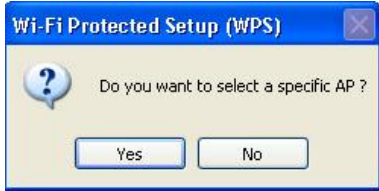
## 2. Adım:

“Pin Giriş Konf. (PIN)” butonunu tıklayınız.



### 3. Adım:

“Yes” (Evet) butonunu tıklayınız.



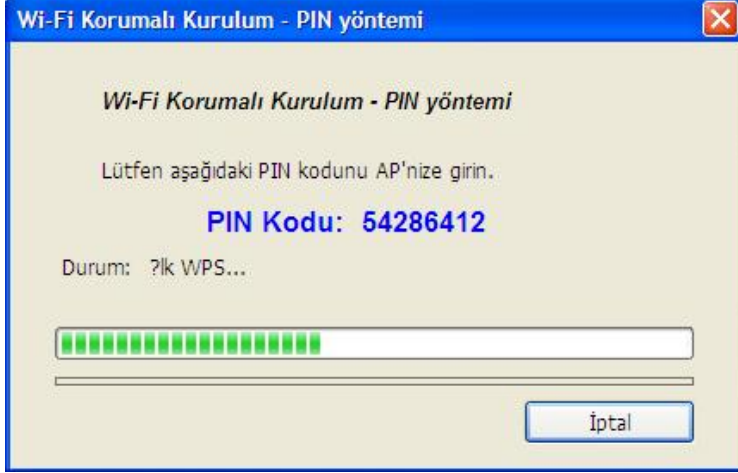
### 4. Adım:

WPS AP Adı(WPS Erişim Noktası Adı) seçiminizi yaparak “Seç” butonunu tıklayınız.



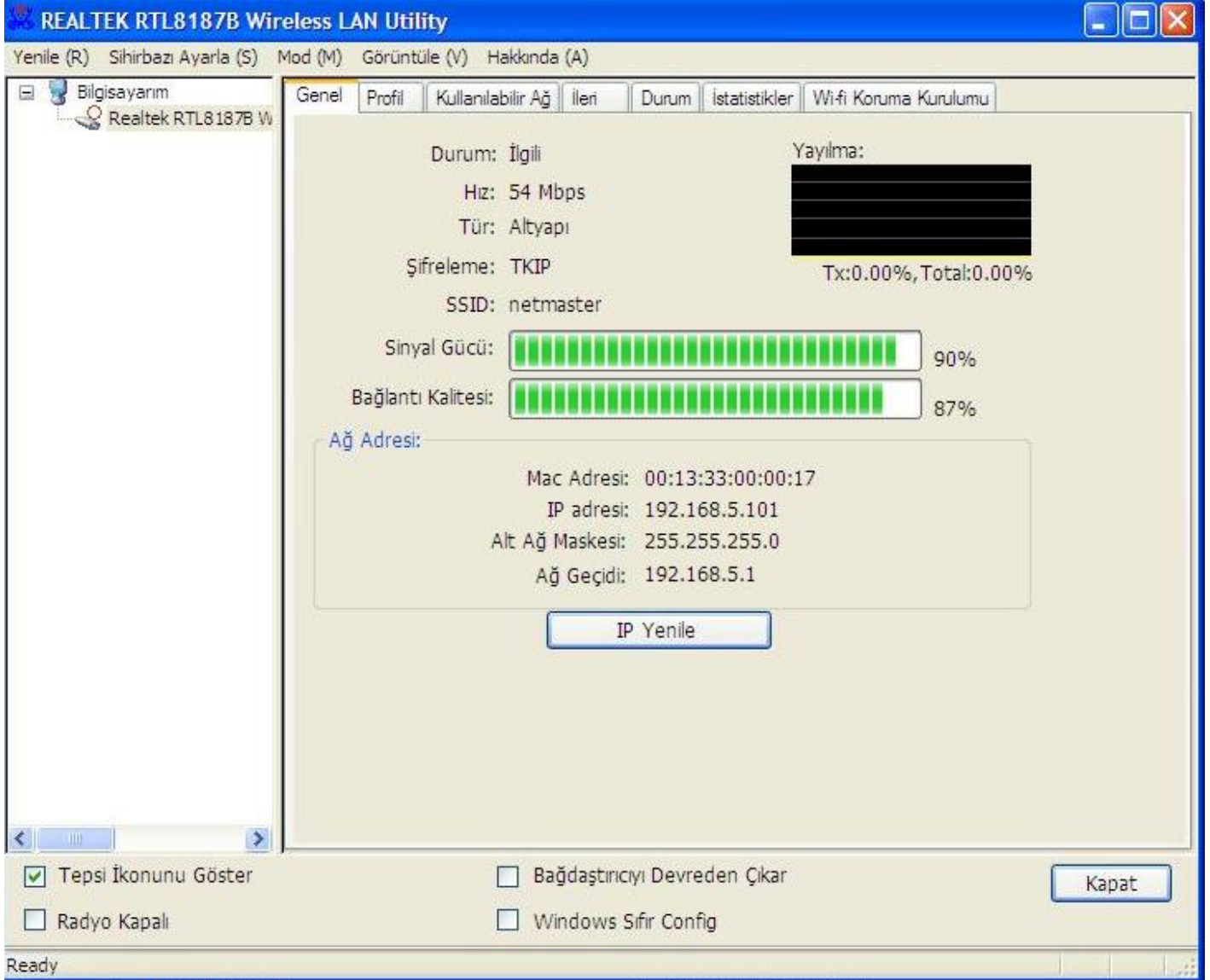
## 5. Adım:

PIN Kodunu erişim noktanıza giriniz.



## 6. Adım:

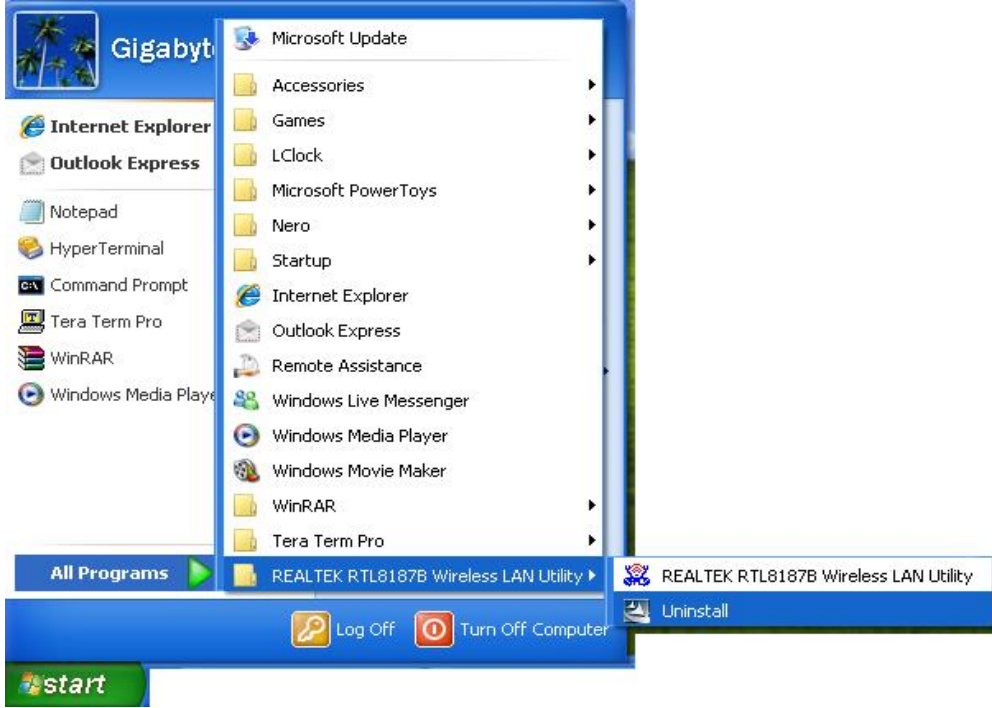
Artık Internet veya intranete bağlanmak için Kablosuz Ağı kullanabilirsiniz.



# Kaldırma

## 1. Adım:

“Start (Başlat) -> All Programs (Tüm Programlar) -> REALTEK RTL8187B Wireless LAN Utility -> Uninstall” seçeneğini tıklayınız.



## 2. Adım:

“Yes” (Evet) butonunu tıklayınız.



## 3. Adım:

“Finish” (Son) butonunu tıklayınız.



# Sorun Giderme

## Session Overlap (Oturum akışması)

PBC Modunda birden fazla erişim noktası bulunuyorsa, Session Overlap (Oturum akışması) hatasıyla karşılaşabilirsiniz. PIN yöntemini kullanmayı deneyin veya bir süre bekleddikten sonra butonu yeniden tıklayın.



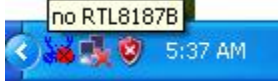
## TimeOut!!(Zaman Aşımı Hatası)

WPS kullanırken aşağıdaki zaman aşımı hatası ile karşılaşıyorsanız işlemi yeniden deneyin.



## RTL8187B Yok

Aşağıdaki mesajı görüyorsanız **Realtek RTL8187B Wireless 802.11b/g 54Mbps USB 2.0 Network Adaptörünüzü** bilgisayarınızın USB portuna takınız.



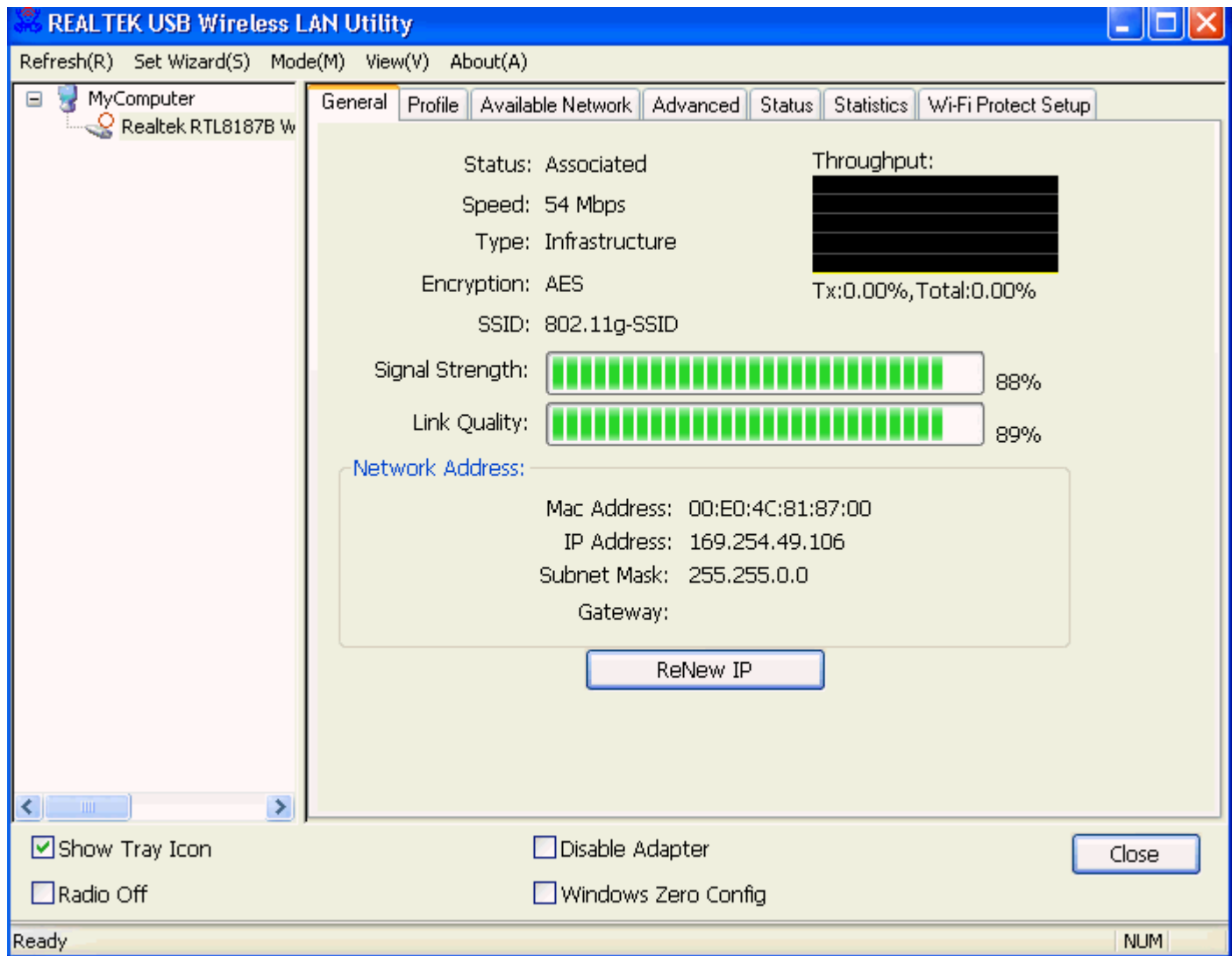
## RTL8187B Bağlantısı Kopuk

Aşağıdaki mesajı görüyorsanız, lütfen bağlantı kurmak için kılavuzunuzun **Basit Bir Kablosuz Ağ Kurmak** bölümüne bakınız.



## Kablosuz AP'den IP Adresi Alınamıyor...

Eğer Wireless LAN Utility erişim noktasından gerçek bir IP Adresi alamıyorsa, yeniden IP adresi istemek için **ReNew IP** butonunu tıklayınız ya da **Realtek RTL8187B Wireless 802.11b/g 54Mbps USB 2.0 Network Adaptör** için statik bir IP tanımlayınız.



### **İTHALATÇI FİRMA BİLGİLERİ**

ADI: TEKNOTEL BİLİŞİM ÜRÜNLERİ TİC. LTD. ŞTİ.

ADRESİ: İnönü Cd. Ankara Asfaltı, Yan Yolu, K.Evren Kışlası Girişi, 34841

Küçükyalı / İstanbul

Telefon : (0) 216 366 66 96

Fax : (0) 216 489 67 89

E-mail : [teknotel@teknotel.net](mailto:teknotel@teknotel.net)

### **YETKİLİ SERVİS BİLGİLERİ**

ADI: TEKNOTEL BİLİŞİM ÜRÜNLERİ TİC. LTD. ŞTİ

ADRESİ: İnönü Cd. Ankara Asfaltı, Yan Yolu, K.Evren Kışlası Girişi, 34841

Küçükyalı / İstanbul

Telefon: (0) 216 366 6696

### **ÜRETİCİ FİRMA BİLGİLERİ**

ADI : BaudTec Corporation

ADRESİ : 12F, No.181,SEC.1.TATUNG RD.HSICHH CITY ,TAIPEI

HSIEN 221,TAIWAN,R.O.C

Telefon : +886-2-2643-8458 (Rep.)

Fax : +886-2-2643-8459

### **CE ONAYLAYAN KURULUŞ**

ADI : ETS PRODUCT SERVICE AG

ADRESİ : Storkower Strasse 38C, D.15526. Reichewalde

B.Berlin GERMANY

Telefon : +45-33631-888712

Fax : +45-33631-888680

**ÜRÜN KULLANIM SÜRESİ : 7 SENE**



T.C.  
SANAYİ VE TİCARET  
BAKANLIĞI  
TÜKETİCİNİN VE REKABETİN  
KORUNMASI GENEL  
MÜDÜRLÜĞÜ



SATIŞ SONRASI HİZMETLERİ YETERLİLİK BELGESİ

Belgenin Veriliş Tarihi  
ve Sayısı: 16.12.2009 / 23491

Belgenin Geçerlilik  
Tarihi: 16.12.2011

**İmalatçı/İthalatçı Firmanın**

Ünvanı: TEKNOTEL BİLİŞİM ÜRÜNLERİ  
TİC.LTD. ŞTİ. LTD. ŞTİ.  
Merkez Adresi: İNÖNÜ CAD. ANKARA ASFALTI  
YANYOLU KENAN EVREN KIŞLASI  
GİRİŞİ KÜÇÜKYALI/İSTANBUL -  
KADIKÖY - İSTANBUL  
Verilen Hizmetin  
Kapsamı : TS 13242 Yetkili servisler – Bilgisayar ağı  
bileşenleri ve sistemleri için – Kurallar

Bu belgenin kullanılmasına; 4077 sayılı Tüketicinin Korunması Hakkında Kanun ve bu Kanuna dayanılarak yürürlüğe konulan Sanayi Mallarının Satış Sonrası Hizmetleri Hakkında Yönetmelik uyarınca, T.C. Sanayi ve Ticaret Bakanlığı Tüketicinin ve Rekabetin Korunması Genel Müdürlüğü tarafından izin verilmiştir.

Sezer TURHAN

Bakan a.

GEN.MÜDÜR YARD.



Belgenin Doğruluğu [www.sanayi.gov.tr](http://www.sanayi.gov.tr) Adresinden Kontrol Edilebilir.